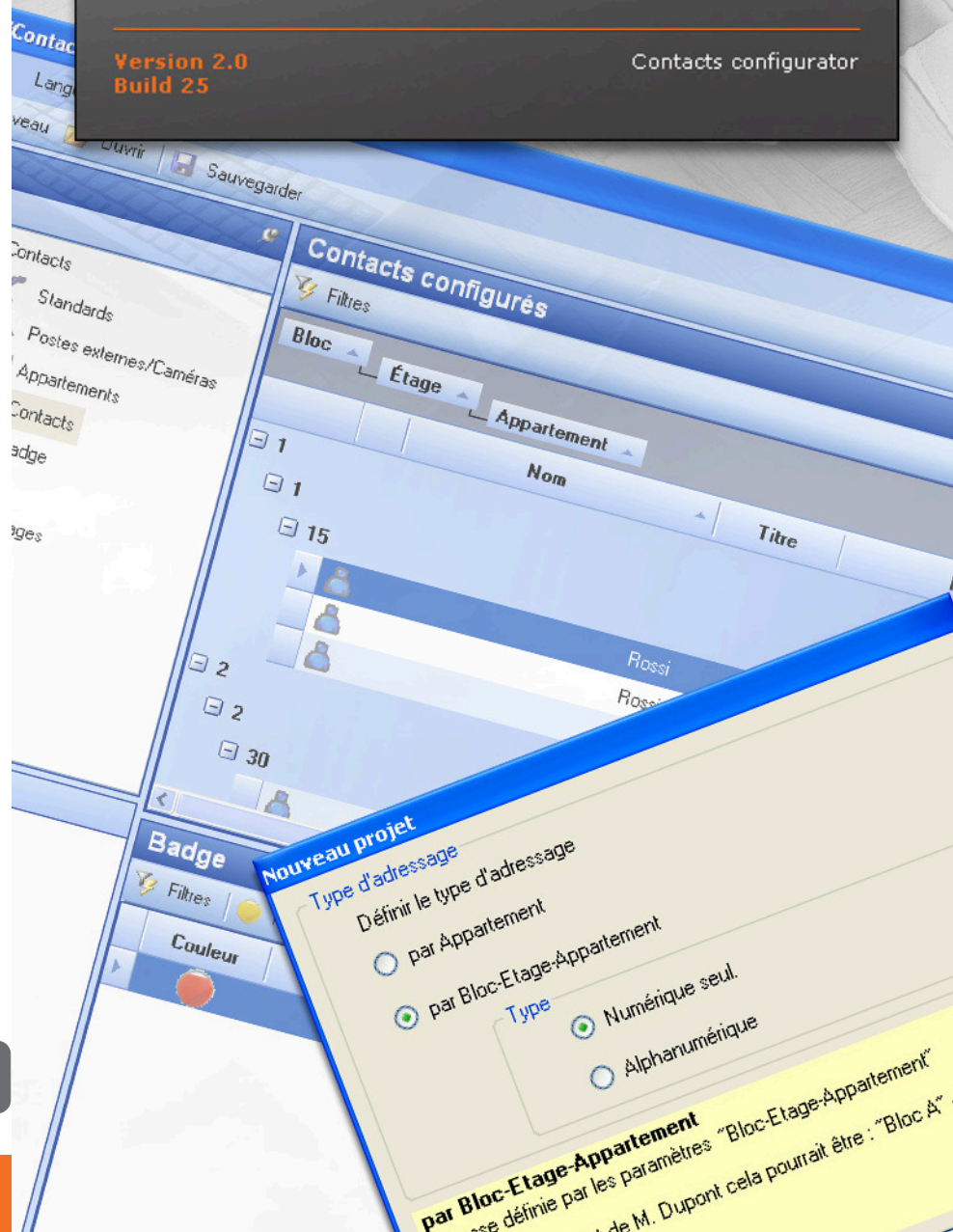


# Manuel TiContacts

Logiciel de gestion du  
répertoire vidéophonique





**TABLE DES MATIÈRES**

<b>1. Prérequis Hardware et software</b>	<b>4</b>
<b>2. Installation</b>	<b>4</b>
<b>3. Concepts fondamentaux</b>	<b>8</b>
<b>4. Menu de démarrage</b>	<b>10</b>
4.1. Créer nouveau projet	
4.2. Ouvrir projet	
4.3. Exporter BD...	
<b>5. Configuration projet</b>	<b>15</b>
5.1. Contacts	
5.1.1 Standards	
5.1.2 Postes externes/Caméras	
5.1.3 Appartements	
5.1.4 Contacts	
5.1.5 Badges	
5.2. Blocs	
5.3. Blocs – Étages	
<b>6. Utilisation de l'interface graphique</b>	<b>23</b>

## 1. Prérequis Hardware et software



**Attention:** le contenu du logiciel "TiContacts" fait l'objet de droits exclusifs de la société BTicino SpA. BTicino SpA se réserve le droit d'apporter sans préavis toute modification pour améliorer le fonctionnement du logiciel.

### Prérequis Hardware

- PC doté de processeur Pentium 1 GHz ou supérieur
- 512 Mo de mémoire RAM
- Carte graphique SVGA à résolution 800x600
- Lecteur CD-ROM
- Souris

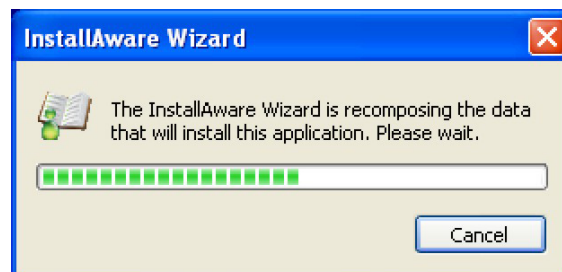
### Prérequis Software

- Windows XP SP2 ou supérieur
- Internet Explorer 6.0 ou supérieur
- Microsoft™ framework.NET 2

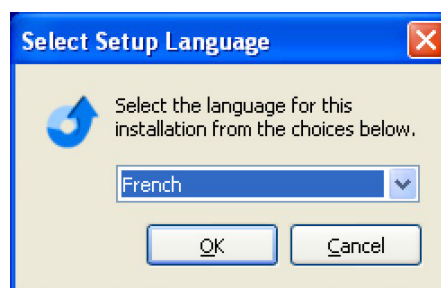
## 2. Installation

Pour installer le programme TiContacts, procéder comme suit:

1. Insérer le Cd-Rom dans le lecteur;
2. Une fois visualisée la page principale au format web, sélectionner l'option "**Installer TiContacts**";
3. Une fois ces opérations effectuées, le programme d'installation effectue la copie des fichiers de système nécessaires à l'exécution du programme TiContacts.  
En confirmant au fur et à mesure les opérations effectuées, s'affichent les pages suivantes:

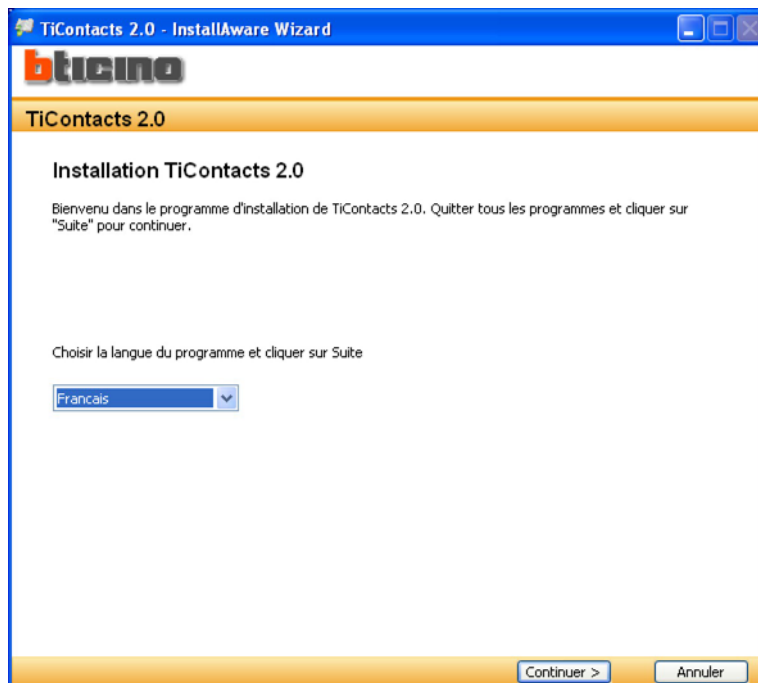


Sélectionner la langue à utiliser pour la visualisation des pages durant la phase d'installation du programme puis cliquer sur "OK".



Choisir la langue voulue parmi celles proposées, puis cliquer sur **"Continuer"** pour poursuivre l'installation.

Durant le fonctionnement du programme, il est ensuite possible de changer la langue sans devoir pour autant procéder à nouveau à l'installation.



Est ensuite demandé le dossier de destination pour l'installation de TiContacts.

La procédure d'installation propose le dossier

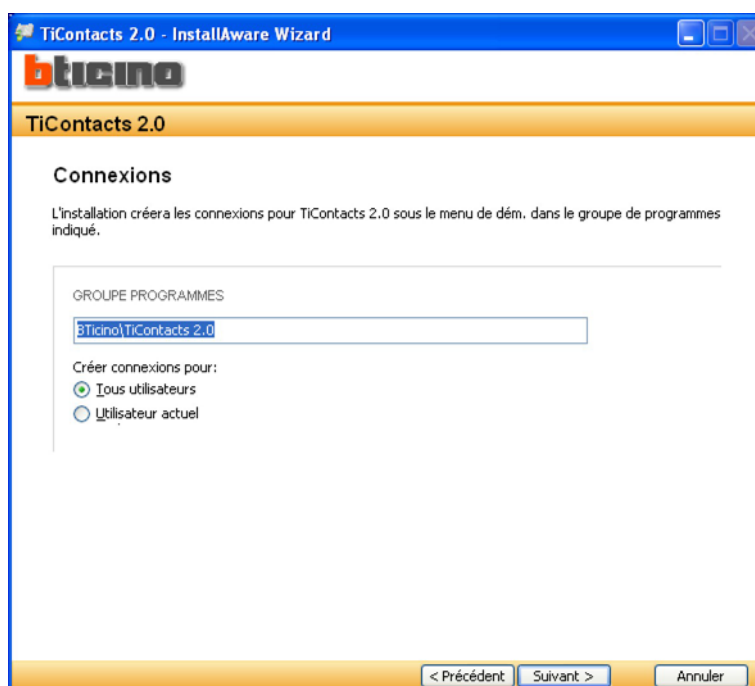
C:\Programmi\BTicino\TiContacts\_0200

Il est possible de choisir tout autre dossier parmi ceux présents sur le disque dur.



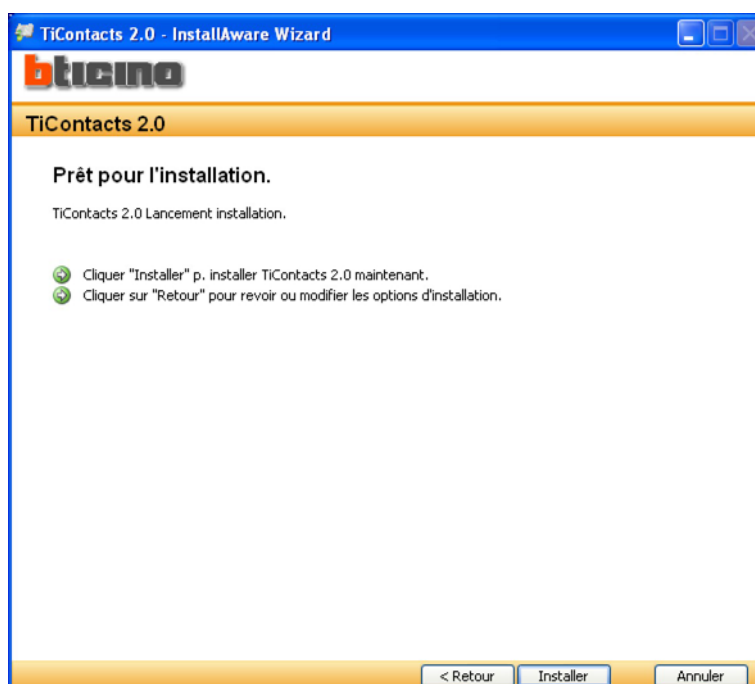
Cliquer sur **"Continuer"** pour continuer.

Sélectionner l'option voulue.



Cliquer sur "Suivant" pour entamer l'installation.

Après avoir cliqué sur le bouton "Installer", l'installation du programme est lancée.

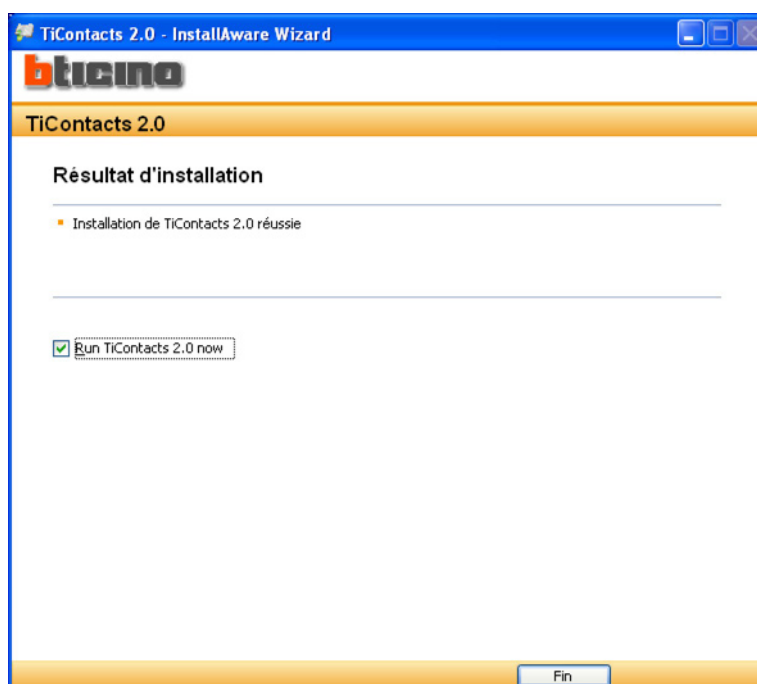


Dans le cas où les drivers seraient demandés durant l'installation, les sélectionner dans le dossier présent sur le CD.

Durant l'installation s'affiche la page suivante.



Une fois l'installation terminée, s'affiche la page suivante, cliquer sur le bouton "Fin" pour quitter le programme d'installation.



## 3. Concepts fondamentaux

TiContacts est l'instrument qui permet de créer et de gérer un répertoire vidéophonique par le biais d'une interface graphique à la fois simple et intuitive.

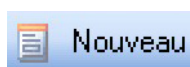
Ce répertoire peut être exporté comme archive compactée pour être ensuite importée par un autre logiciel, par exemple par le logiciel TiAxoluteOutdoor qui permet de configurer la liste des contacts utilisables depuis le Poste externe Axolute Outdoor.



### 3.1 Menus et boutons de sélection des fonctions

Toutes les fonctions exécutables avec TiContacts peuvent être sélectionnées à l'aide des icônes présentes sur la barre des instruments ou bien en accédant aux menus déroulants et en sélectionnant les options correspondantes.

Dans la barre des instruments, sont présentes les fonctions suivantes:



Création d'un nouveau projet



Ouverture d'un projet



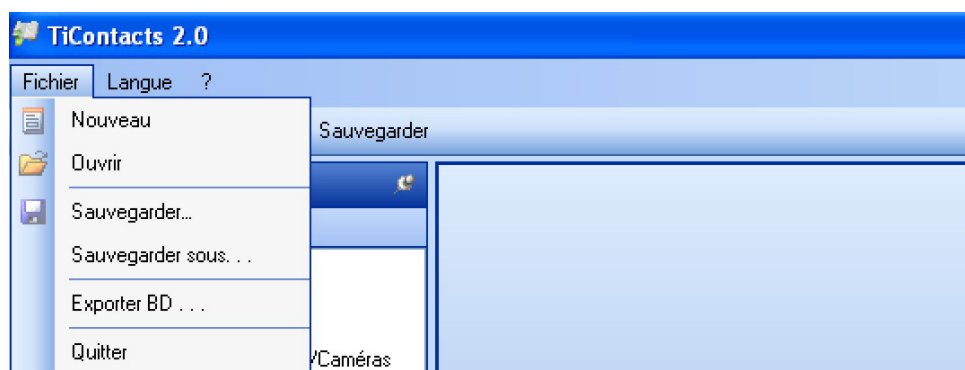
Sauvegarde d'un projet

Dans les menus déroulants, sont présentes les fonctions suivantes:



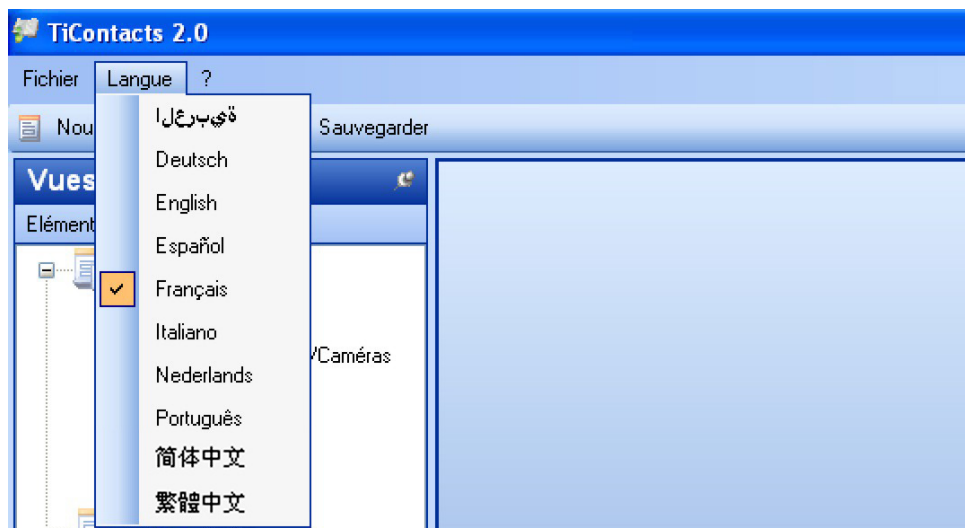


### Menu "Fichier"



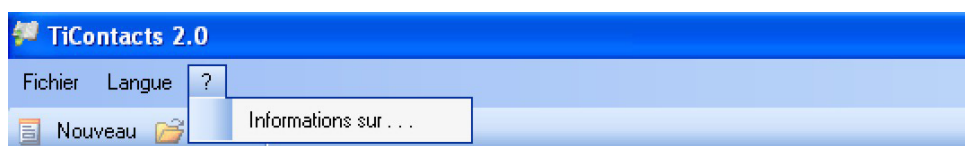
- **Nouveau**  
Pour créer un nouveau projet.
- **Ouvrir**  
Pour ouvrir un projet existant.
- **Sauvegarder**  
Pour sauvegarder le projet actuel.
- **Sauvegarder sous...**  
Pour sauvegarder un fichier .Contacts.
- **Exporter BD...**  
pour exporter le fichier d'une base de données .zip (utilisable avec d'autres logiciels).
- **Quitter**  
Pour quitter le programme.

### Menu "Langue"



- **Langue**  
Permet de sélectionner la langue du logiciel.

### Menu "?"



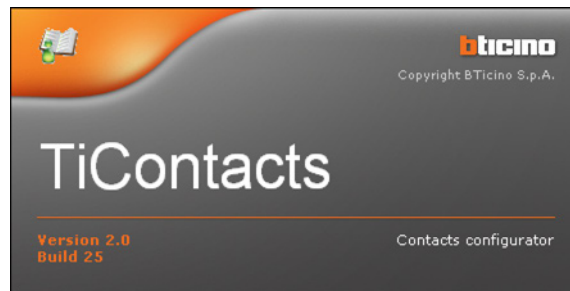
- **Informations sur...**  
Visualise quelques informations sur le logiciel TiContacts.

## 4. Menu de démarrage

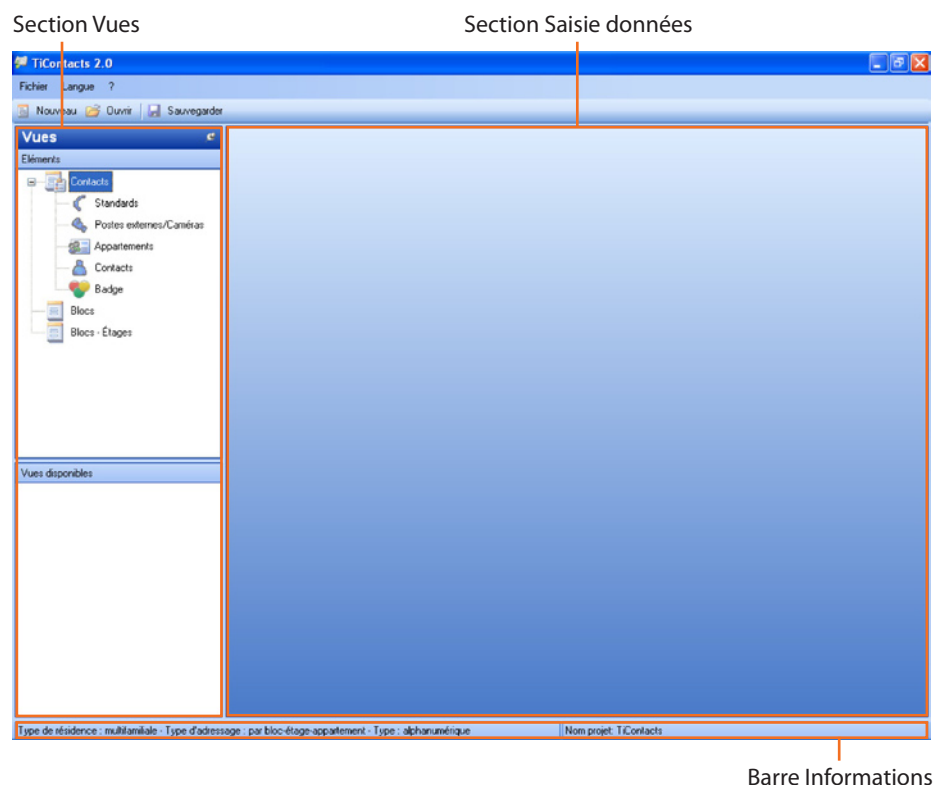
Au démarrage de TiContacts, s'affiche une page de présentation suivie de l'interface du logiciel. Au démarrage, sont actifs les seuls boutons "Nouveau" et "Ouvrir". Les autres parties sont vides ou désactivées.

Il est alors nécessaire de choisir l'un des deux options suivantes:

- **Nouveau**  
Créa nouveau projet
- **Ouvrir**  
Ouvrir un projet existant



Qu'il s'agisse de la création ou de l'ouverture d'un projet, s'affiche la page suivante:



Barre Informations

Le logiciel TiContacts est subdivisé en 3 parties principales:

- **Section Vues**  
La section est subdivisée en deux parties:
  - **Dispositifs**  
Dans cette section, il est possible de sélectionner les fonctions configurables dans la Section Saisie données
  - **Vues disponibles**  
Dans cette section, il est possible de sélectionner différentes modalités de visualisation.
- **Section Saisie données**  
Cette section permet de saisir les données de configuration du projet
- **Barre Informations**  
Visualise quelques informations relatives au projet actuel.

Par ailleurs, durant la configuration du projet, à l'intérieur de la Section Saisie Données, en utilisant la "Barre Filtres", il est possible d'effectuer une recherche plus détaillée à l'intérieur du projet.

Barre Filtres

The screenshot displays the TiContacts 2.0 application window. The 'Appartements configurés' section is active, showing a 'Filtres' bar with columns: Adresse de a..., Bloc, Étage, Appartement, and Description. Below this, a table lists two apartment entries:

	Adresse de a...	Bloc	Étage	Appartement	Description
1		1	1	15	Rossi
2		2	2	30	Blanchi

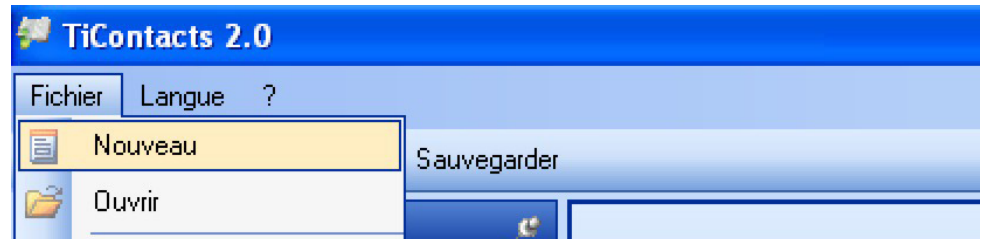
The 'Contacts' section at the bottom shows a table with columns: Nom, Titre, Prénom, and Index. It includes a 'Filtres' bar with options: 'Filtres', 'Contacts associés à l'appartement', and 'Autres contacts disponibles'. The table lists three contacts, each with a 'Séparer' icon:

	Nom	Titre	Prénom	Index
1	Rossi	Ing.	Mario	1
2	Rossi		Maria	2
3	Rossi	Studente	Luca	3

The status bar at the bottom indicates: 'Type de résidence : multilocal - Type d'adressage : par bloc-étage-appartement - Type : alphanumérique - Nom projet: TiContacts'.

## 4.1. Créer nouveau projet

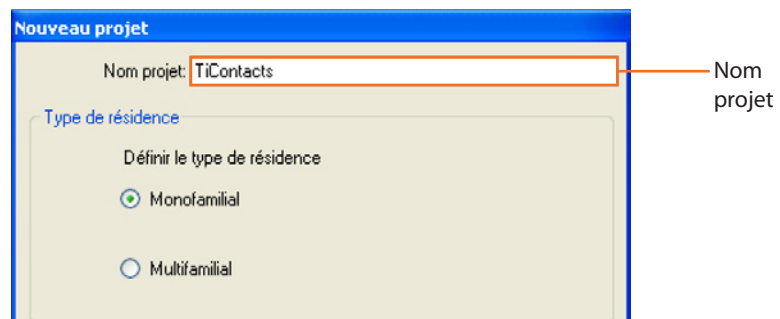
Dans le Menu déroulant "Fichier", sélectionner la fonction "Nouveau".



Sélectionner "Monofamilial", si la résidence est constituée d'un unique appartement ou bien sélectionner "Multifamilial" si la résidence est constituée de plusieurs appartements.



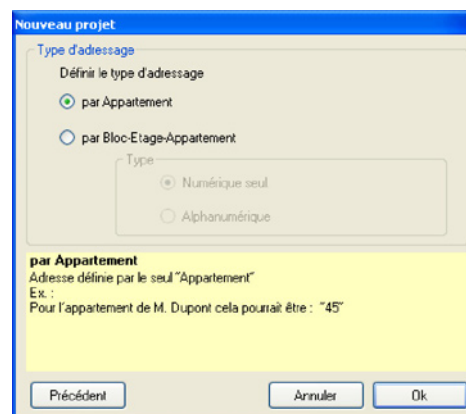
Le champ "Nom projet" est obligatoire.



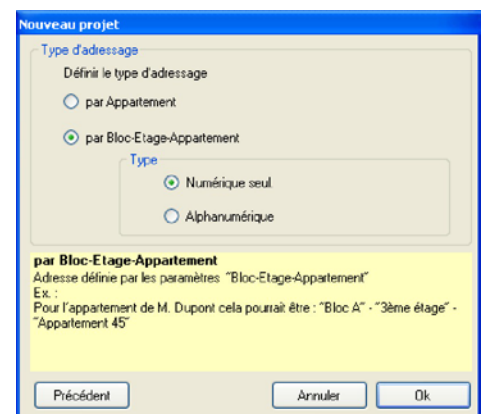
En sélectionnant "Multifamilial" et en cliquant sur le bouton "Continuer", s'affiche la page suivante qui permet de définir le type d'adressage:

- par appartement (l'adresse est définie par le seul appartement);
- par Bloc - Étage - Appartement (l'adresse est définie par les paramètres Bloc - Étage - Appartement).

### Par appartement

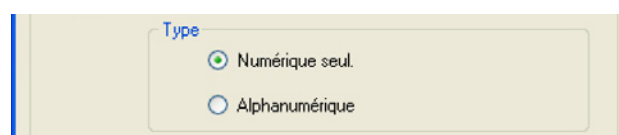


### Par Bloc - Étage - Appartement



En sélectionnant "Par Bloc - Étage - Appartement", il est possible de définir le type:

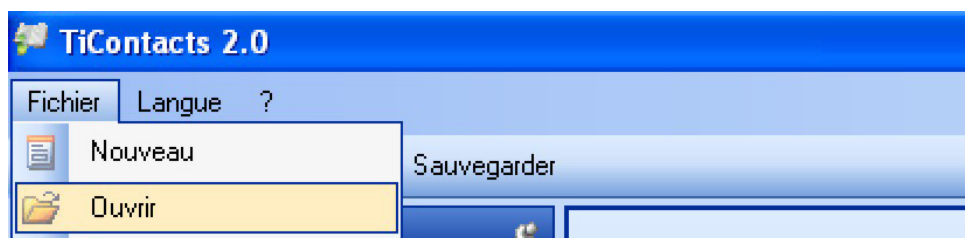
- Numérique seulement;
- Alphanumérique.



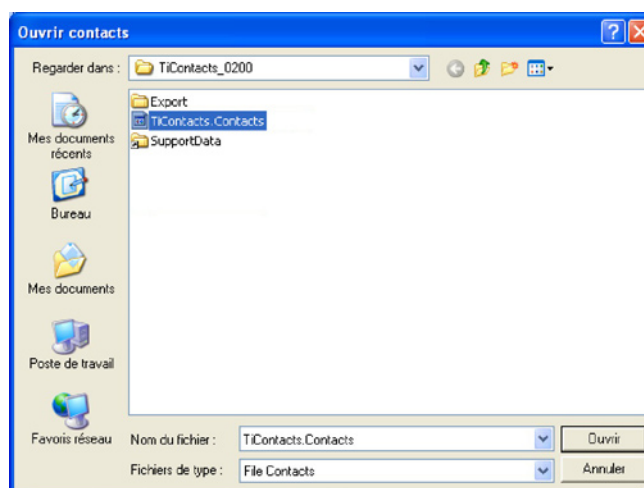
## 4.2. Ouvrir projet

Si le fichier de configuration a été sauvegardé, cette fonction permet de le sélectionner et de l'ouvrir pour une éventuelle modification.

Sélectionner la fonction "**Ouvrir**" dans le menu déroulant "**Fichier**".



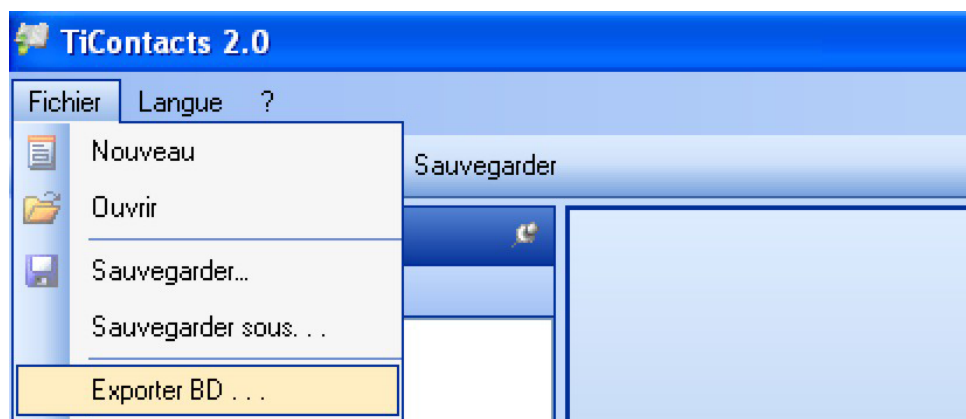
S'affiche ensuite une page pour la recherche du dossier contenant le fichier du projet (.Contacts) à ouvrir.



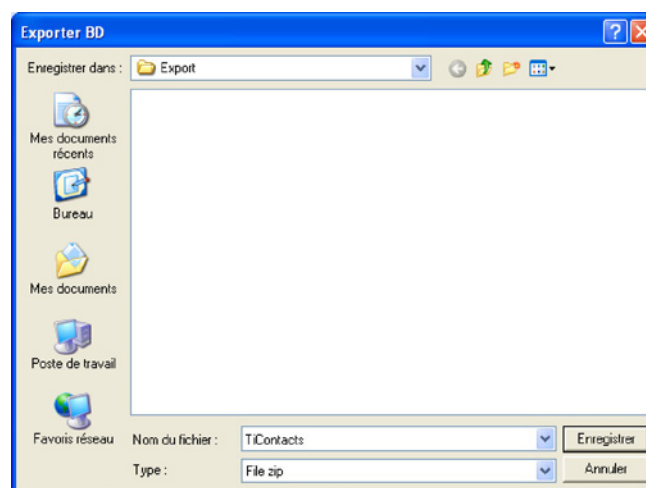
En sélectionnant "**Ouvrir**", le projet est ouvert.

### 4.3. Exporter BD...

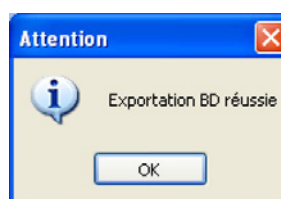
Cette fonction permet d'exporter un projet précédemment créé (.zip).  
Sélectionner la fonction "**Exporter BD...**" dans le menu déroulant "**Fichier**".



S'affiche ensuite une page pour la recherche du dossier dans lequel le fichier du projet (.zip) doit être exporté.



En sélectionnant "**Sauvegarder**", si l'exportation réussit, s'affiche le message suivant:



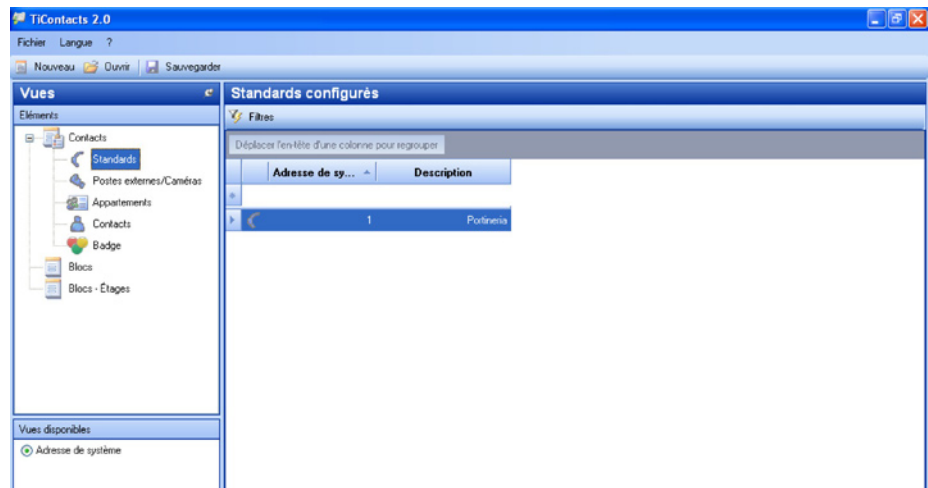
## 5. Configuration projet

### 5.1. Contacts

#### 5.1.1 Standards

Dans cette section, il est possible de mémoriser certaines données relatives aux standards présents sur l'installation.

##### Standards configurés

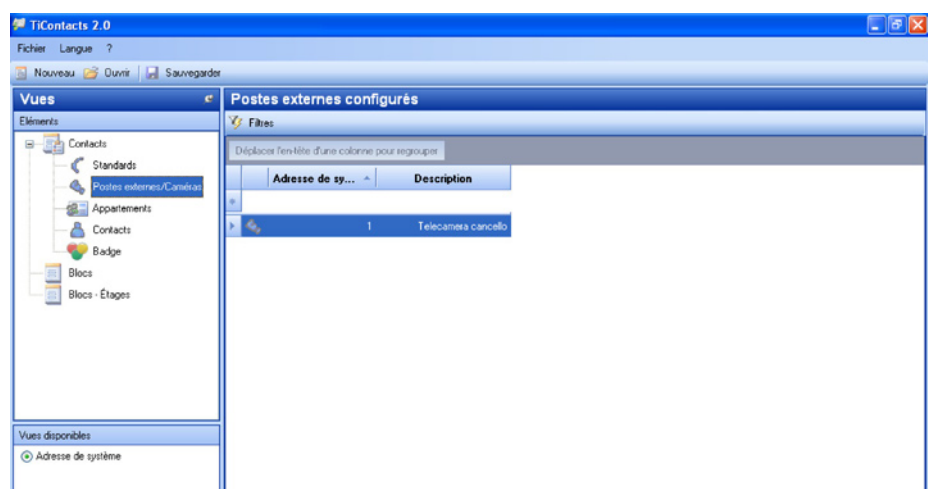


- **Adresse de système**  
Saisir l'adresse du système auquel le standard appartient.
- **Description**  
Saisir une description personnalisée à associer au standard (ex. Concierge)

#### 5.1.2 Postes externes/Caméras

Dans cette section, il est possible de mémoriser certaines données relatives aux PE/caméras présents sur l'installation.

##### Postes externes configurés

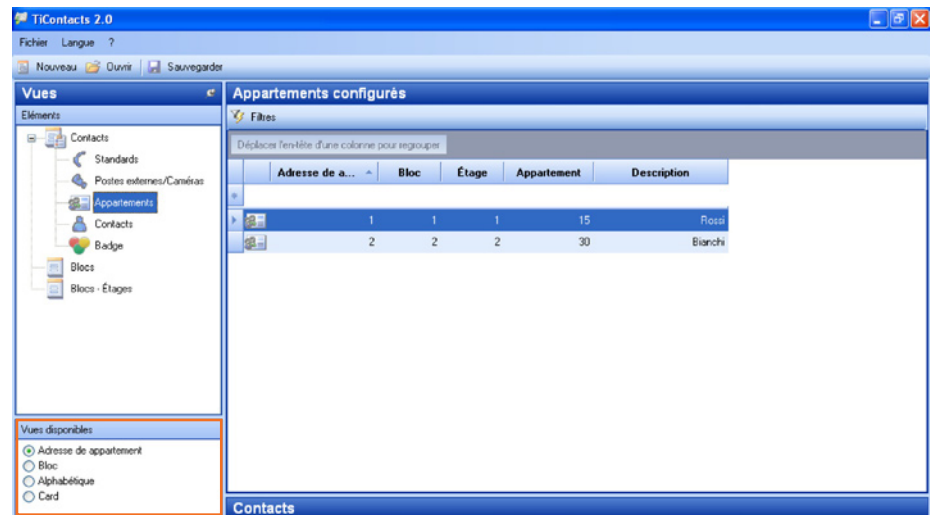


- **Adresse de système**  
Saisir l'adresse d'appartenance relative au poste externe/caméra
- **Description**  
Saisir une description personnalisée à associer au poste externe/caméra (ex. Caméra porte).

### 5.1.3 Appartements

Dans cette section, il est possible de saisir les données nécessaires à l'identification des appartements présents sur le système.

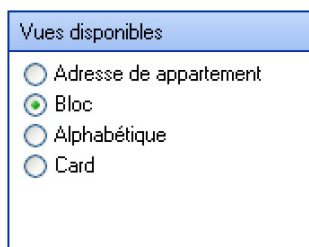
#### Appartements configurés



- **Adresse de appartement**  
Saisir l'adresse d'appartenance relative à l'appartement
- **Bloc**  
Saisir le bloc d'appartenance (si présent) de l'appartement
- **Étage**  
Saisir l'étage auquel l'appartement se trouve (si présent).
- **Appartement**  
Saisir le numéro relatif à l'appartement.
- **Description**  
Saisir une description personnalisée à associer à l'appartement.

Il est possible de visualiser les appartements configurés dans 4 modalités différentes:

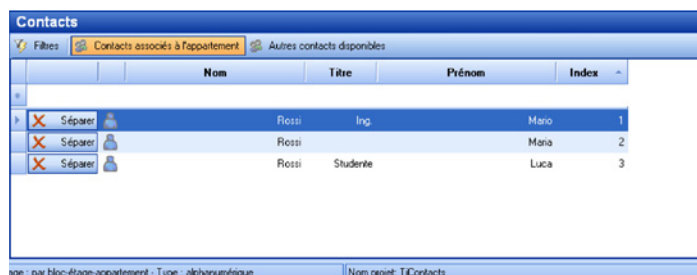
- **Adresse de appartement:** par adresse d'appartement
- **Bloc:** regroupement des contacts par bloc
- **Alphabétique:** par nom des résidents en ordre alphabétique
- **Card:** visualisation par fiches





## Contacts

Dans cette section, il est également possible de saisir les données des personnes associées aux appartements précédemment configurés. De même qu'il est possible d'exclure des contacts d'un appartement ou, inversement, d'ajouter d'autres contacts disponibles à un appartement.



	Nom	Titre	Prénom	Index
X Séparer	Rossi	Ing.	Mario	1
X Séparer	Rossi		Maria	2
X Séparer	Rossi	Studiante	Luca	3

Age : par bloc-étage-appartement - Type : alphanumérique    Nom projet: TIContacts

1) Dans la section "Appartements configurés", sélectionner l'appartement auquel on souhaite ajouter un contact

2) Dans la section "contacts", remplir les champs suivants:

- **Nom**  
Saisir le nom à associer à la personne créée (ex. Rossi).
- **Titre**  
Saisir le titre à associer à la personne créée (ex. Ingénieur)
- **Prénom**  
Saisir le prénom à associer à la personne créée (ex. Mario)
- **Indice**  
Sélectionner les priorités des contacts affichés sur un moniteur (par exemple sur le PE Axolute). Lors de la création d'un nouvel appartement, est automatiquement créé un contact associé à cet appartement, qui peut ensuite être modifié mais non pas éliminé, à moins de créer un autre contact associé.



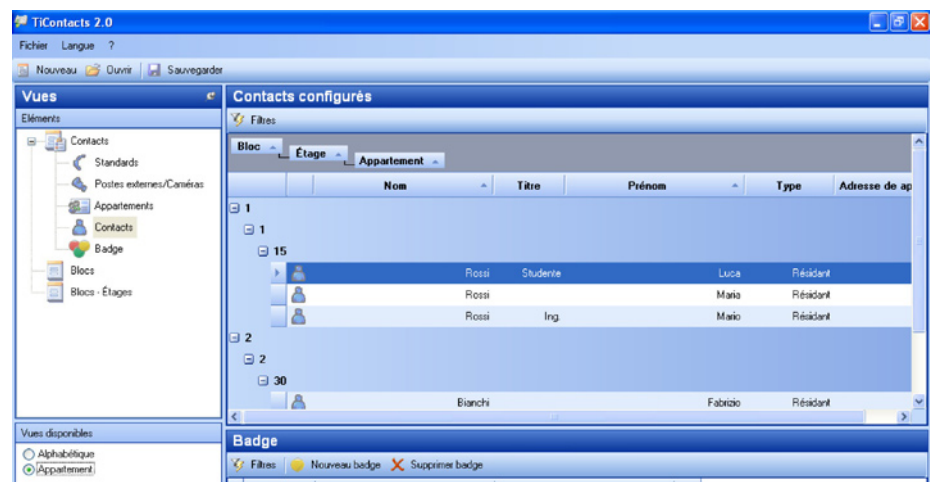
Chaque appartement doit avoir au moins un contact associé.

### 5.1.4 Contacts

Dans cette section, il est possible de créer de nouveaux contacts et de les afficher dans deux modalités différentes:

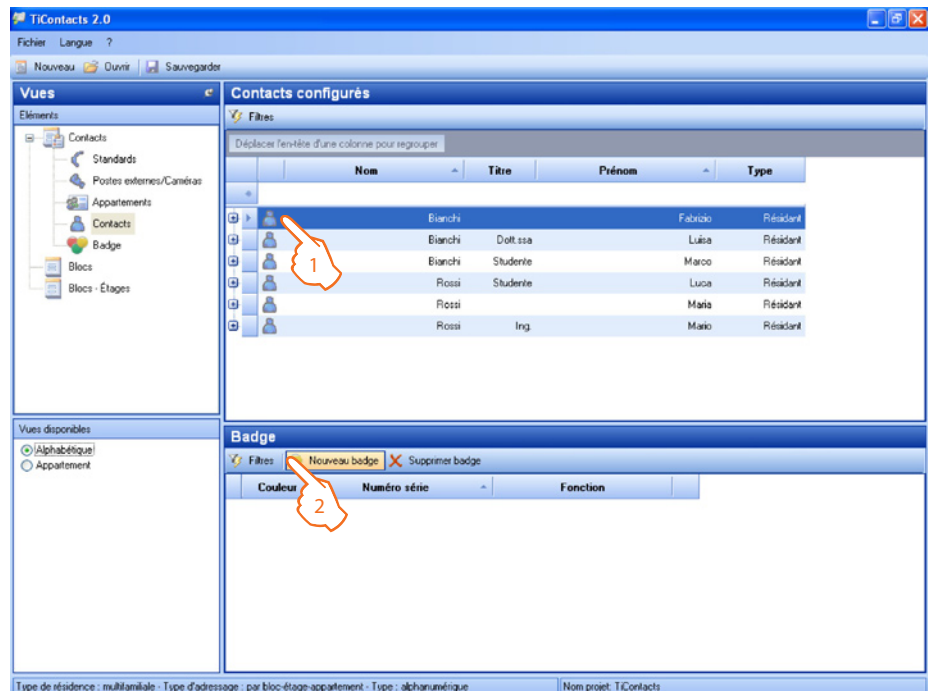
- par ordre alphabétique;
- par appartement.

#### Contacts configurés



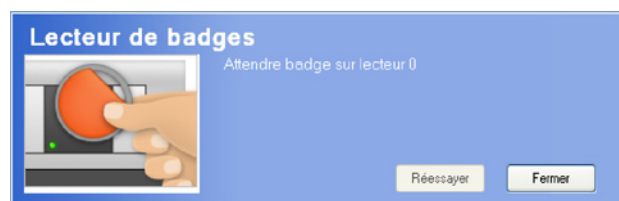
## Badge

Dans cette section, il est possible d'associer les badges aux contacts créés.



- 1 – Dans la section "Contacts configurés", sélectionner le contact auquel on souhaite associer un badge.
- 2 – Dans la section "Badge", sélectionner "Nouveau badge".

S'affiche ensuite la page suivante: en plaçant le badge à 2 centimètres maximum de l'antenne de lecture, le badge est automatiquement reconnu.

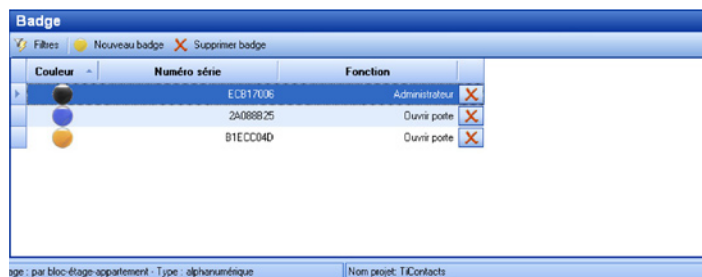


Au terme de l'association des badges, s'affiche la page suivante, sur laquelle, à l'intérieur de la section "Badge", sont présents tous les badges associés au contact sélectionné dans la section "Contacts configurés".

**Filtres** Permet l'élimination d'un badge.

**Nouveau badge** Permet la création d'un nouveau badge.

**Supprimer badge** Permet de filtrer les badges pour une recherche.

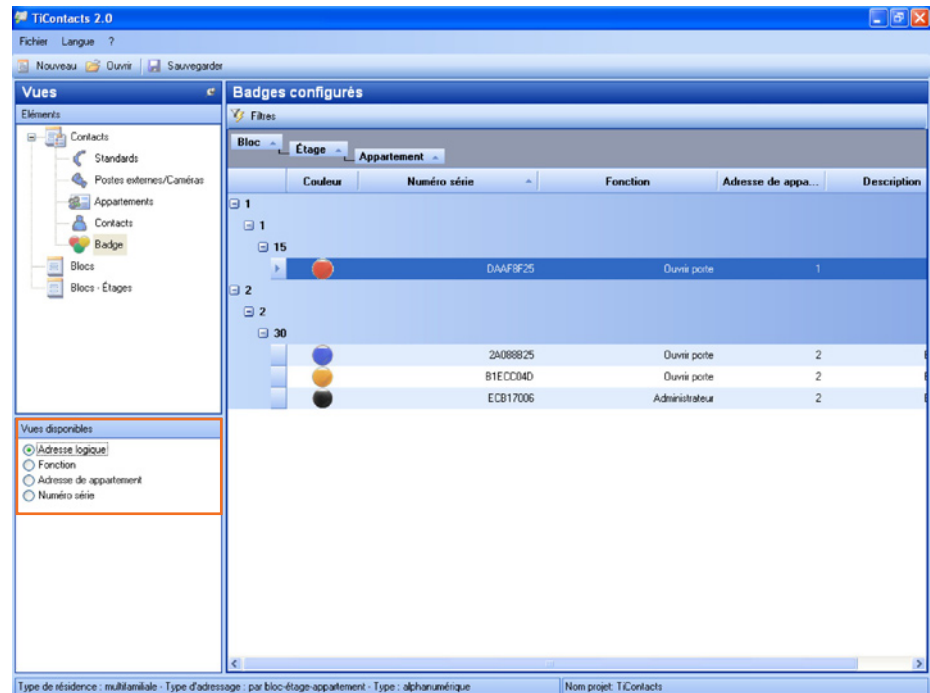


- **Couleur**  
Identifie la couleur du badge.
- **Numéro série**  
Identifie le badge par un code alphanumérique (indiqué sur le badge lui-même).
- **Fonction**  
Sélectionner la fonction associée au badge (Administrateur / Ouvrir porte).

### 5.1.5 Badges

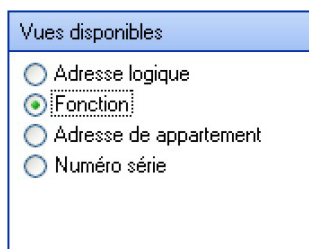
Dans cette section, sont présents tous les badges précédemment configurés.

#### Badges configurés



Dans la section Vues disponibles, il est possible de sélectionner la modalité de visualisation:

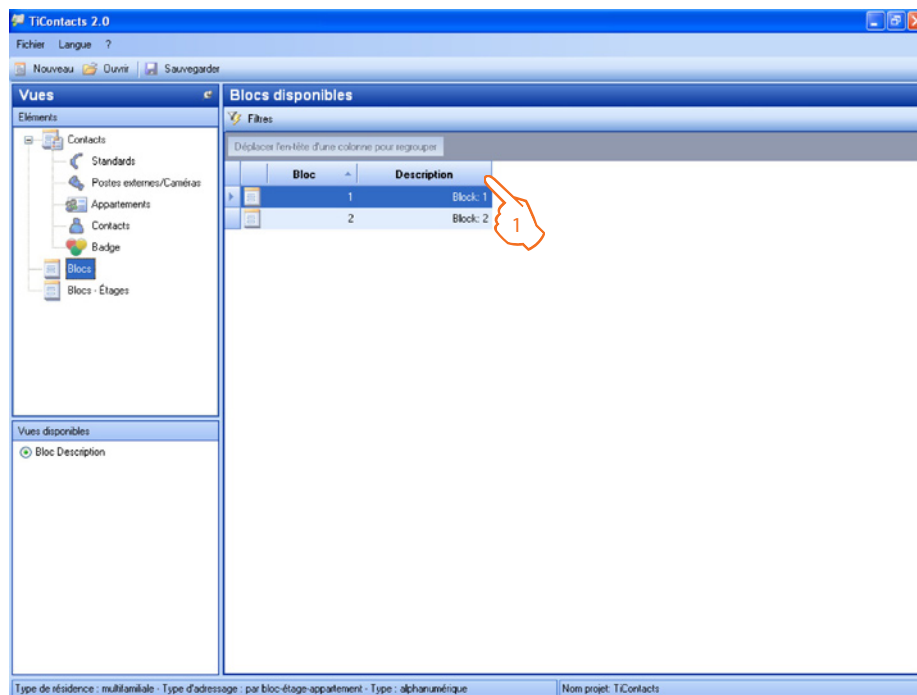
- **Adresse logique:** regroupement par Bloc - Étage - Appartement
- **Fonction:** regroupement par fonction
- **Adresse de appartement:** regroupement par adresse d'appartement
- **Numéro de série:** regroupement par numéro de série



## 5.2. Blocs

Dans cette section, il est possible de visualiser les Blocs disponibles dans le projet et d'associer une description supplémentaire.

### Blocs disponibles

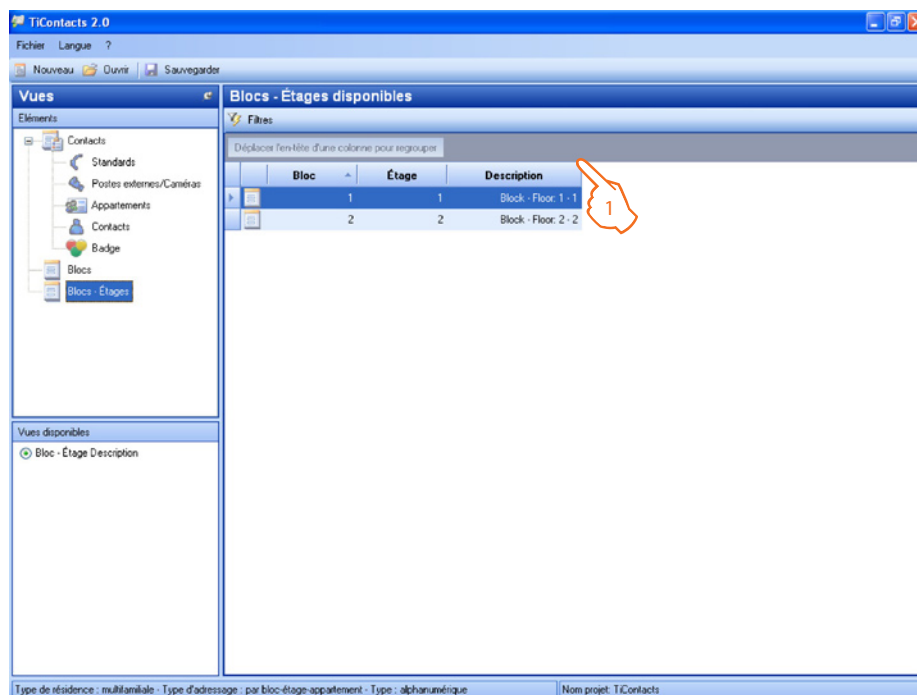


1 – Saisir une description personnalisée à associer au Bloc sélectionné

### 5.3. Blocs – Étages

Dans cette section, il est possible de visualiser les "Bloc – Étages" disponibles dans le projet et d'associer une description supplémentaire.

#### Blocs – Étages disponibles



1 – Saisir une description personnalisée à associer au Bloc – Étage sélectionné

## 6. Utilisation de l'interface graphique

- Pour créer une nouvelle option (appartement, contact, etc.), saisir les données sur la première ligne vide.

**Contacts**

Filtres **Contacts associés à l'appartement** Autres contacts disponibles

		Nom	Titre	Prénom
▶	X Séparer			
	X Séparer		Rossi	Ing.
	X Séparer		Rossi	
	X Séparer		Rossi	Studente

- Pour éliminer une ligne, la sélectionner et appuyer sur la touche "CANC" du clavier.

**Contacts**

Filtres **Contacts associés à l'appartement** Autres contacts disponibles

		Nom	Titre	Prénom
*				
▶	X Séparer		Rossi	Ing.
	X Séparer		Rossi	
	X Séparer		Rossi	Studente

- Pour afficher les données en ordre croissant/décroissant, cliquer sur la touche de la colonne à ordonner

**Titre** ▼ Ordre décroissant

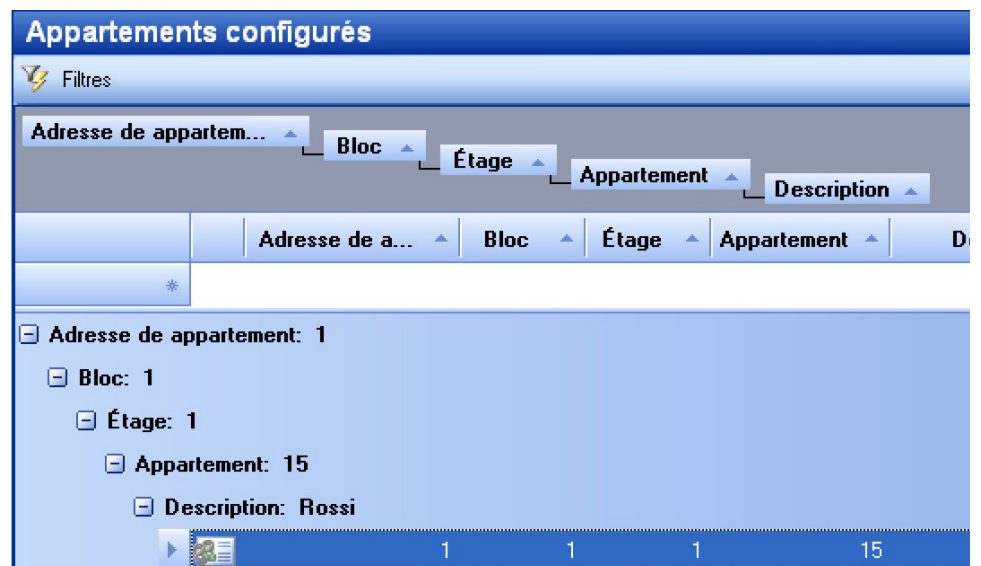
**Titre** ▲ Ordre croissant

**Contacts**

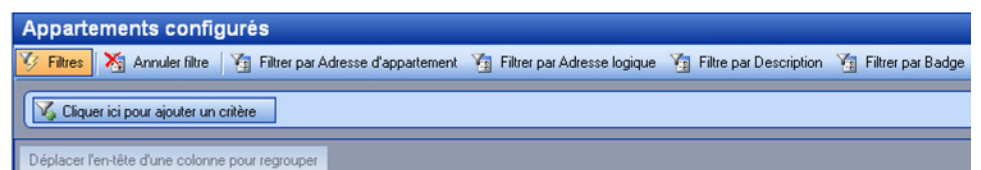
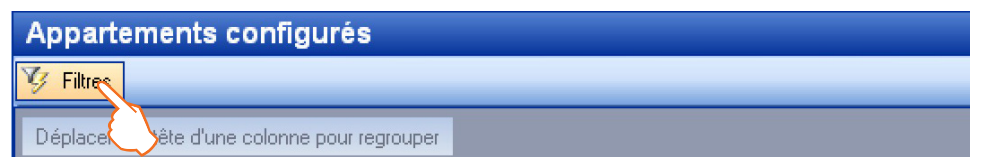
Filtres **Contacts associés à l'appartement** Autres contacts disponibles

		Nom	Titre	Prénom
*				
▶	X Séparer		Rossi	Ing.
	X Séparer		Rossi	
	X Séparer		Rossi	Studente

- Pour créer des regroupements, glisser le titre de la colonne dans la section de regroupement.



- En cliquant sur la touche "Filtres", s'affichent des filtres prédéfinis qui facilitent la recherche de données









BTicino SpA  
Via Messina, 38  
20154 Milano - Italy  
[www.bticino.it](http://www.bticino.it)