



Table des matières

1. Prérequis Hardware et Software	4
2. Installation	4
3. Description de l'interface	5
3.1 Menus et boutons de sélection des fonctions	5
3.2 Configuration interface graphique	8
3.3 Paramètres généraux dispositif	9
4. Connexion au PC	10
5. Création d'un nouveau projet	12
5.1 Page d'accueil	14
5.2 Automation	15
5.3 Éclairage	17
5.4 Alarme antivol	20
5.5 Gestion énergie	21
5.6 Thermorégulation	28
5.7 Diffusion sonore	39
5.8 Scénarios	42
5.9 Scénarios avancés et programmés	44
5.10 Vidéophone	48
5.11 Multimédia	51
5.12 Préférés	56
5.13 Outils page d'accueil	57
5.14 Options	58
6. Ouvrir projet	63
7. Déchargement et Chargement du projet	64
7.1 Déchargement	64
7.2 Chargement	66
8. Actualisation du Firmware	67

1. Prérequis Hardware et Software

Prérequis Hardware

- PC avec processeur Pentium 400 MHz minimum
- 512 Mo de mémoire RAM
- Carte Vidéo SVGA à résolution minimum de 800x600
- Lecteur CD-ROM
- Souris

Prérequis software

- Windows XP ou supérieur
- Internet Explorer 6.0 ou supérieur
- Framework .NET 3.5

2. Installation

Pour installer le logiciel **TiMultimediaTouchScreen**, procéder comme suit:

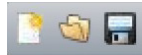
1. Placer le CD-Rom dans le lecteur ;
2. Depuis la page principale, au format web, sélectionner "Install **TiMultimediaTouchScreen**";
3. L'installation du programme est alors lancée à travers la copie des fichiers de système nécessaires à l'installation du logiciel **TiMultimediaTouchScreen**.

3. Description de l'interface

3.1 Menus et boutons de sélection des fonctions

Toutes les fonctions offertes par TiMultimediaTouchScreen peuvent être sélectionnées en cliquant sur les icônes présentes sur la barre des instruments ou bien en ouvrant les menus déroulants et en sélectionnant les différentes options.

Sur la barre des instruments sont présentes les fonctions suivantes :



Création, Ouverture et Sauvegarde de fichiers de configuration



Chargement et Déchargement de la configuration



Actualisation du firmware du dispositif



Demande infos dispositif

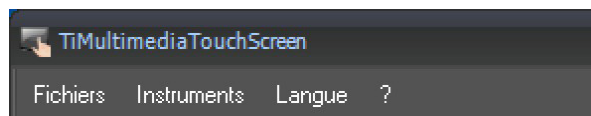


Sélection de la langue du programme

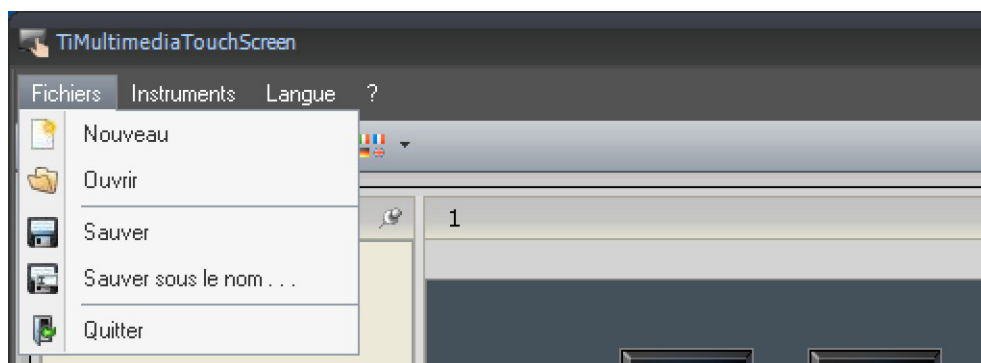


Connexion au site www.bticino.it

Dans les menus déroulants, sont présentes les fonctions suivantes :

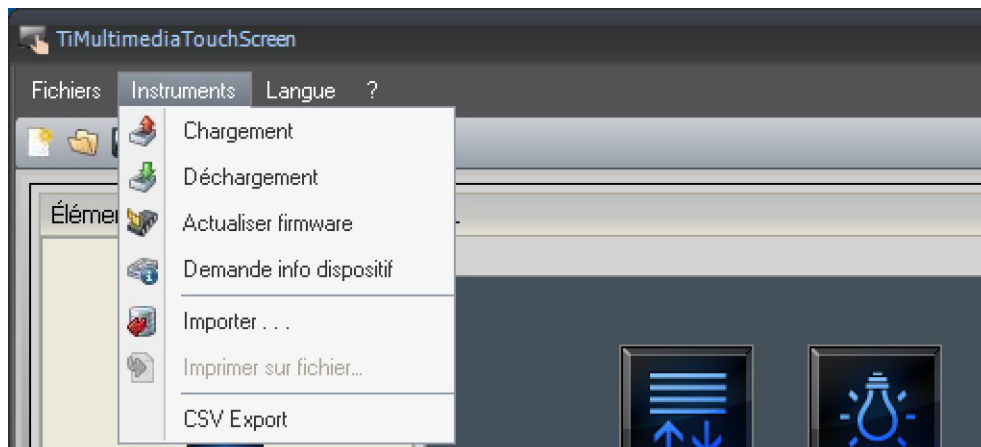


Menu "Fichiers"



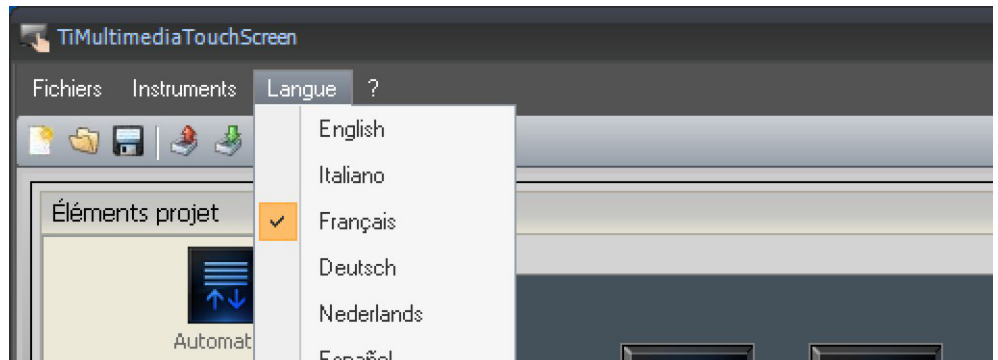
- **Nouveau**
Pour créer un nouveau projet
- **Ouvrir**
Pour ouvrir le fichier d'un projet existant
- **Sauvegarder**
Pour sauvegarder le projet actuel
- **Sauvegarder sous...**
Pour sauvegarder le projet actuel en attribuant un nom au fichier
- **Quitter**
Pour quitter le programme

Menu "Instruments"



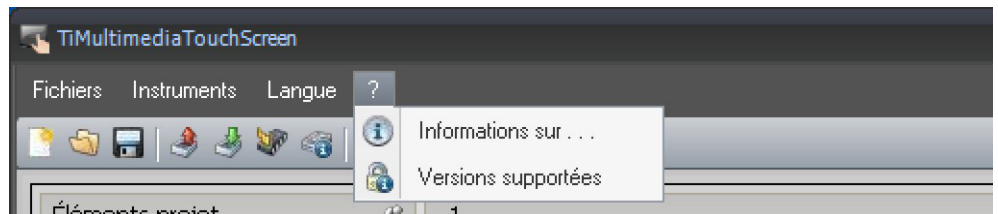
- **Chargement**
Acquiert et visualise la configuration présente dans le Multimedia Touch Screen
- **Déchargement**
Envoie le projet au Multimedia Touch Screen
- **Actualiser firmware**
Actualise le logiciel installé sur le Multimedia Touch Screen
- **Demande info dispositif**
Permet de visualiser des informations techniques
- **Importer**
Permet d'importer un fichier de projet avec extension .mhz (application future)
- **Imprimer sur fichier**
Crée un fichier contenant les données de configuration, importable sous Microsoft Excel®
- **CSV Export**
Permet d'exporter un fichier .csv du projet réalisé, à ouvrir sous Microsoft Excel®.

Menu "Langue"



- **Langue**
Permet de sélectionner la langue du programme

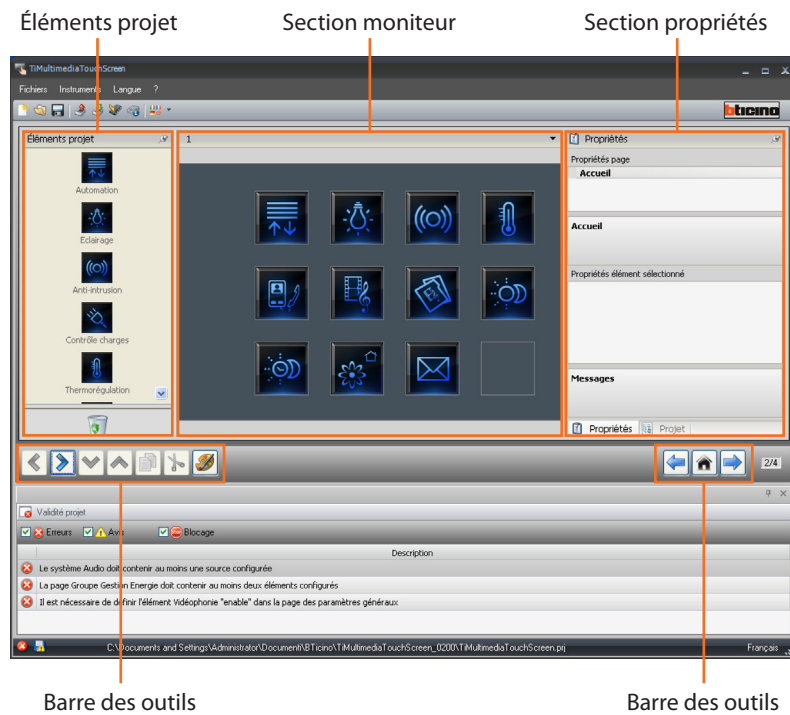
Menu "?"



- **Informations sur...**
Affiche un certain nombre d'informations relatives au programme TiMultimediaTouchScreen
- **Versions supportées**
Affiche, sous forme de tableau, les versions Firmware du Multimedia Touch Screen supportées par le programme TiMultimediaTouchScreen

3.2 Configuration interface graphique

Cette page doit être utilisée pour entamer la création d'un projet.



Éléments projet

Cette section peut être utilisée pour sélectionner les fonctions à inclure au menu Multimedia Touch Screen. Pour ajouter une fonction, il suffit de cliquer sur le bouton d'une fonction et de la glisser en maintenant la pression sur la souris sur la section moniteur ou bien de double-cliquer avec le bouton gauche de la souris.

Section moniteur

La section moniteur montre la configuration du menu du Multimedia Touch Screen. Il s'agit de la page principale du menu.

Section propriétés

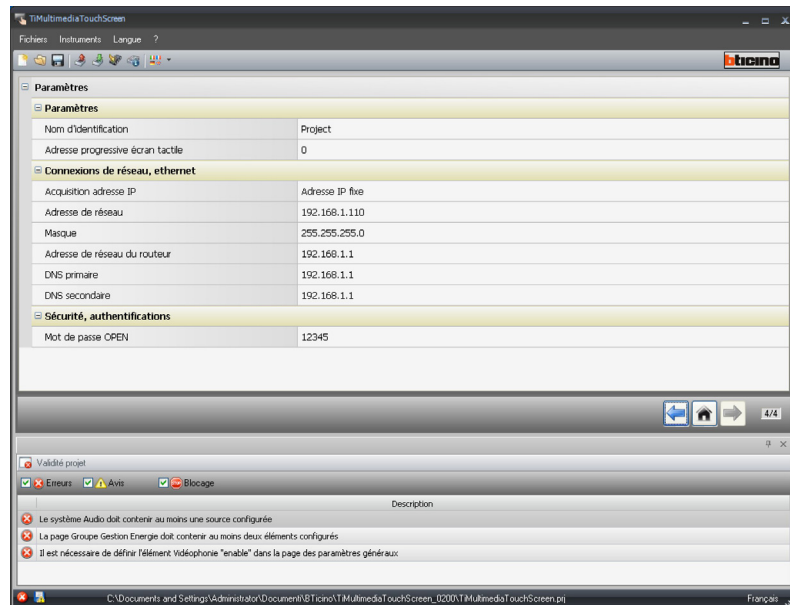
Toutes les fonctions glissées dans la section Moniteur doivent être configurées. Quand une fonction est sélectionnée, la section "Propriétés éléments sélectionné" affiche les paramètres à configurer. Il est ensuite possible de mettre à jour librement le champ "Description". En accédant à la page "**Projet**", il est ensuite possible de contrôler à tout moment la structure en arbre des fonctions ajoutées. Accéder à la page "**Liste Information**" pour s'assurer de l'absence d'erreurs durant la création du projet.

Barre des outils

- permet de revenir à la page initiale des paramètres
- pour revenir au menu principal de la section Moniteur
- permet d'accéder à la dernière page des paramètres
- pour revenir à la page précédente de la section Moniteur
- pour accéder à la page suivante de la section Moniteur
- pour accéder à la seconde page de la section Moniteur
- pour revenir à la première page de la section Moniteur
- pour copier/coller un objet dans la section Moniteur
- pour éliminer un objet de la section Moniteur
- permet de modifier le style des icônes

3.3 Paramètres généraux dispositif

Cette page peut être utilisée pour régler les paramètres de configuration d'un dispositif.

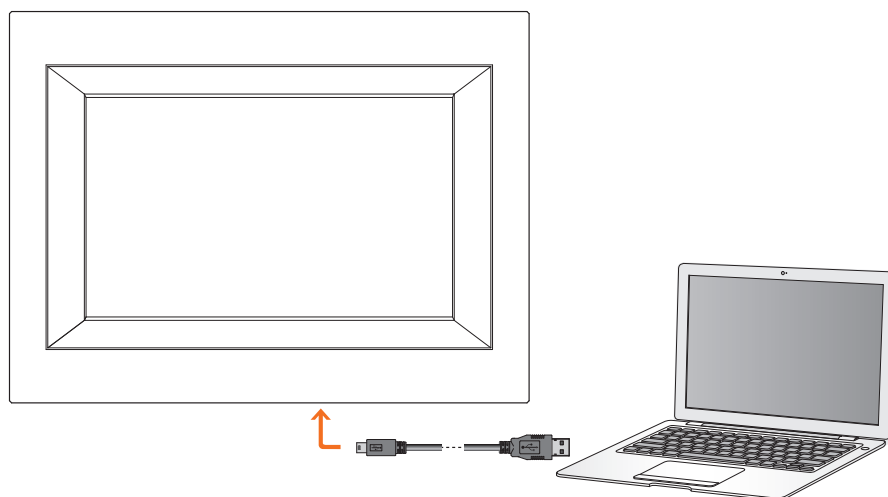


- **Paramètres**
Nom d'identification: indiquer le nom du projet
Adresse progressive écran tactile: indiquer le numéro d'identification du dispositif sur l'installation
- **Connexions de réseau, Ethernet**
Acquisition adresse IP
Adresse de réseau
Masque
Adresse de réseau du routeur
DSN primaire
DSN secondaire
- **Sécurité, authentifications**
Mot de passe: rentrer le mot de passe OPEN pour le contrôle à distance du système My Home.

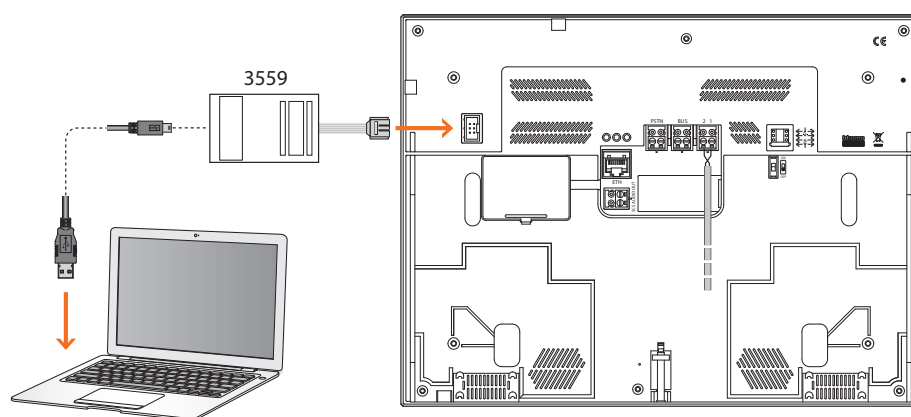
4. Connexion au PC

Pour recevoir/transférer la configuration effectuée avec TiMultimediaTouchScreen ou pour mettre à jour le firmware, connecter Multimedia Touch Screen au PC à l'aide d'un câble USB-miniUSB, via connecteur sériel (492 34) ou à l'aide d'un câble Ethernet.

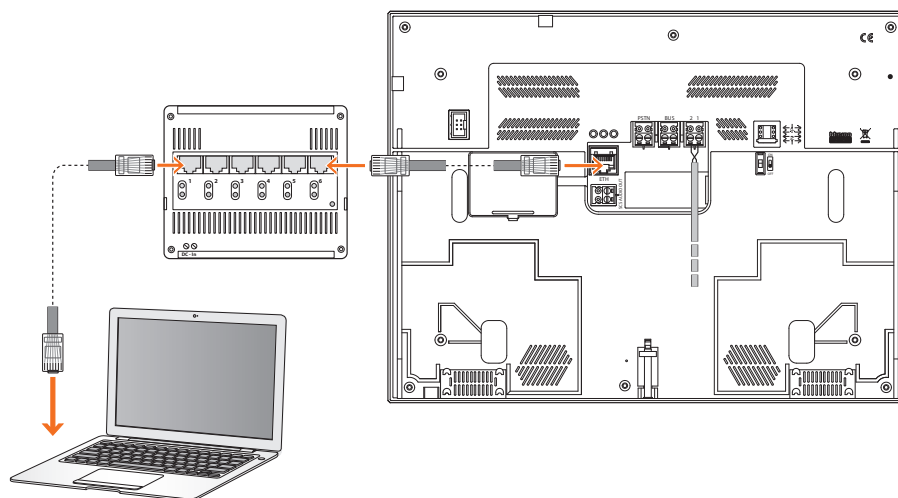
Connexion USB



Connexion sérielle

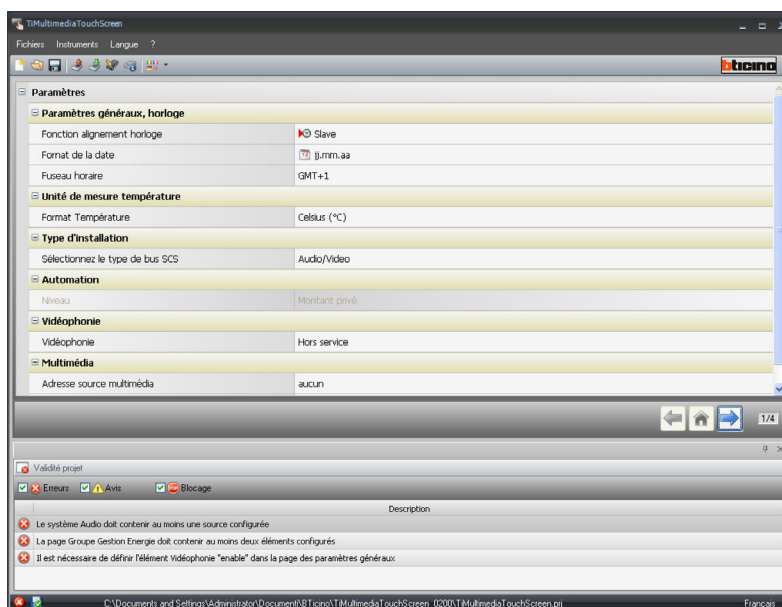
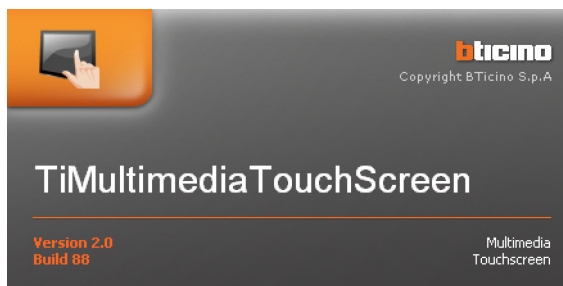


Connexion Ethernet



5. Création d'un nouveau projet

Au démarrage du programme TiMultimediaTouchScreen, s'affiche une page qui permet de régler les paramètres de configuration du dispositif.



- **Paramètres généraux, horloge**

Fonction alignement horloge: sélectionner si le Multimedia Touch Screen doit être configuré comme horloge Master sur le système My Home.

Fréquence actualisation: cette fonction est active uniquement si l'horloge est configurée comme Master et elle peut être utilisée pour définir la fréquence d'envoi de l'actualisation du dispositif du système My Home configuré comme dispositif Slave.

Format de la date: sélectionner le format de la date du moniteur (dd.mm.yy / mm.dd.yy. / yy.mm.dd.).

Fuseau horaire: sélectionner la zone géographique d'installation du système.
- **Unité de mesure température**

Format température: sélectionner degrés Celsius (°C) ou degrés Fahrenheit (°F).
- **Configuration bus SCS**

Sélectionner le type de bus SCS: sélectionner **Multimédia** si le dispositif est câblé sur la matrice multicanal ou **Automation** si le dispositif est câblé sur le BUS SCS.
- **Automation**

Niveau: si le dispositif a été câblé sur le BUS SCS, sélectionner le niveau d'appartenance (Montant privé/Bus local).
- **Vidéophonie**


Vidéophonie: sélectionner Activer si le dispositif est câblé sur la Vidéophonie ou Désactiver s'il est câblé sur le BUS SCS.

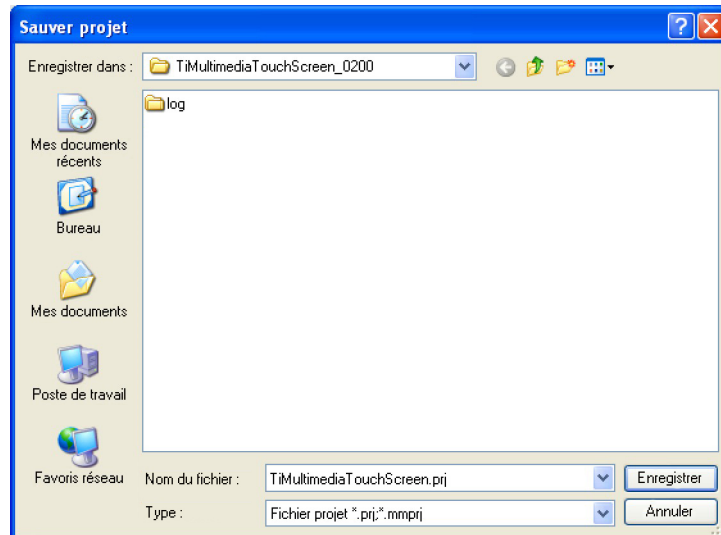
Type Vidéophonie: dans le cas où dans la configuration BUS SCS aurait été sélectionné Multimédia, il est possible de sélectionner le type de Vidéophonie (SCS ou IP).


Adresse PI: indiquer l'adresse du poste interne associé à l'interface multimédia.
- **Multimédia**

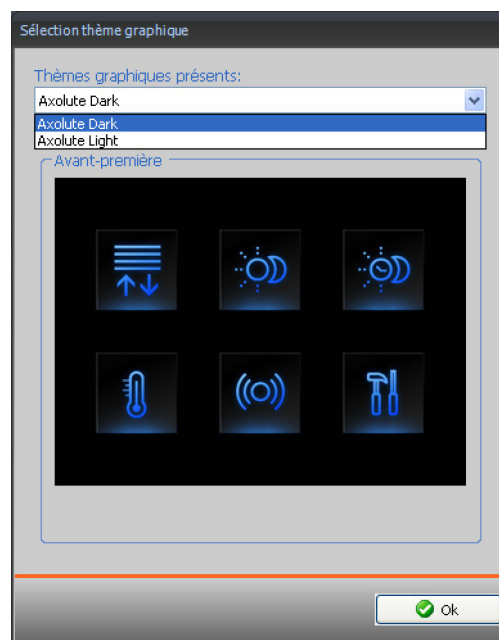
Adresse source multimédia: indiquer l'adresse du Multimedia Touch Screen comme source de diffusion sonore.

Adresse amplificateur multimédia: indiquer l'adresse du Multimedia Touch Screen comme amplificateur de diffusion sonore.

Au terme de la configuration des paramètres du dispositif, cliquer sur le bouton  ensuite, s'affiche la page de sauvegarde du projet.



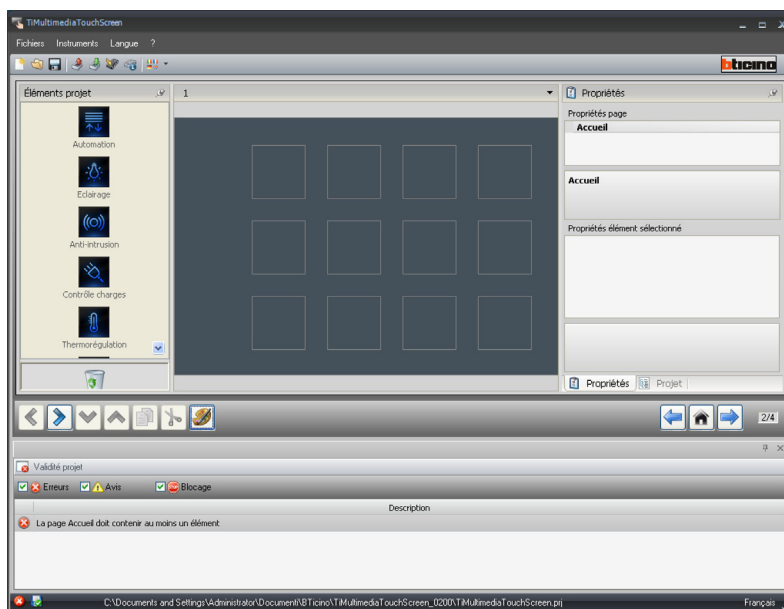
Une fois le projet sauvegardé, s'affiche automatiquement la page relative à la sélection du style des icônes (le style des icônes peut être modifié à tout moment durant la configuration du projet en cliquant le bouton .



Après avoir sélectionné le style des icônes, cliquer sur le bouton .

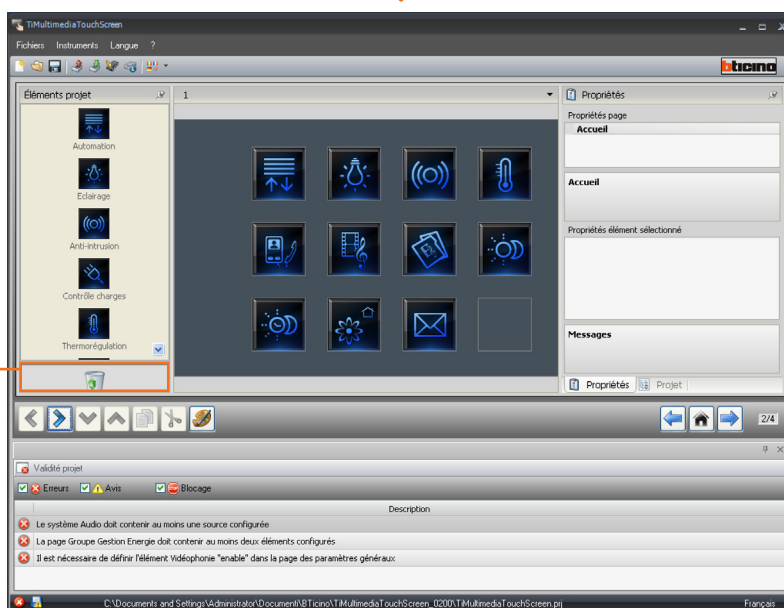
5.1 Page d'accueil


Glisser les fonctions de la section "**Éléments projet**" à la section "**Moniteur**" ou bien double-cliquer sur l'objet avec la souris (par exemple: double-cliquer sur "Automation").



Les fonctions "**Données Énergie**", "**Système Supervision**" et "**Contrôle Charges**" peuvent être ajoutées une par une au projet ou bien il est possible de choisir la fonction "**Gestion Énergie**" qui regroupe les trois fonctions ci-dessus (voir chap. 5.5).

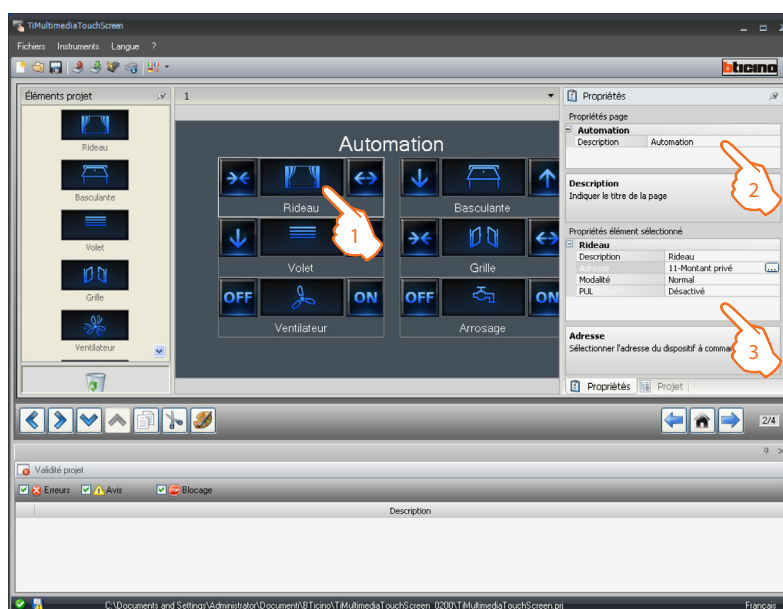
Corbeille




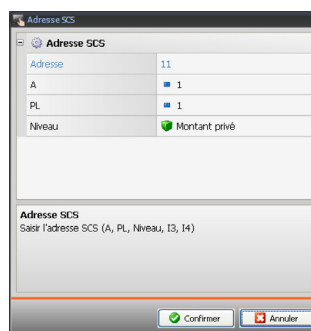
Pour éliminer la fonction de la section "**Moniteur**", glisser l'icône dans la corbeille ou bien sélectionner l'élément et appuyer sur la touche "**cancel**" du clavier. Après avoir sélectionné les fonctions à inclure au projet, cliquer sur  pour en entamer la configuration.

5.2 Automation

Glisser les objets de la section “**Éléments projet**” à la section “**Moniteur**” ou bien double-cliquer sur l’objet avec la souris (par exemple: double-cliquer sur “Rideaux”).

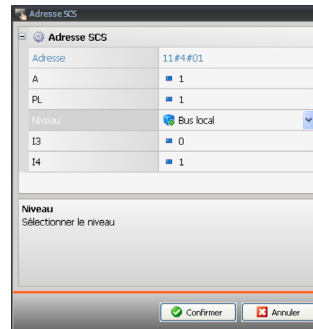


1. Sélectionner un objet de la section Moniteur.
 2. Une description personnalisée de la page peut être rentrée dans la section “**Propriétés**”.
 3. Dans la section “**Propriétés élément sélectionné**”, il est possible d’ajouter une description personnalisée de l’objet sélectionné. Pour certains types d’automatismes (Rideau, Porte basculante, Volet et Grille), il est nécessaire de procéder à la configuration du mode de fonctionnement de la commande :
 - **Mode sécurité**
L’ouverture ou la fermeture sont commandées uniquement en maintenant la touche correspondante enfoncée. Pour arrêter l’actionnement, il suffit de relâcher la touche.
 - **Mode standard**
Pour activer l’ouverture ou la fermeture, appuyer sur la touche correspondante. Durant l’actionnement, l’icône change d’aspect et devient l’icône Stop, indiquant que la fonction est active. Pour arrêter l’actionnement, cliquer sur Stop.
- Cliquer sur la touche la touche  pour configurer l’automatisme.



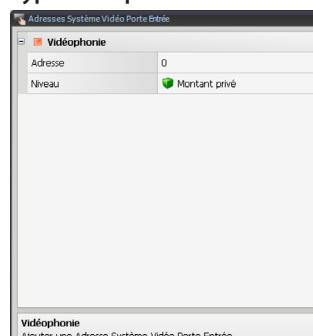
- **A = Pièce:** sélectionner la valeur correspondant au configurateur branché sur A du dispositif à contrôler.
- **PL = Point lumière:** sélectionner la valeur correspondant au configurateur branché sur PL du dispositif à contrôler.

- **Niveau:** sélectionner le niveau d'appartenance (Montant privé = niveau 3 ou Local Bus = niveau 4). Si niveau = Local Bus est sélectionné, le champ interface s'affiche. Dans ce cas, sélectionner l'adresse de l'interface d'expansion logique où l'objet à contrôler se trouve.

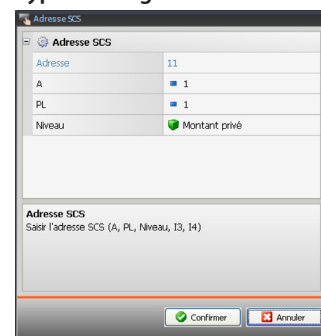


Pour la commande **Serrure**, il est nécessaire d'indiquer l'Adresse vidéophonique ou l'adresse du poste externe associé à l'installation (si le dispositif est branché à la Vidéophonie) ; s'il est branché sur le BUS SCS, à la commande **Serrure**, il est nécessaire d'ajouter les valeurs A et PL.

Type Vidéophonie





Type éclairage



Type éclairage

A = Pièce: sélectionner la valeur correspondant au configurateur placé dans la position A sur le dispositif à commander.

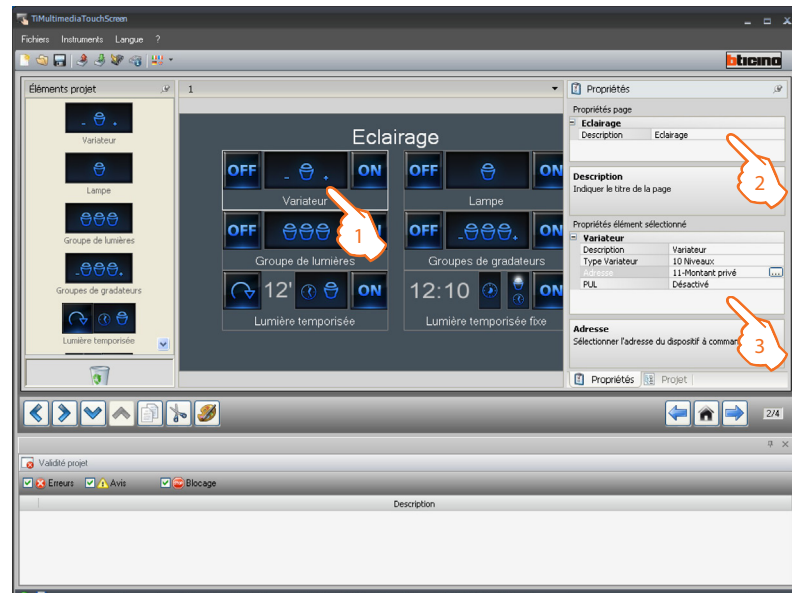
PL = Point lumière: sélectionner la valeur correspondant au configurateur placé dans la position PL sur le dispositif à commander.


Une fois que la configuration de la page d'automatisation a été effectuée, cliquer sur  pour passer à la page suivante ou bien cliquer sur  pour revenir à la page précédente.



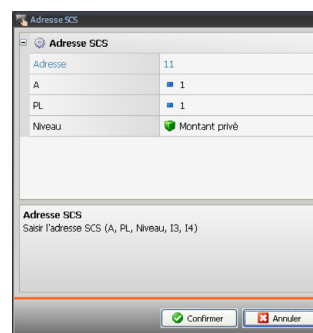
5.3 Éclairage

Glisser les objets de la section “Éléments projet” à la section “Moniteur” ou bien double-cliquer sur l’objet avec la souris.



1. Sélectionner un objet de la section Moniteur.
2. Une description personnalisée de la page peut être rentrée dans la section “**Propriétés**”.
3. Une description personnalisée de l’élément sélectionné peut être rentrée dans la section “**Propriétés élément sélectionné**”. Pour certains types d’actionneurs (Lumières et Gradateurs), l’activation/désactivation **PUL** est nécessaire ; sélectionner activé si l’actionneur à configurer est physiquement ou virtuellement configuré comme **PUL**.
Cliquer sur  pour configurer les points lumières.

Configuration de **Lampe**, **Gradateur** et **Lumière temporisée**:



- **A = Pièce**: sélectionner la valeur correspondant au configurateur branché sur **A** du dispositif à contrôler.
- **PL = Point lumière**: sélectionner la valeur correspondant au configurateur branché sur **PL** du dispositif à contrôler.

Niveau: sélectionner le niveau d'appartenance (Montant privé = niveau 3 ou Local Bus = niveau 4).
Si niveau = Local Bus est sélectionné, le champ interface s'affiche.
Dans ce cas, sélectionner l'adresse de l'interface d'expansion logique où l'objet à contrôler se trouve.

Adresse	11#4#01
A	1
PL	1
Niveau	Bus local
I3	0
I4	1

Niveau
Sélectionner le niveau

Confirmer Annuler

Configuration de **Ensembles lumières** et **Ensemble Gradateurs** (par association de plusieurs dispositifs de contrôle):

Ce type d'élément peut être utilisé pour contrôler plusieurs points d'éclairage simultanément, en réglant des contrôles point par point, des contrôles pour des groupes de lampes ou de chambres ou bien en sélectionnant un contrôle général.

Adresse	11
A	1
PL	1
Niveau	Montant privé

Liste adresses SCS
Indiquer les adresses SCS

Ajouter adresse Éliminer adresse

Confirmer Annuler

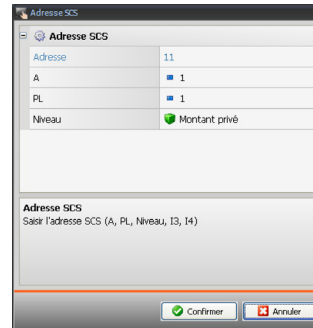
- **A = Pièce:** sélectionner la valeur correspondant au configurateur branché sur **A** du dispositif à contrôler.
 - **PL = Point lumière:** sélectionner la valeur correspondant au configurateur branché sur **PL** du dispositif à contrôler.
- Niveau:** sélectionner le niveau d'appartenance (Montant privé = niveau 3 ou Local Bus = niveau 4).
Si niveau = Local Bus est sélectionné, le champ interface s'affiche.
Dans ce cas, sélectionner l'adresse de l'interface d'expansion logique où l'objet à contrôler se trouve.



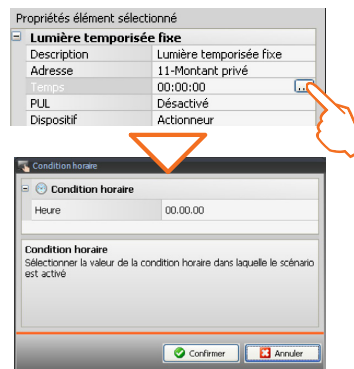
Ce contrôle peut être transmis uniquement par des actionneurs prévus pour la configuration virtuelle.

Configuration **Lumière à heure fixe**:

ce type d'objet permet la configuration d'une lampe à contrôler par un commutateur à heure fixe.




- **A = Pièce**: sélectionner la valeur correspondant au configurateur branché sur **A** du dispositif à contrôler.
- **PL = Point lumière**: sélectionner la valeur correspondant au configurateur branché sur **PL** du dispositif à contrôler.
- **Niveau**: sélectionner le niveau d'appartenance (Montant privé = niveau 3 ou Local Bus = niveau 4). Si niveau = Local Bus est sélectionné, le champ interface s'affiche. Dans ce cas, sélectionner l'adresse de l'interface d'expansion logique où l'objet à contrôler se trouve.



- Cliquer sur  pour régler le retard d'actionnement du commutateur (heures, minutes et secondes).

Configuration **Lumière escaliers**:

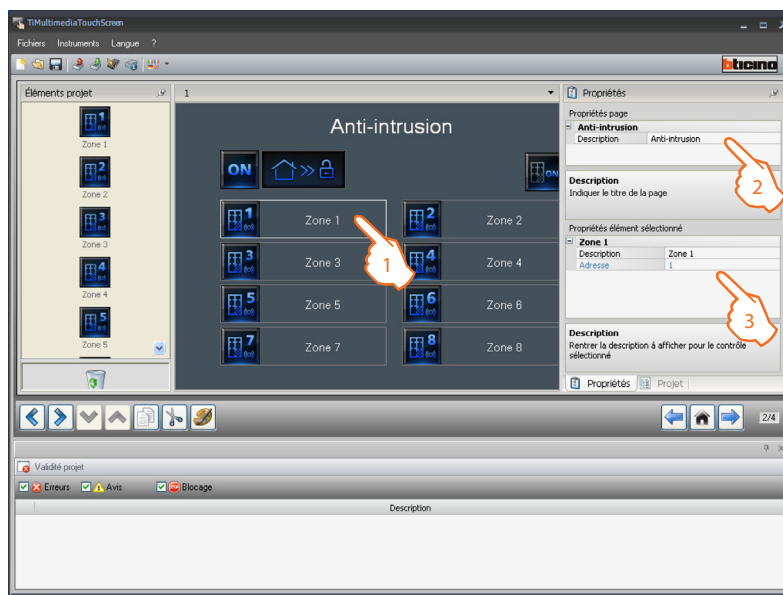
Si le système est prévu pour le contrôle de la "**Lumière Escaliers**", quand il est activé sur TiMultimedia-TouchScreen, il est possible de le contrôler depuis le dispositif en sélectionnant une description personnalisée.

Une fois que la configuration de la page éclairage a été effectuée, cliquer sur  pour passer à la page suivante.




5.4 Alarme antivol

Glisser les objets de la section “Éléments projet” à la section “Moniteur” ou double-cliquer sur l’objet avec la souris.



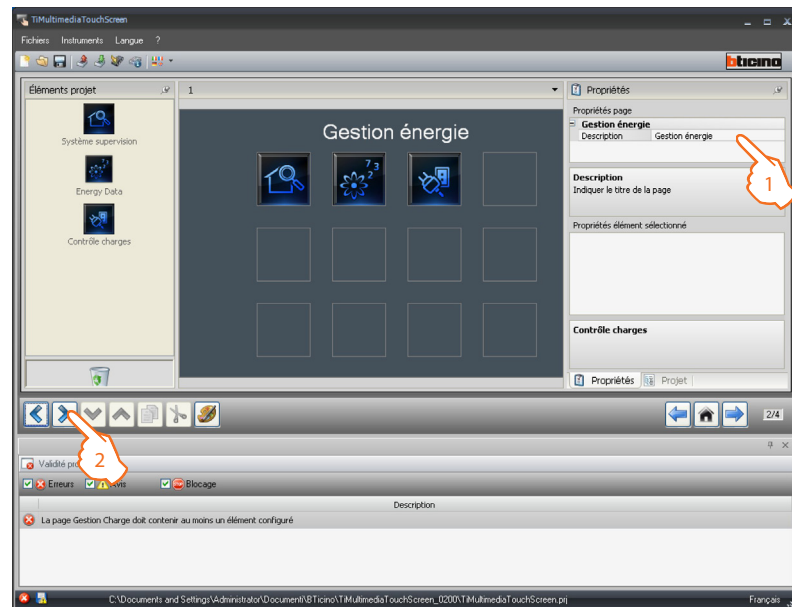
1. Sélectionner un objet de la section Moniteur.
2. Une description personnalisée de la page peut être saisie dans la section “**Propriétés**”.
3. Dans la section “**Propriétés élément sélectionné**”, il est possible d’ajouter une description personnalisée de la zone et d’indiquer l’adresse du dispositif à commander.
Il est possible d’ajouter un maximum de 8 sources.


Une fois que la configuration de la page Alarme antivol a été effectuée, cliquer sur le bouton  pour passer à la page suivante.



5.5 Gestion énergie

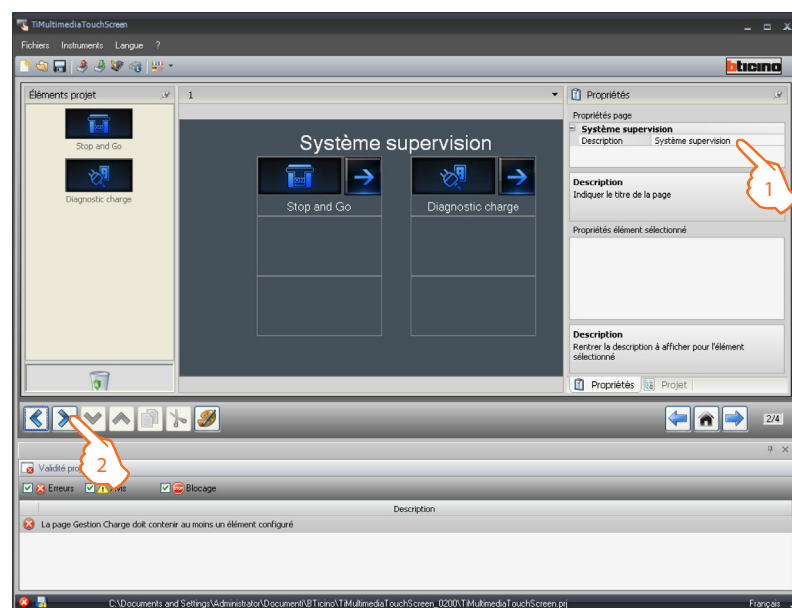
Glisser les objets présents dans la section “Éléments projet” à l’intérieur de la section “Écran” ou double-cliquer sur l’objet avec la touche de la souris.




1. Dans la section “Propriétés page”, il est possible de personnaliser la description de la page.
2. Après avoir effectué l’opération de personnalisation de la page de Gestion énergie, cliquer sur le bouton  pour passer à la page suivante.

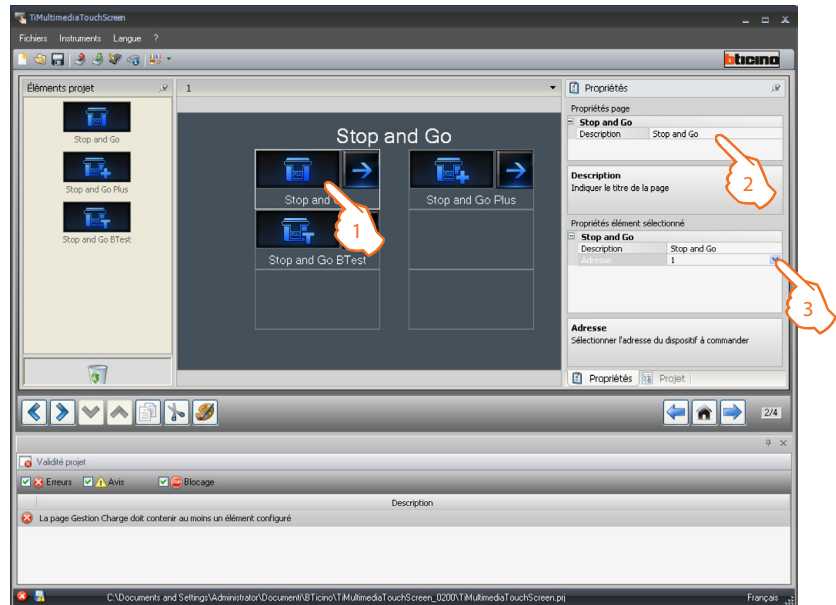
Supervision installation

Glisser les objets présents dans la section “Éléments projet” à l’intérieur de la section “Écran” ou double-cliquer sur l’objet avec la touche de la souris.




1. Dans la section “Propriétés page”, il est possible de personnaliser la description de la page.
2. Après avoir effectué l’opération de personnalisation de la page initiale, cliquer sur le bouton  pour accéder à la configuration des pages des différents objets.

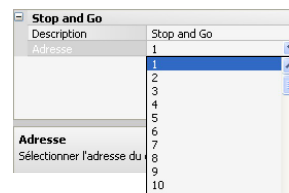
Glisser les objets présents dans la section “**Éléments projet**” à l’intérieur de la section “**Écran**” ou double-cliquer sur l’objet avec la touche de la souris.




1. Sélectionner un objet dans la section Écran.
2. Dans la section “**Propriétés page**”, il est possible de personnaliser la description de la page.
3. Dans la section “**Propriétés élément sélectionné**”, il est possible d’indiquer une description personnalisée du “Stop and Go” ajouté et de lui attribuer l’adresse associée.

 Il est possible de configurer un maximum de 20 dispositifs.

Configuration des trois dispositifs de supervision de l’installation (Stop&go, Stop&go plus et Stop&go BTest)



 Les trois dispositifs ont les mêmes procédures de configuration.

- **Adresse:** sélectionner la valeur de l’adresse du dispositif. La valeur varie de 1 à 127 et correspond à la valeur des configurateurs ajoutés au logement configurateurs du dispositif (exemple : pour A1 = “1”, A2 = “2” et A3 = “5”, correspond l’adresse 125).

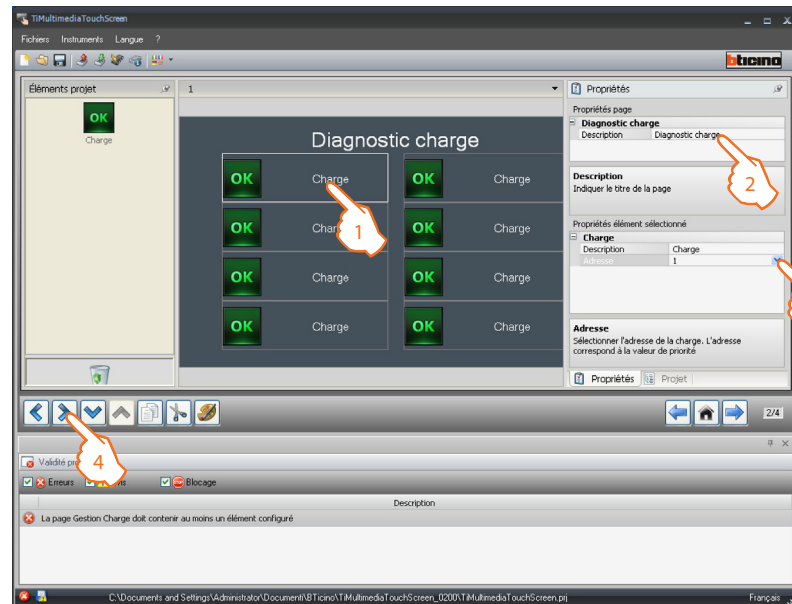
Après avoir effectué l’opération de configuration de la page Stop And Go, cliquer sur le bouton  pour passer à la page suivante.




Configuration Diagnostic charges

La fonction “**Diagnostic charges**” permet de contrôler le fonctionnement des charges à travers la mesure du courant différentiel absorbé par les charges.

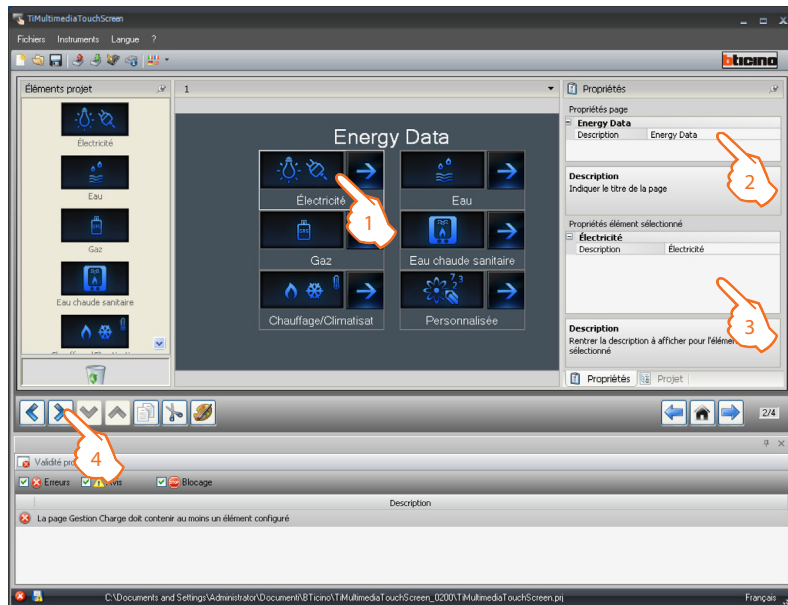
Glisser les objets présents dans la section “**Éléments projet**” à l’intérieur de la section “**Écran**” ou double-cliquer sur l’objet avec la touche de la souris.




1. Sélectionner un objet dans la section Écran.
2. Dans la section “**Propriétés page**”, il est possible de personnaliser la description de la page.
3. Indiquer la valeur de l’adresse du dispositif. La valeur varie de 1 à 64 et correspond à la valeur des configurateurs présents dans le logement configurateurs du dispositif.
4. Après avoir effectué l’opération de configuration de la page Diagnostic charges, cliquer sur le bouton  pour passer à la page suivante.

Visualisation Consommations/Production

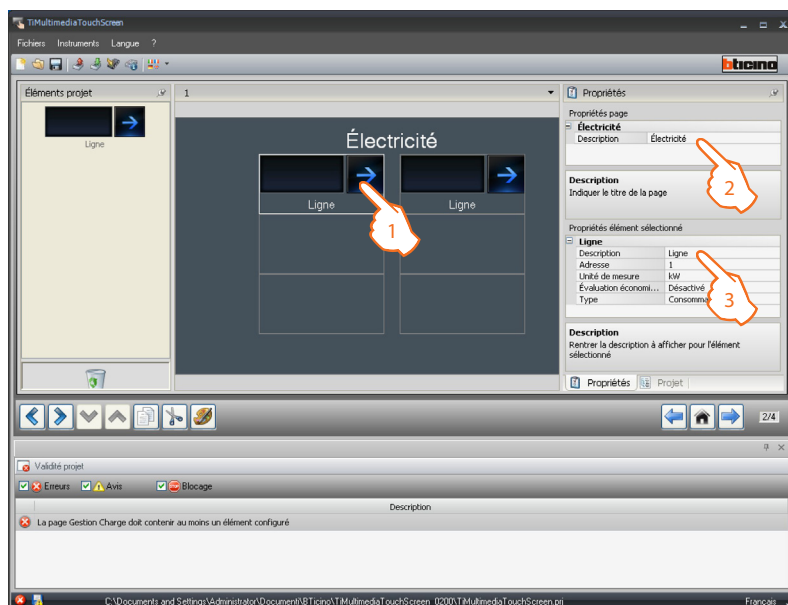
Glisser les objets présents dans la section “**Éléments projet**” (ÉLECTRICITÉ, EAU, GAZ, DHW (Domestic Hot Water – Eau chaude sanitaire), CHAUFF./CLIM. et CUSTOM) à l’intérieur de la section “**Écran**” ou double-cliquer sur l’objet avec la touche de la souris.



1. Sélectionner un objet dans la section Écran.
2. Dans la section “**Propriétés page**”, il est possible de personnaliser la description de la page.
3. Dans la section “**Propriétés élément sélectionné**”, il est possible d’indiquer une description personnalisée de l’objet sélectionné.
4. Après avoir effectué l’opération de personnalisation de la page initiale, cliquer sur le bouton  pour accéder à la configuration des pages des différents objets.

Configuration Électricité

Glisser l’objets “**Ligne**” à l’intérieur de la section “**Écran**” ou double-cliquer sur l’objet avec la touche de la souris (il est possible de glisser un maximum de 20 objets pour la Ligne).



1. Sélectionner un objet dans la section Écran.
2. Dans la section "Propriétés page", il est possible de personnaliser la description de la page.
3. Dans la section "Propriétés élément sélectionné", il est possible d'ajouter une description personnalisée.

Configuration objet Ligne

- **Adresse:** sélectionner la valeur de référence de 1 à 255.

- **Unité de mesure:** indiquer l'unité de mesure voulue (kW/€).

- **Valorisation économique:** activer ou désactiver la valorisation économique de l'objet.

! Si la fonction "Mesure de la consommation" ou "Mesure de la production" est activée, il est nécessaire de programmer les tarifs correspondants (voir chapitre "Programmation devise").

! La valorisation économique est une donnée indicative.

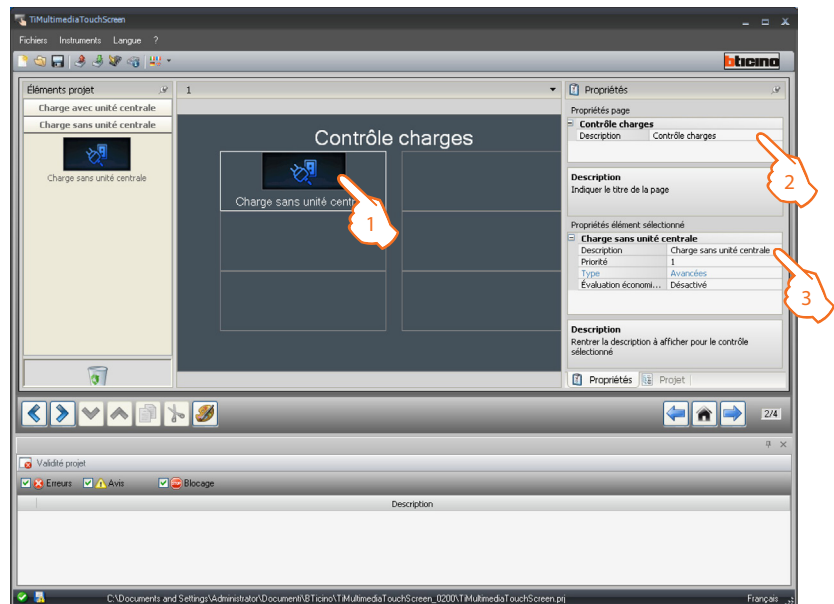
! Dans le présent manuel, est décrite la seule visualisation de l'électricité, puisque toutes les autres grandeurs sont gérées de manière identique par le TiMultimediaTouchScreen.

- **Type de mesure:** sélectionner le type de mesure de la consommation, Consommation ou Production.

Après avoir effectué l'opération de configuration de la page Visualisation Consommations/Production, cliquer sur le bouton pour passer à la page suivante.

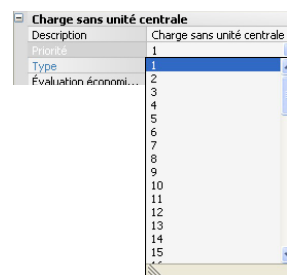
Contrôle charges (en l'absence de la centrale de gestion charges)

Glisser les objets présents dans la section "Éléments projet" à l'intérieur de la section "Écran" ou double-cliquer sur l'objet avec la touche de la souris.

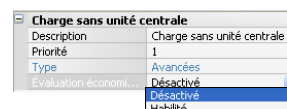


1. Sélectionner un objet dans la section Écran.
2. Dans la section "Propriétés page", il est possible de personnaliser la description de la page.
3. Dans la section "Propriétés élément sélectionné", il est possible d'indiquer une description personnalisée de l'objet sélectionné.

Configuration de la charge sélectionnée (uniquement pour les actionneurs avancés) :

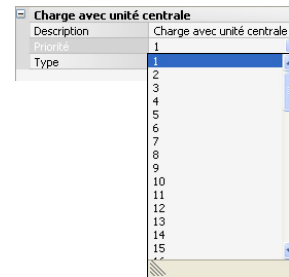


- **Priorité:** sélectionner la valeur de référence de 1 à 255.

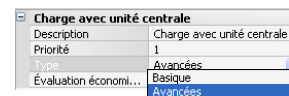


- **Évaluation économique:** activer la valorisation économique pour permettre la visualisation des consommations/productions (€/kW) de la charge.

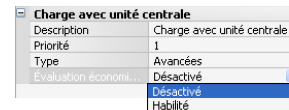
Gestion charges (en présence de la centrale de gestion charges)



- **Priorité:** sélectionner la valeur de référence de 1 à 255.




- **Type:** sélectionner le type de modalité Avancé dans le cas où seraient présents sur l'installation des actionneurs avec capteur de courant (actionneurs avancés) ; l'écran tactile présentera des compteurs, qui pourront être remis à zéro à tout moment, pour conserver une trace des consommations, outre la visualisation de la consommation instantanée de la charge.



- **Évaluation économique:** activer la valorisation économique pour permettre la visualisation des consommations/productions (€/kW) de la charge.

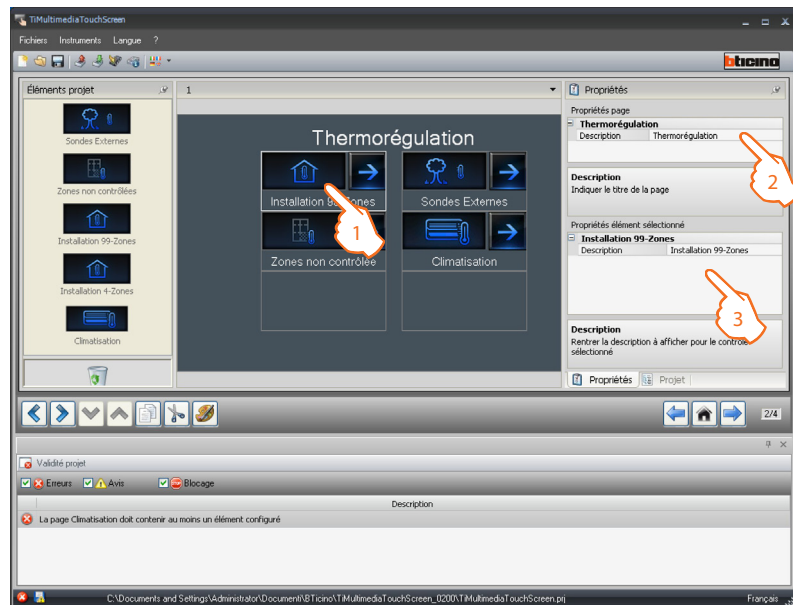


Après avoir effectué l'opération de configuration de la page Visualisation Consommations/Production cliquer sur le bouton  pour passer à la page.


5.6 Thermorégulation

Glisser les objets de la section “**Éléments projet**” à la section “**Moniteur**” ou double-cliquer sur la fonction avec la souris.

Il est possible d’ajouter un seul type de centrale de thermorégulation, une seule sonde externe, une seule zone non contrôlée et un seul objet climatisation.



1. Sélectionner un objet de la section Moniteur.
2. Une description personnalisée de la page peut être saisie dans la section “**Propriétés**”.
3. Une description personnalisée peut être saisie dans la section “**Propriétés élément sélectionné**”.

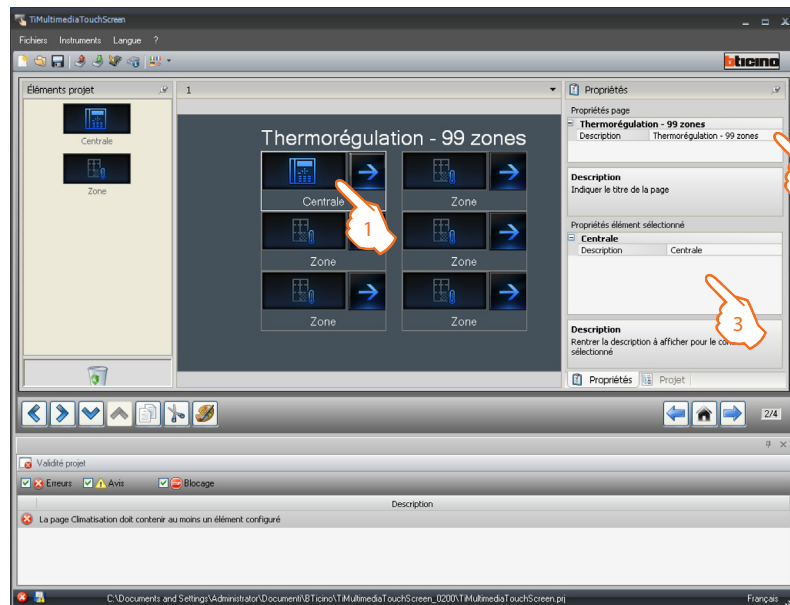
Une fois que la personnalisation de la page initiale a été effectuée, cliquer sur  pour passer à la configuration des pages des différents objets.



Thermorégulation

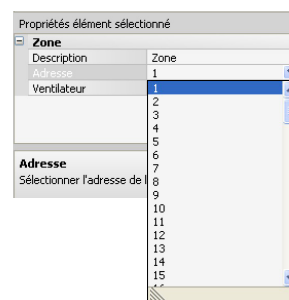
Glisser les objets de la section “Éléments projet” à la section “Moniteur” ou double-cliquer sur la fonction avec la souris.

⚠ Si une unité de contrôle à 4 zones est sélectionnée, à chaque zone correspondra un réglage spécifique

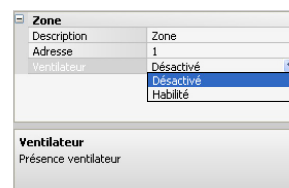


1. Sélectionner un objet de la section Moniteur.
2. Une description personnalisée de la page peut être saisie dans la section “Propriétés”.
3. Une description personnalisée peut être saisie dans la section “Propriétés élément sélectionné”.


Configuration Zone




- **Adresse:** sélectionner la valeur correspondant aux configurateurs connectés aux zones à contrôler.

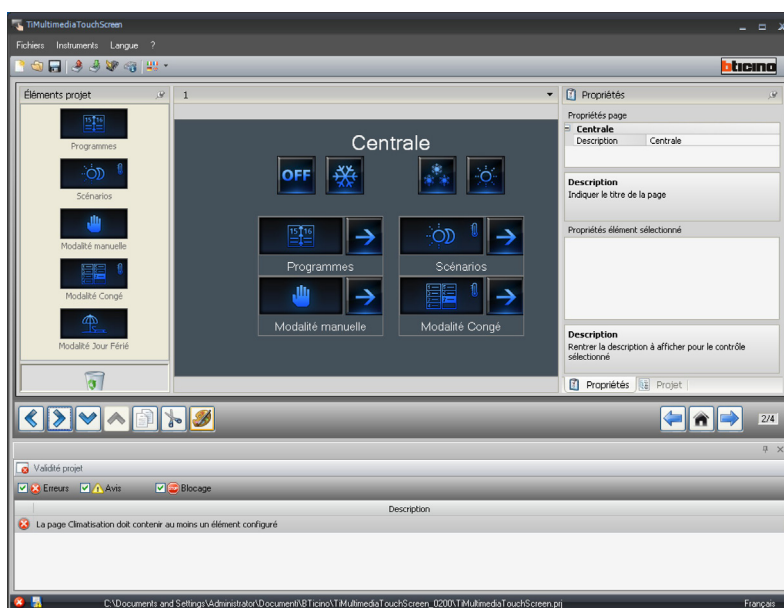


- Sélectionner l’activation ou la désactivation de la fonction **Ventilateur**.

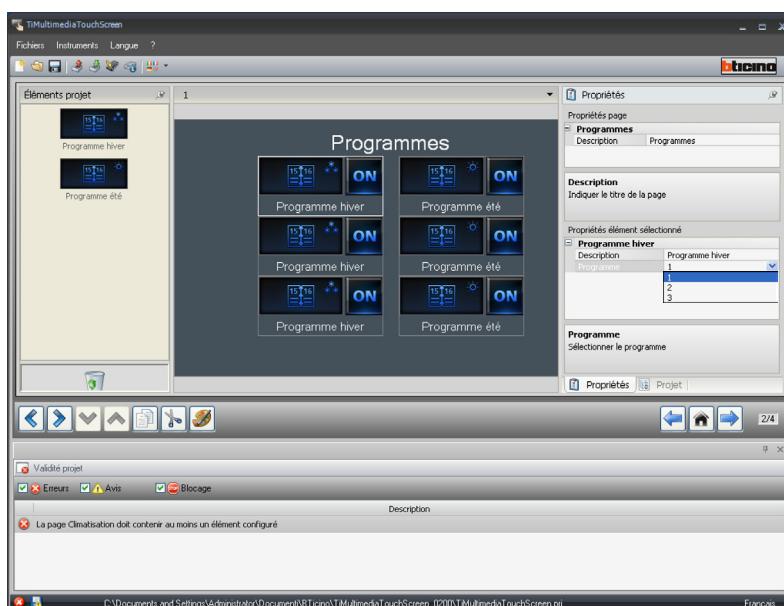
Une fois que la configuration des différentes zones a été effectuée, cliquer sur  pour passer à la page suivante.




La page inclut 5 programmes. En fonction de la programmation de l'unité de contrôle actuelle, il est possible de choisir les programmes à afficher sur le dispositif et d'en personnaliser la description. Cliquer sur  pour passer à la page suivante.



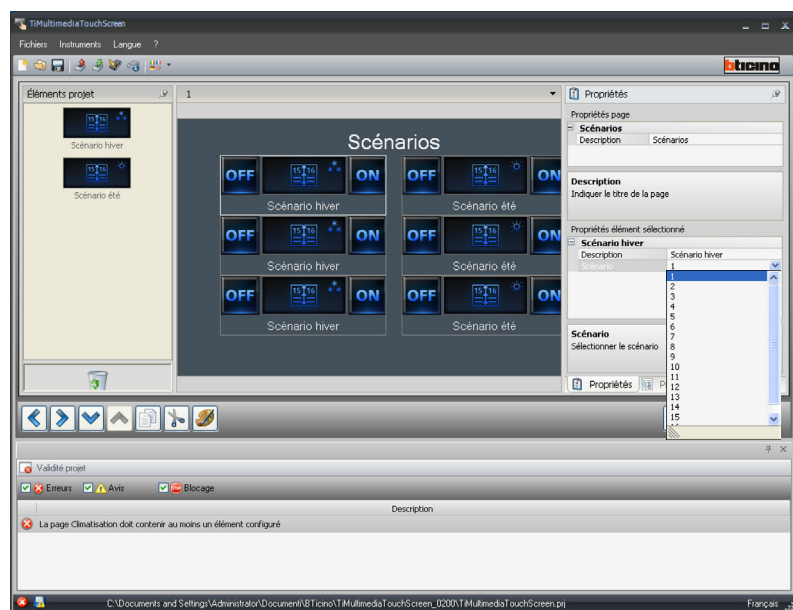
La page inclut les icônes des **programmes Hiver et Été**. En fonction de la programmation de l'unité de contrôle actuelle, il est possible de choisir les programmes à afficher sur le dispositif, d'en personnaliser la description et d'associer le numéro du programme à l'unité de contrôle.




Une fois que la configuration des programmes été et hiver a été effectuée, cliquer sur  pour passer à la page suivante.



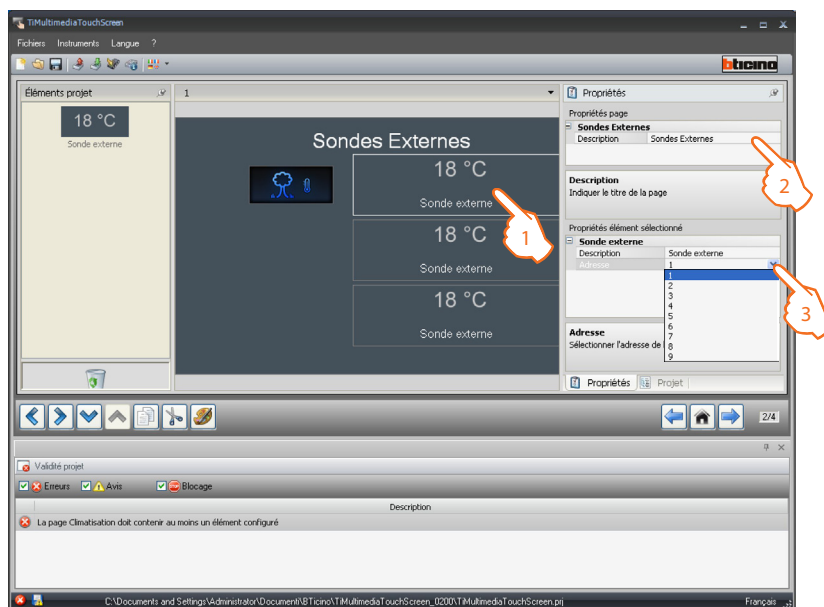
La page inclut des **scénarios Hiver** et **Été**. En fonction de la programmation de l'unité de contrôle actuelle, il est possible de choisir les scénarios à afficher sur le dispositif, d'en personnaliser la description et d'associer le numéro du scénario à l'unité de contrôle.




Une fois que la configuration des scénarios été et hiver a été effectuée, cliquer sur  pour passer à la page suivante.



Cette page peut être utilisée pour connecter des capteurs externes au système.
Glisser les objets de la section “**Éléments projet**” à la section “**Moniteur**” ou double-cliquer sur la fonction avec la souris.

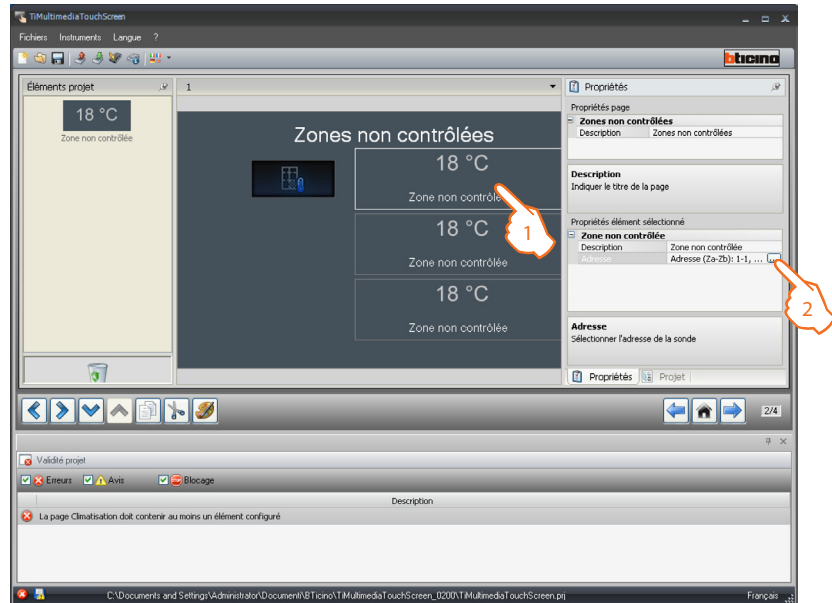


1. Sélectionner un objet de la section Moniteur.
2. Une description personnalisée de la page peut être saisie dans la section “**Propriétés**”.
3. Une description personnalisée de l'objet sélectionné peut être saisie dans la section “**Propriétés élément sélectionné**”. Cette section peut aussi être utilisée pour sélectionner l'adresse du capteur externe à associer

Une fois que la configuration des capteurs externes a été effectuée, cliquer sur  pour passer à la page suivante.

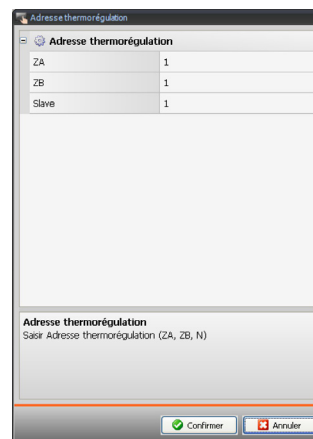


Cette page peut être utilisée pour connecter les zones non contrôlées au système. Glisser les objets de la section “**Éléments projet**” à la section “**Moniteur**” ou double-cliquer sur la fonction avec la souris.



1. Sélectionner un objet de la section Moniteur.
2. Dans la section “**Propriétés élément sélectionné**”, il est possible d’ajouter une description personnalisée. Cliquer sur la touche [...] pour configurer l’adresse de la zone non contrôlée sélectionnée.

Configuration de Zones non contrôlées

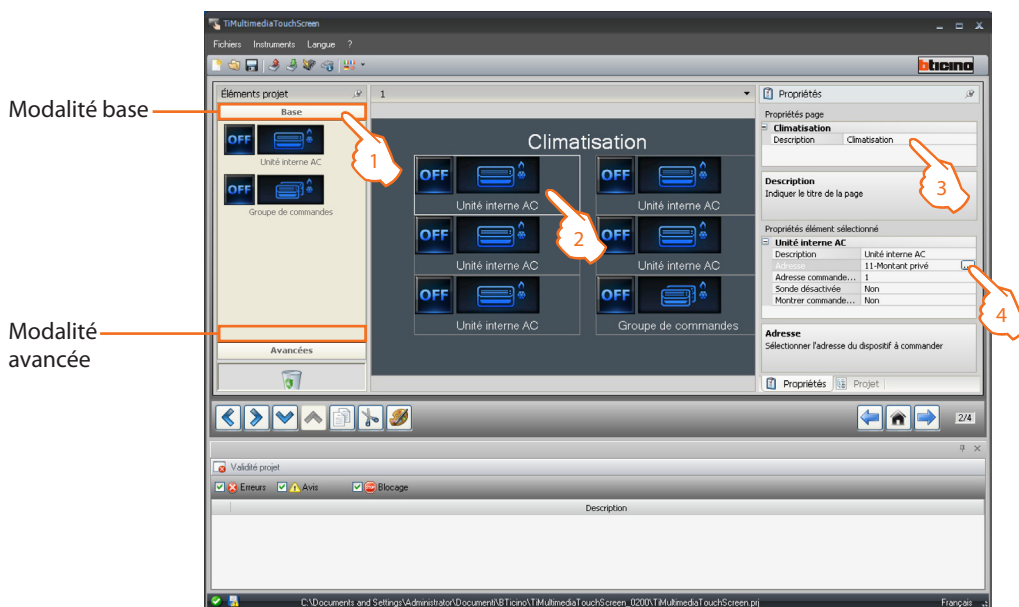



- **ZA** = sélectionner la valeur correspondant au configurateur placé sur la position ZA dans le dispositif.
- **ZB** = sélectionner la valeur correspondant au configurateur placé sur la position ZB dans le dispositif.
- **N:** = sélectionner la valeur correspondant au configurateur placé sur la position N dans le dispositif.

Une fois que la configuration de la zone non contrôlée a été effectuée, cliquer sur [➡] pour passer à la page suivante.

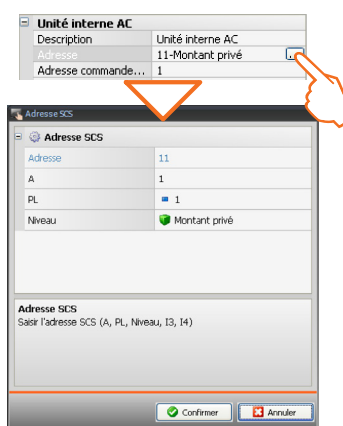
Configuration CLIMATISATION modalité base

La page permet d'ajouter les objets de la CLIMATISATION présents sur l'installation. Glisser les objets présents dans la section "Éléments projet" à l'intérieur de la section "Écran" ou bien double-cliquer sur la fonction avec la touche de la souris.



1. Sélectionner la modalité de configuration ; en sélectionnant la modalité Base, les systèmes de climatisation seront gérés sur l'installation à travers les seules 20 commandes mémorisées sur l'interface 883 01.
2. Sélectionner un objet dans la section Écran.
3. Dans la section "Propriétés page", il est possible de personnaliser la description de la page.
4. Dans la section "Propriétés élément sélectionné", il est possible d'ajouter une description personnalisée. Cliquer sur la touche  pour configurer l'unité sélectionnée.

Configuration UNITÉ INTERNE AC



- **A = Pièce:** sélectionner la valeur correspondant au configurateur placé sur la position **A** dans le dispositif à commander.
- **PL = Point lumière:** sélectionner la valeur correspondant au configurateur placé sur la position **PL** dans le dispositif à commander.
- **Niveau:** sélectionner le niveau d'appartenance (Montant privé = niveau 3 ou bien Bus Local = niveau 4). Dans le cas où serait sélectionné Niveau = Bus Local, le champ Interface s'affiche. Dans ce cas, sélectionner l'adresse de l'interface de l'expansion logique sous laquelle l'objet à commander se trouve.

Unité interne AC	
Description	Unité interne AC
Adresse	11-Montant privé
Adresse commande...	1
Sonde désactivée	2
Montrer commande...	3
	4
	5
	6
	7
	8
	9
	10
	11
	12
	13
	14
	15

- Indiquer le numéro de la commande configurée comme OFF sur l'interface 883 01;

Unité interne AC	
Description	Unité interne AC
Adresse	11-Montant privé
Adresse commande...	1
Sonde désactivée	Oui
Adresse sonde	Non
	Oui


- Activer ou désactiver la sonde SLAVE;

Unité interne AC	
Description	Unité interne AC
Adresse	11-Montant privé
Adresse commande...	1
Sonde désactivée	Oui
Adresse (Za-Zb): 1-1,
Montrer commande...	Non

Adresse thermorégulation	
ZA	1
ZB	1
Slave	1

Adresse thermorégulation
Saisir Adresse thermorégulation (ZA, ZB, N)

Confirmer Annuler

- Cliquer sur la touche  pour configurer l'adresse de la sonde SLAVE

Adresse commande...	1
Sonde désactivée	Oui
Adresse sonde	Adresse (Za-Zb): 1-1, Slav...
Montrer commande...	Non
	Non
	Oui

- Sélectionner Oui pour visualiser sur Multimedia Touch Screen la commande OFF associée à l'unité

Unité interne AC	Unité interne AC	Unité interne AC
OFF	OFF	Unité interne AC
Unité interne AC	Groupe de commande	Unité interne AC

Avancées

Propriétés

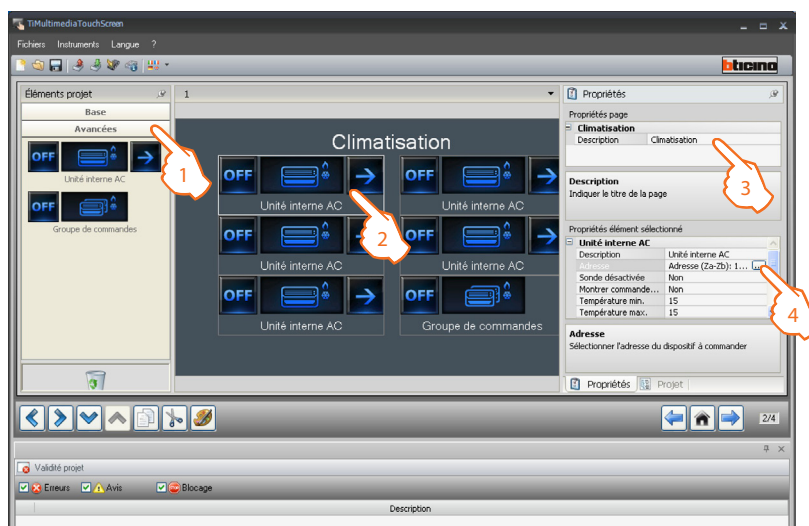
Projet

2/4

En glissant l'objet "Ensemble commandes" dans la section Écran, il est possible d'en personnaliser la description dans la section "Propriétés élément sélectionné". Cette commande est ensuite visualisée sur le Multimedia Touch Screen et permet d'éteindre toutes les unités présentes sur l'installation My Home.

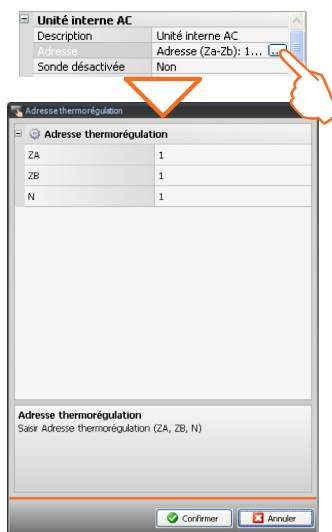
Configuration CLIMATISATION modalité avancée

La page permet d'ajouter les objets de la CLIMATISATION présents sur l'installation.
Glisser les objets présents dans la section "Éléments projet" à l'intérieur de la section "Écran" ou bien double-cliquer sur la fonction avec la touche de la souris.



1. Sélectionner la modalité de configuration ; en sélectionnant la modalité Avancée, les installations de climatisation seront gérées directement sur l'installation My Home, tout comme en cas d'utilisation de la télécommande de l'unité ou par l'intermédiaire des 20 commandes mémorisées sur l'interface 883 01.
2. Sélectionner un objet dans la section Écran.
3. Dans la section "Propriétés page", il est possible de personnaliser la description de la page.
4. Dans la section "Propriétés élément sélectionné", il est possible d'ajouter une description personnalisée. Cliquer sur la touche [] pour configurer l'unité sélectionnée.

Configuration UNITÉ INTERNE AC



- **ZA = Adresse zone:** sélectionner la valeur correspondant au configurateur placé sur la position ZA dans l'interface 883 01.
- **ZB = Adresse zone:** sélectionner la valeur correspondant au configurateur placé sur la position ZB dans l'interface 883 01.
- **N:** sélectionner N en indiquant le numéro correspondant de l'interface de 0 (aucun) à 9 (configurateur 9).

Unité interne AC	
Description	Unité interne AC
Adresse	Adresse (Za-Zb): 1-1, N...
Sonde désactivée	Non
	Non
	Oui

- Indiquer si la sonde slave est présente;

Unité interne AC	
Description	Unité interne AC
Adresse	Adresse (Za-Zb): 1-1, N...
Sonde désactivée	Oui
Adresse sonde	Adresse (Za-Zb): 1-1, S...
Montrer commande...	

Adresse thermorégulation	
ZA	
1	
ZB	
1	
Slave	
1	

Adresse thermorégulation
Saisir Adresse thermorégulation (ZA, ZB, N)

Confirmer Annuler

- Indiquer l'adresse de la sonde slave par ordre progressif de 1 (slave 1) à 8 (slave 8).

Sonde désactivée	Oui
Adresse sonde	Adresse (Za-Zb): 1-1, S...
Montrer commande...	Oui
Température min.	Non
	Oui

- Indiquer Oui pour visualiser sur Multimedia Touch Screen la commande OFF associée à l'unité.

Description	Unité interne AC
Adresse	Adresse (Za-Zb): 1-1, N...
Sonde désactivée	Oui
Adresse sonde	Adresse (Za-Zb): 1-1, S...
Montrer commande...	15
	16
	17
	18
	19
	20
	21
	22
	23
	24
	25
	26
	27

- Indiquer la température minimum que l'unité peut exécuter

Sonde désactivée	Oui
Adresse sonde	Adresse (Za-Zb): 1-1, S...
Montrer commande...	Oui
Température min.	15
	15
	16
	17
	18
	19
	20
	21
	22
	23
	24
	25
	26
	27

- Indiquer la température maximum que l'unité peut exécuter

Adresse sonde	Adresse (Za-Zb): 1-1, S...
Montrer commande...	Oui
Température min.	15
Température max.	15
	0.5

- Indiquer l'augmentation voulue entre les différentes valeurs de température (0,5°C ou 1°C)

Propriétés élément sélectionné	
Modalité automatique	Oui
Modalité rafraichiss...	Oui
Modalité Chauffage	Oui
Modalité déshumidi...	Oui
Modalité Ventilateur	Oui
Présence Vitesse v...	Oui
Modalité automatique	Oui
Modalité automatique	Oui
Modalité Haute	Oui
Modalité Moyenne	Oui
Modalité Basse	Oui
Présence Swing	Oui
ON	Oui
OFF	Oui

- Sélectionner Oui si l'unité prévoit les fonctions suivantes:

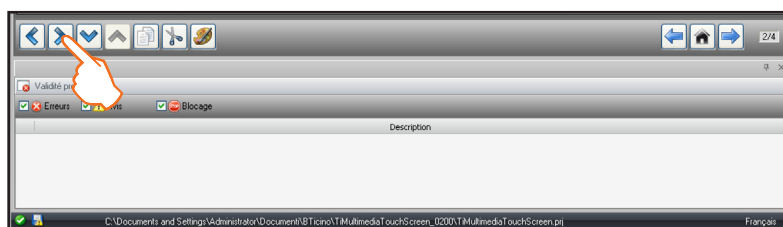
- Automatique;
- Rafraichissement;
- Chauffage;
- Déshumidificateur;
- Ventilateur;
- Présence vitesse ventilateur:
 - Automatique;
 - Haute;
 - Moyenne;
 - Basse;
 - Silencieux;
- Présence Swing




La configuration des paramètres de l'unité dépend des fonctions de chaque unité installée.



En glissant l'objet **"Ensemble commandes"** dans la section Écran, il est possible d'en personnaliser la description dans la section **"Propriétés élément sélectionné"**. Cette commande est ensuite visualisée sur le Multimedia Touch Screen et permet d'éteindre toutes les unités présentes sur l'installation My Home.



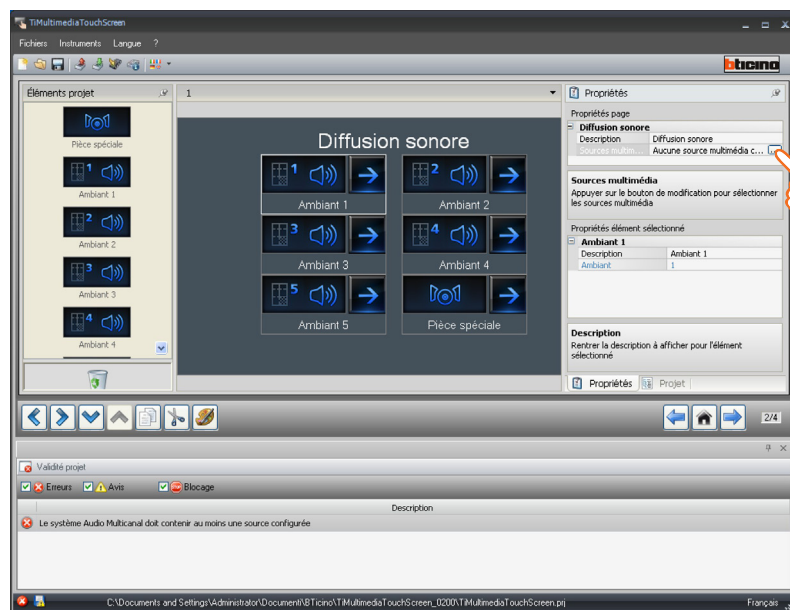
Après avoir effectué l'opération de configuration de la page Visualisation Consommations/Production, cliquer sur le bouton  pour passer à la page suivante.

5.7 Diffusion sonore

La **Diffusion sonore** permet de choisir et de contrôler le son en le diffusant simultanément dans plusieurs pièces ; à la différence de la **Diffusion sonore**, la **Diffusion sonore multicanal** permet d'obtenir simultanément une diffusion musicale différente dans chaque pièce.

Glisser un élément "**Pièce**" pour contrôler un **Amplificateur** ou un **Groupe d'amplificateur** dans la pièce (avec le même configurateur sur A). Glisser un élément "**Pièce spéciale**" pour contrôler un **Groupe d'amplificateur**, de la même pièce ou de pièces différentes, ou pour contrôler tous les amplificateurs installés sur le système (**général**).

Une description personnalisée de la page peut être saisie dans la section "**Propriétés**"; cliquer sur [...] pour sélectionner les sources du système multimédia sources (8 maximum).

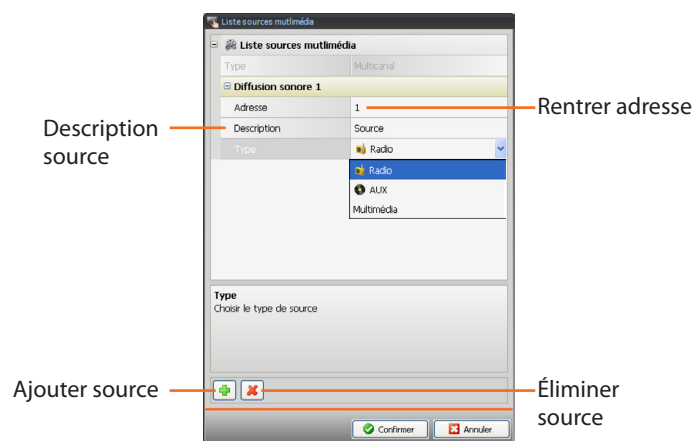


Configuration de la **Liste des sources multimédia**:

- Il est possible d'ajouter une nouvelle source audio en cliquant la touche [Ajouter]. La source **Radio** se réfère au Tuner Radio, la source **Aux** se réfère à une source externe (ex. : lecteur CD) reliée au Contrôle Stéréo ou à une entrée RCA et la source **Multimédia** se réfère au Multimedia Touch Screen qui fait office de source sur l'installation..



Si le Multimedia Touch Screen est utilisé comme source de diffusion sonore (voir chapitre 3.3), la même adresse ne peut pas être utilisée pour une autre source.

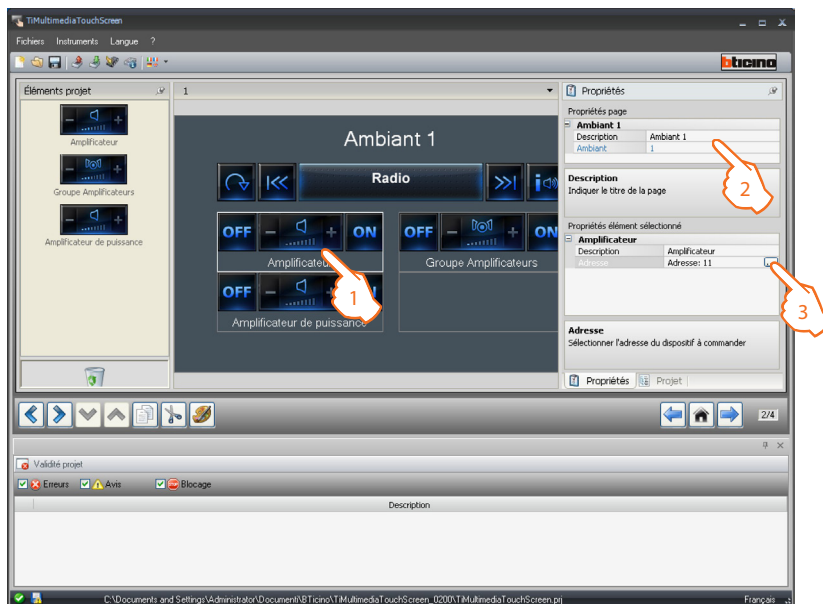



Une fois que les sources audio ont été définies, les pièces connectées doivent être configurées. Cliquer sur Click [Next] pour continuer la configuration de chaque pièce et de la pièce spéciale.

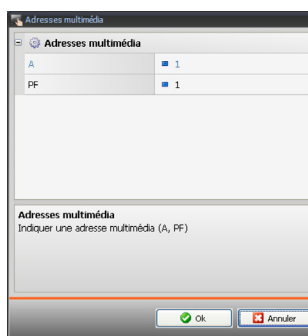


Configuration Pièce:

Glisser les objets de la section “Éléments projet” à la section “Moniteur” ou double-cliquer sur l’objet avec la souris.

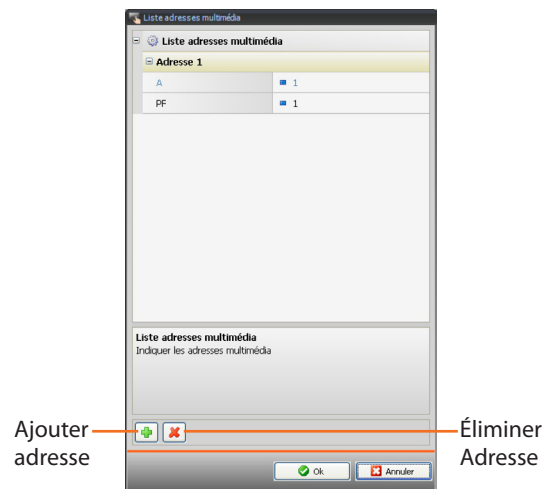


1. Sélectionner un objet de la section Moniteur.
2. Une description personnalisée de la page peut être saisie dans la section “Propriétés”.
3. Dans la section “Propriétés élément sélectionné”, cliquer sur  pour régler l’adresse de l’amplificateur sélectionné.



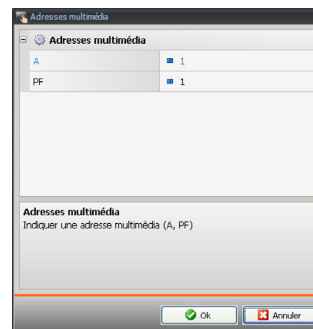
- **PF = Haut-parleur:** sélectionner la valeur correspondant au configurateur branché sur PF du dispositif à contrôler.

Configuration Groupe amplificateurs:

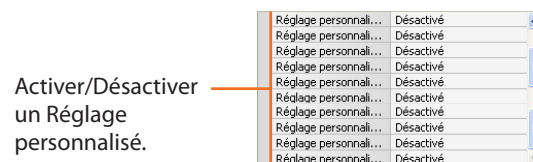



- **PF = Haut-parleur:** sélectionner la valeur correspondant au configurateur branché sur PF du dispositif à contrôler.

Configuration Amplificateur de puissance:



- **PF = Point phonique:** sélectionner la valeur correspondant au configurateur placé sur la position PF sur le dispositif à commander.

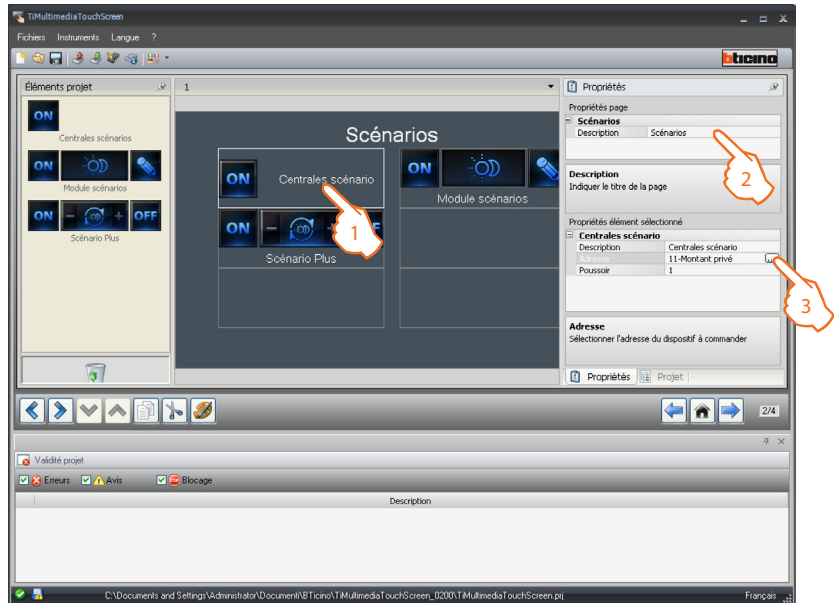



Une fois que l'opération de configuration de la diffusion sonore a été effectuée, cliquer sur  pour passer à la page suivante.



5.8 Scénarios

Glisser les objets de la section “Éléments projet” à la section “Moniteur” ou double-cliquer sur l’objet avec la souris.



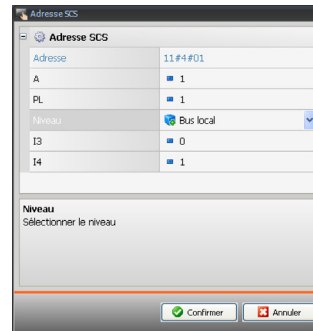
1. Sélectionner un objet de la section Moniteur.
2. Une description personnalisée de la page peut être saisie dans la section “Propriétés”.
Une description personnalisée de l’objet sélectionné peut être saisie dans la section “Propriétés élément sélectionné”.
Cliquer sur  pour configurer le scénario (adresse module scénario).

Configuration Scénario:

- **A = Pièce:** sélectionner la valeur correspondant au configurateur branché sur **A** du dispositif à contrôler.
- **PL = Point lumière:** sélectionner la valeur correspondant au configurateur branché sur **PL** du dispositif à contrôler.


Bouton: sélectionner le numéro correspondant au bouton

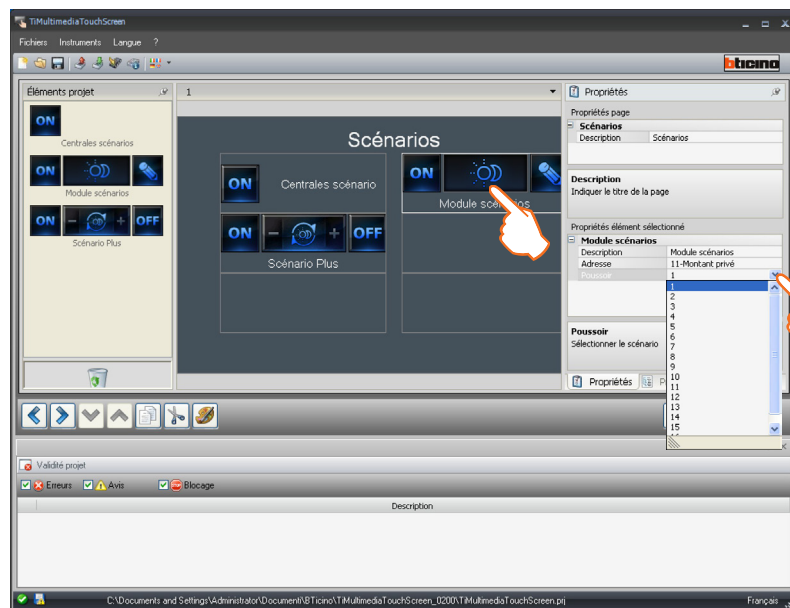
- **Niveau:** sélectionner le niveau d'appartenance (Montant privé = niveau 3 ou Bus local = niveau 4). Si Niveau = Bus local est sélectionné, le champ interface s'affiche. Dans ce cas, sélectionner l'adresse de l'interface de l'expansion logique sous laquelle l'objet à commander se trouve.



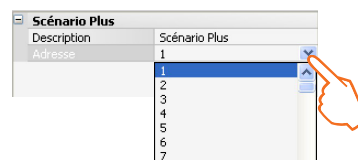
Configuration Scenario (module Scénarios):

- Après configuration de l'adresse, sélectionner le scénario correspondant dans le module parmi ceux proposés.

 Le module scénario module peut être utilisé pour sauvegarder 16 scénarios.



Configuration Scénario Plus



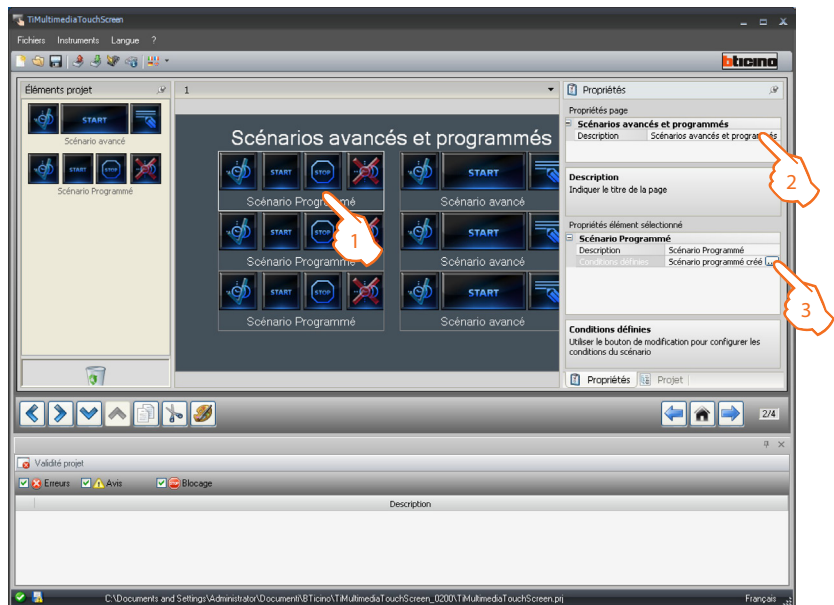
Indiquer le numéro de l'adresse du Scénarios Plus

Une fois que l'opération de configuration de la page scénario a été effectuée, cliquer sur  pour passer à la page suivante.



5.9 Scénarios avancés et programmés

Glisser les objets de la section “Éléments projet” à la section “Moniteur” ou double-cliquer sur l’objet avec la souris.



1. Sélectionner un objet de la section Moniteur.
2. Une description personnalisée de la page peut être saisie dans la section “**Propriétés**”.
3. Une description personnalisée de l’objet sélectionné peut être saisie dans la section “**Propriétés élément sélectionné**”.

Configuration **Scénario avancé**:

Les objets “Scénarios avancés” permettent de créer une condition de contrôle.

La condition doit être définie (heures et minutes).

Il n’est pas nécessaire de régler la Condition du dispositif.

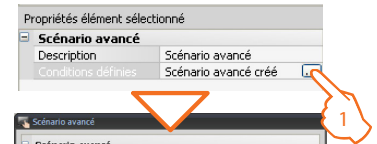
Cette condition peut se référer à :

- un **Actionneur lumière**
- un **Gradateur 10**
- un **Gradateur 100**
- un **contrôle de température** (de zone contrôlée, capteur externe ou de zone non contrôlée)
- un **Amplificateur**
- un **dispositif Auxiliaire**

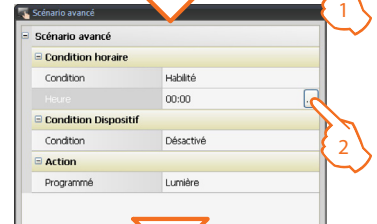
Exemple de scénario avancé:

si à 20h00 (**condition horaire**), l'amplificateur configuré sur A1 LS1 est éteint, à savoir en off (**condition dispositif**), un contrôle on est envoyé à l'amplificateur configuré sur A1 LS1 (**contrôle OPEN**).

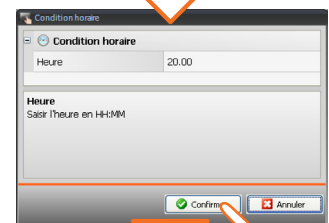
1. Cliquer sur [...] pour accéder à la configuration d'un scénario avancé.



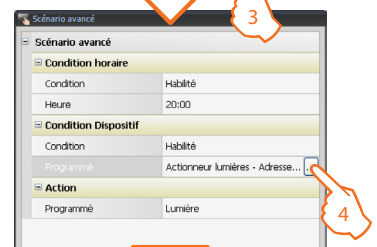
2. Cliquer sur [...] pour régler la Condition horaire (si présente).



3. Sélectionner la fréquence horaire (heures et minutes).



4. Cliquer sur [...] pour régler la Condition dispositif (si présente).



5. Sélectionner le Type de dispositif et rentrer une description personnalisée.

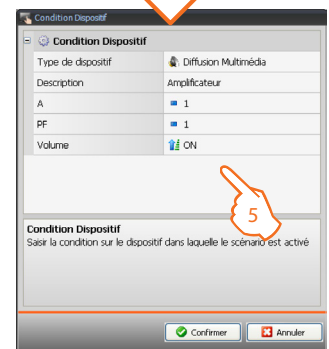
A = Pièce: sélectionner la valeur correspondant au configurateur branché sur A du dispositif à contrôler.

PF = Haut-parleur: sélectionner la valeur correspondant au configurateur branché sur PF du dispositif à contrôler.

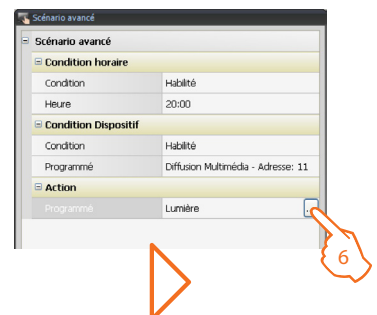
Niveau: sélectionner le niveau d'appartenance (Montant privé = niveau 3 ou Local Bus = niveau 4).

Si Niveau = Local Bus est sélectionné, le champ interface s'affiche. Dans ce cas, sélectionner l'adresse de l'interface d'expansion logique où l'objet à contrôler se trouve.

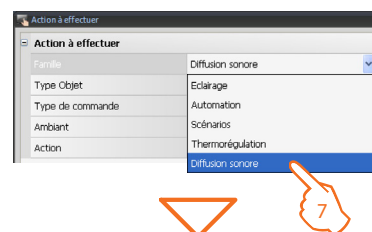
À présent, sélectionner l'état du dispositif (**ON** ou **OFF**).



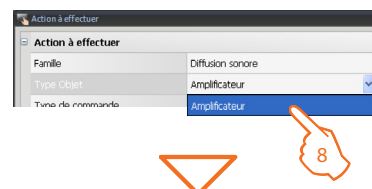
6. Cliquer sur [...] pour sélectionner le contrôle à générer quand la condition susmentionnée est satisfaite.



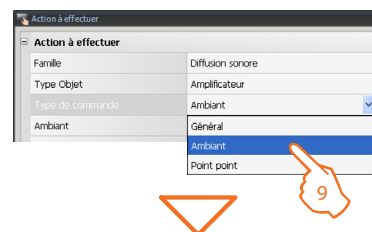
7. Générer un contrôle OPEN. Sélectionner la famille d'appartenance du contrôle à générer



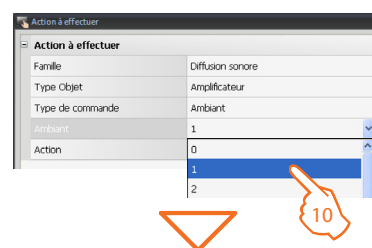
8. Sélectionner le type d'objet.



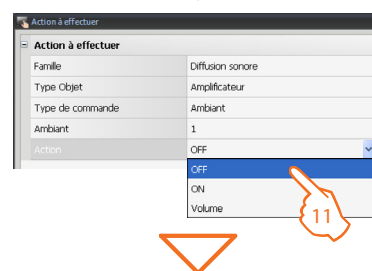
9. Sélectionner le type de contrôle à envoyer à l'objet.



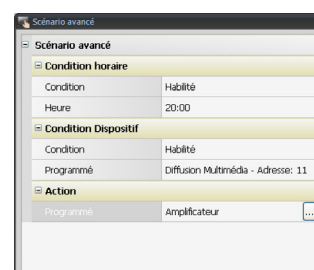
10. Configurer l'adresse de l'objet.



11. Sélectionner l'action à envoyer à l'objet.



12. Le contrôle OPEN a été correctement créé.



Configuration Scénario programmé:

L'objet "**Scénario programmé**" permet le contrôle du scénario programmé du dispositif de programmation scénario.

Il est possible de simuler des contrôle de type CEN configurés dans le scénario.

Les quatre actions disponibles sont les suivantes:


- **Start**
- **Stop**
- **Activer**
- **Désactiver**


Les commandes **Start et Stop** sont les conditions start/stop du scénario.

Les contrôles **Activer et Désactiver** peuvent être configuré par paire. Ils permettent l'activation/désactivation du contrôle sans le déclancher.

Si une condition prévue est satisfaite, les actions du scénario sont exécutées.

Toutes les commandes Activation, Désactivation, **Start et Stop** doivent correspondre aux mêmes commandes programmées dans le scénario comme indiqué dans le programmeur de scénario.

1. Cliquer sur  pour accéder à la configuration d'un scénario programmé.

2. Cliquer sur  pour régler l'adresse SCS de l'objet.

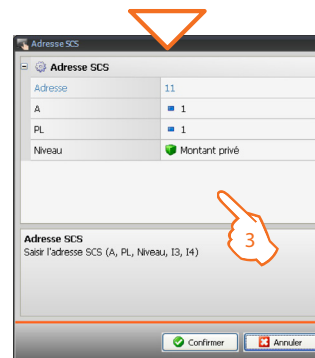
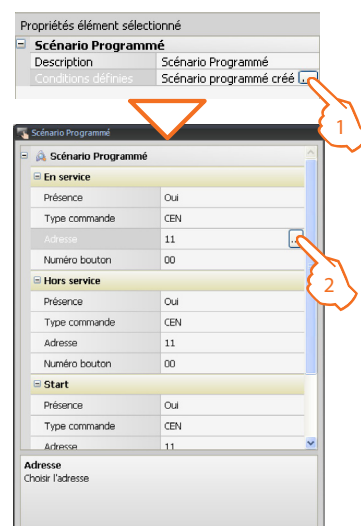
3. Sélectionner le type de dispositif et rentrer une description personnalisée.

A = Pièce: sélectionner la valeur correspondant au configurateur branché sur A du dispositif à contrôler.


PL = Point lumière: sélectionner la valeur correspondant au configurateur connecté sur PL du dispositif à contrôler.

Niveau: sélectionner le niveau d'appartenance (Montant privé = niveau 3 ou Local Bus = niveau 4).

Si Niveau = Local Bus est sélectionné, le champ interface s'affiche. Dans ce cas, sélectionner l'adresse de l'interface d'expansion logique où l'objet à contrôler se trouver.



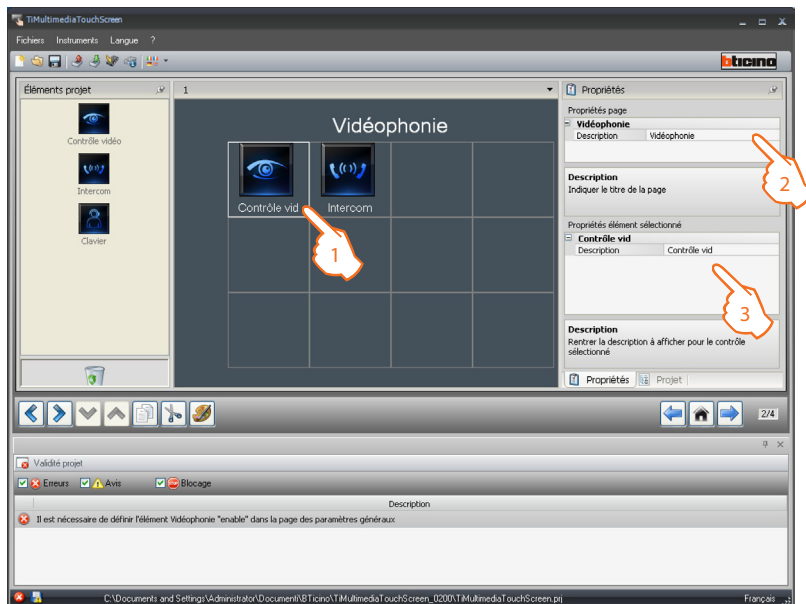
Répéter les mêmes opérations pour les conditions **Stop, Activation/Désactivation**.

Une fois que l'opération de configuration de la "**Scénarios avancés et programmées**" a été effectuée, cliquer sur  pour passer à la page suivante.




5.10 Vidéophone

Glisser les objets de la section “Éléments projet” à la section “Moniteur” ou double-cliquer sur l’objet avec la souris.

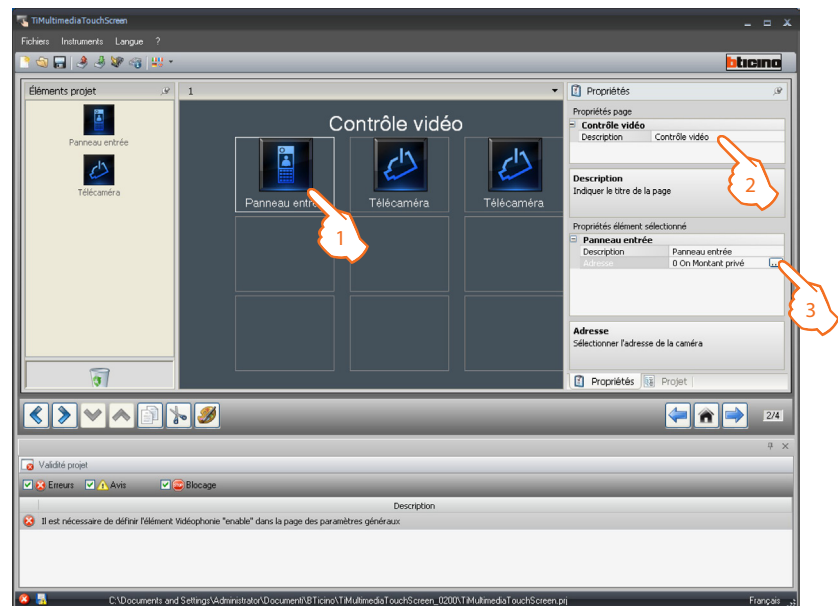


1. Sélectionner un objet de la section Moniteur:
 - CCTV (contrôle vidéo) ;
 - Intercom;
 - Exclusion d’appel.
2. Une description personnalisée de la page peut être saisie dans la section “Propriétés”.
3. Une description personnalisée de l’objet sélectionné peut être saisie dans la section “Propriétés élément sélectionné”.

Une fois que l’opération de personnalisation a été effectuée, cliquer sur  pour passer à la page de configuration de chaque objet connecté à la page vidéophone.

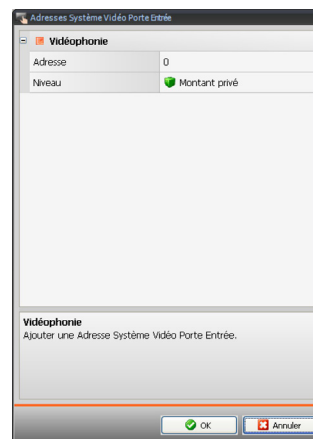


CCTV (contrôle vidéo)



1. Sélectionner un objet de la section Moniteur.
2. Une description personnalisée de la page peut être saisie dans la section "**Propriétés**".
Une description personnalisée de l'objet sélectionné peut être saisie dans la section "**Propriétés élément sélectionné**".
Cliquer sur [...] pour configurer l'objet "**Panneau Entrée/Caméra**".

Configuration "Panneau Entrée/Caméra":

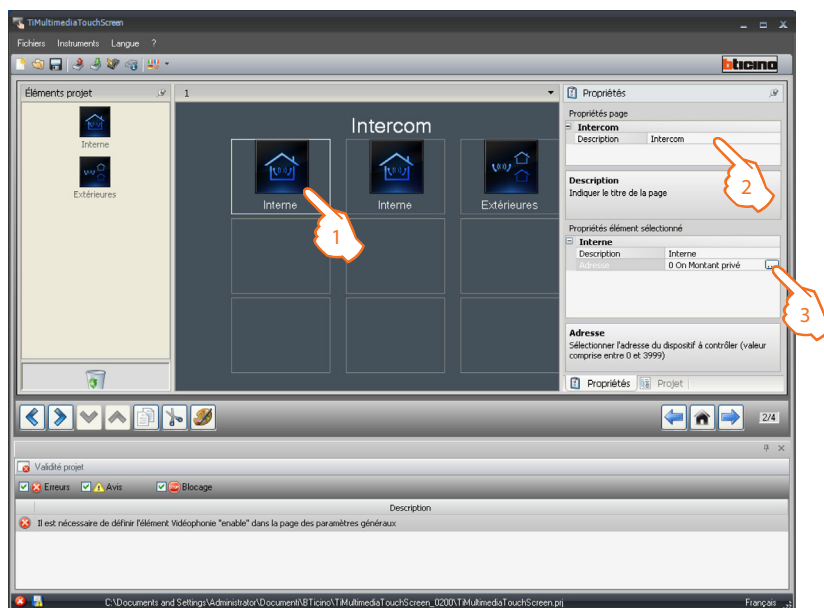


- Sélectionner l'adresse correspondant au configurateur connecté au dispositif à contrôler.


Une fois que l'opération de configuration de la page CCTV a été effectuée, cliquer sur [Next] pour passer à la page suivante.



Intercom (interne ou externe)



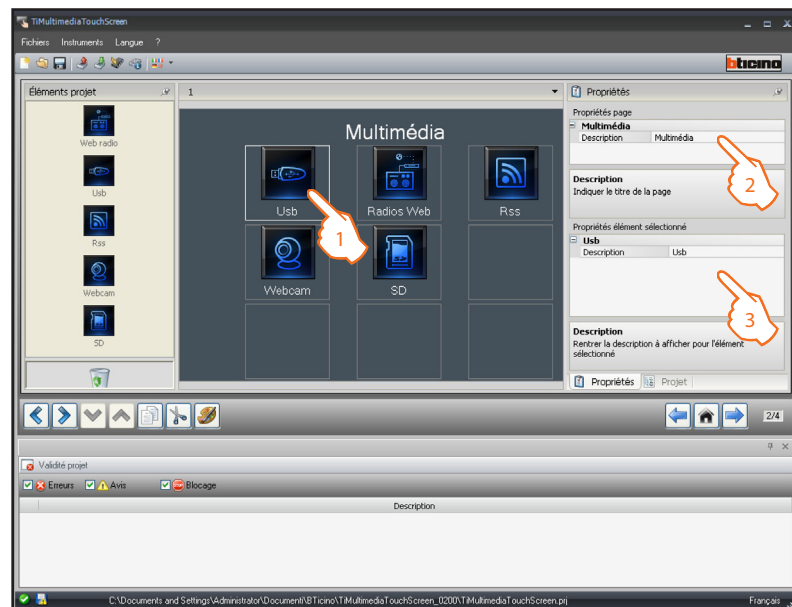
1. Sélectionner un objet de la section Moniteur.
2. Une description personnalisée de la page peut être saisie dans la section **"Propriétés"**.
3. Une description personnalisée de l'objet sélectionné peut être saisie dans la section **"Propriétés élément sélectionné"** et l'adresse du poste d'appel (de 1 à 3999) peut être rentrée.

Une fois que l'opération de configuration de la page Intercom a été effectuée, cliquer sur  pour passer à la page suivante.



5.11 Multimédia


Glisser les objets de la section “Éléments projet” à la section “Moniteur” ou double-cliquer sur l’objet avec la souris.



1. Sélectionner un objet de la section Moniteur.
2. Une description personnalisée de la page peut être saisie dans la section “**Propriétés**”.
3. Une description personnalisée de l’objet sélectionné peut être saisie dans la section “**Propriétés élément sélectionné**”.



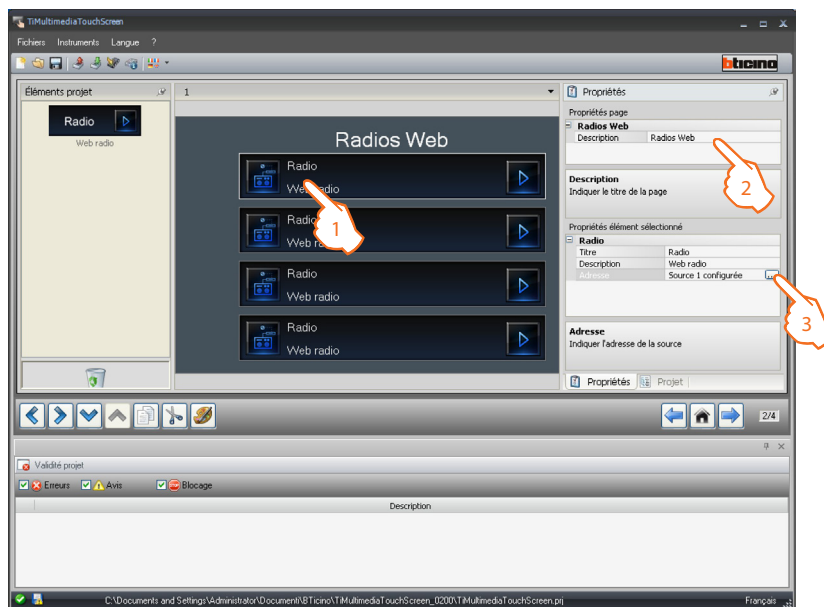
Les objet USB et SD ne nécessitent pas de configuration.

Une fois que l’opération de personnalisation a été effectuée, cliquer sur  pour passer à la page de configuration de chaque objet de la page Multimédia.



Web radio

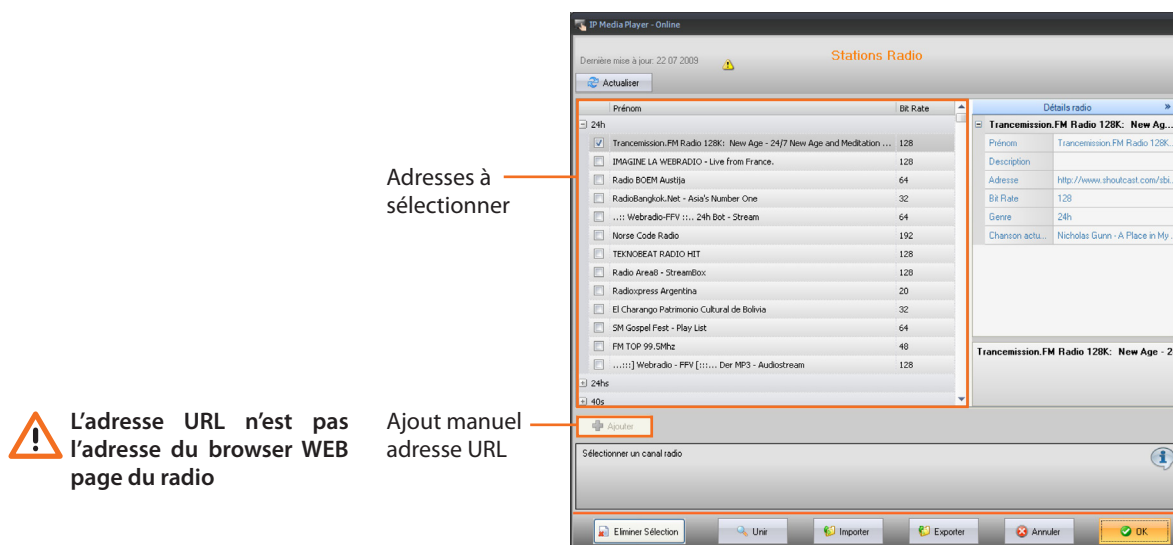
Glisser l'objet "Web radio" de la section "Éléments projet" à la section "Moniteur" ou double-cliquer sur l'objet avec la souris.



1. Sélectionner un objet de la section Moniteur.
2. Une description personnalisée de la page peut être saisie dans la section "Propriétés".
3. Une description personnalisée de l'objet sélectionné peut être saisie dans la section "Propriétés élément sélectionné". Cliquer sur pour configurer l'objet "Web radio".

Configurer l'Adresse Web radio:

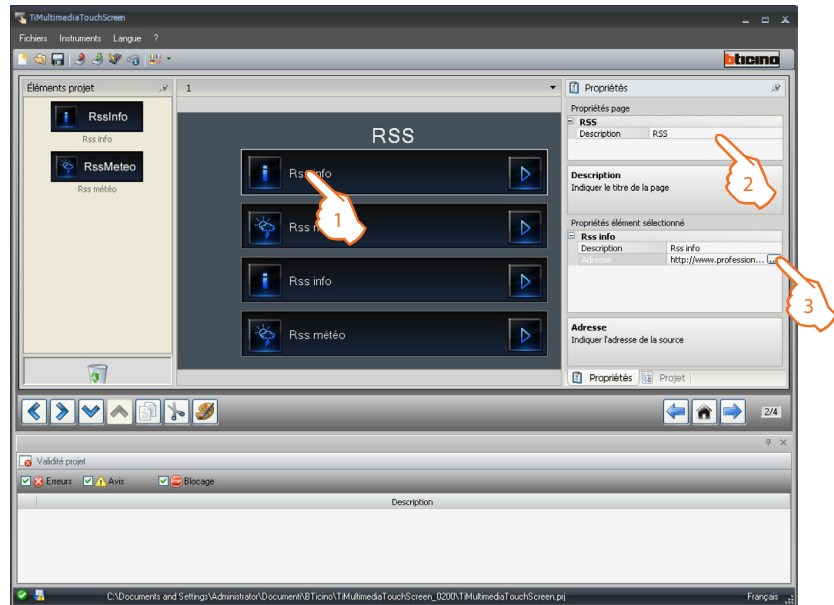
TiMultimediaTouchScreen propose une librairie d'adresses prédéfinies subdivisées par catégories (Pop, Rock, Disco, etc.) ; pour associer une adresse à la radio Web sélectionnée, cliquer sur l'icône



Une fois que l'opération de configuration de la Web radio a été effectuée, cliquer sur pour passer à la page suivante.

RSS

Glisser les objets de la section “Éléments projet” à la section “Moniteur” ou double-cliquer sur l’objet avec la souris.

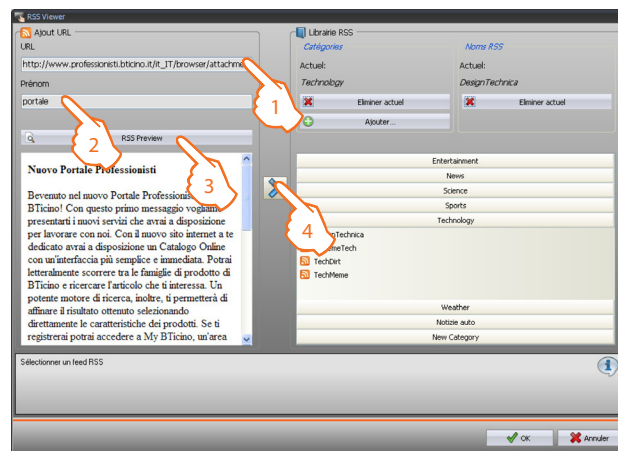


1. Sélectionner un objet de la section Moniteur.
2. Une description personnalisée de la page peut être saisie dans la section “Propriétés”.
3. Une description personnalisée de l’objet sélectionné peut être saisie dans la section “Propriétés élément sélectionné”. Cliquer sur [icone] pour configurer l’objet “RSS info/RSS météo”.

Configuration Adresse RSS:

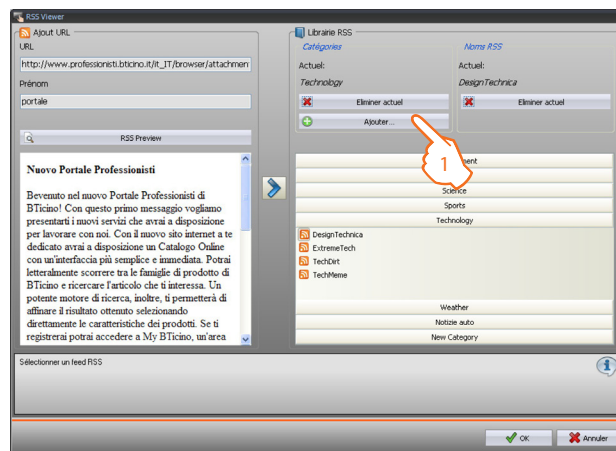
TiMultimediaTouchScreen propose une librairie d’adresses prédéfinies subdivisées par catégories (loisirs, infos, sciences, technologie et météo) ; outre ces catégories, il est possible d’en créer de nouvelles.

Création d’une nouvelle adresse

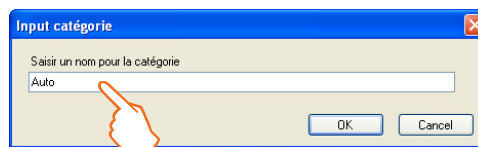


1. Rentrer une nouvelle adresse (URL).
2. Rentrer une description personnalisée pour l’adresse créée.
3. Afficher un aperçu de l’adresse RSS créée.
4. Cliquer sur [icone] pour déplacer l’adresse dans la catégorie sélectionnée.

Créer une catégorie

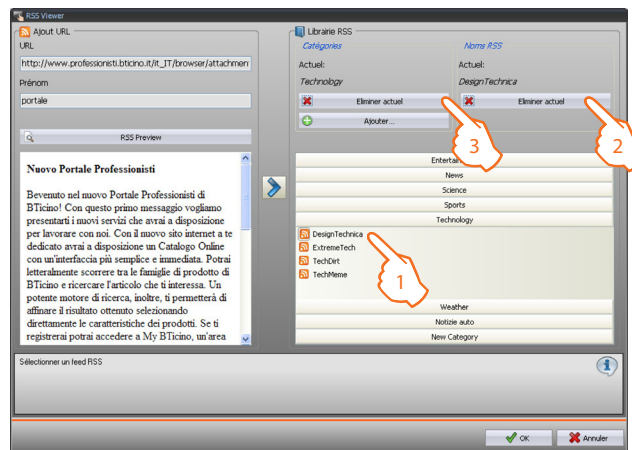




1. Cliquer sur  pour ajouter une nouvelle catégorie personnalisée.



Rentrer un nom pour la catégorie créée.

Éliminer une adresse ou une catégorie



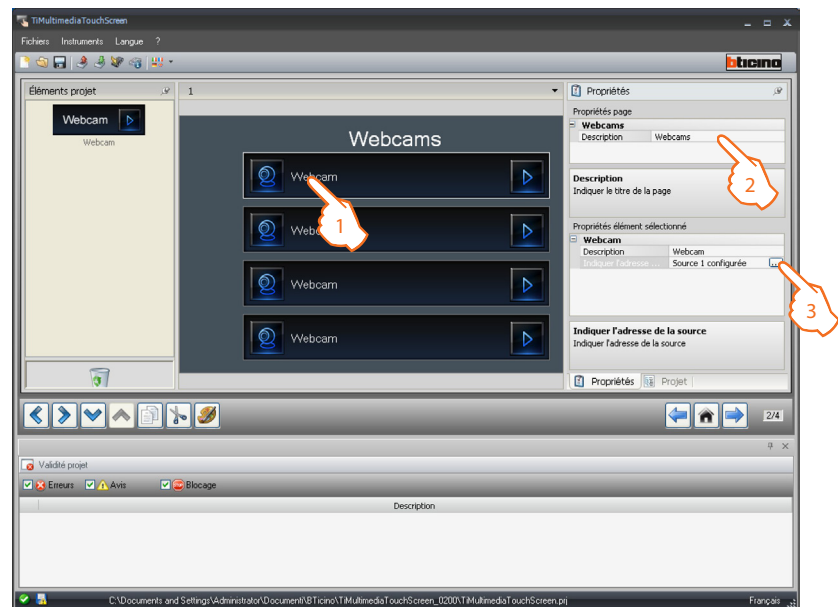
1. Sélectionner une adresse ou une catégorie.
2. Cliquer sur  pour éliminer l'adresse sélectionnée.
3. Cliquer sur  pour éliminer la catégorie sélectionnée.

Une fois que l'opération de configuration de la page RSS a été effectuée, cliquer sur  pour passer à la page suivante.



Webcam

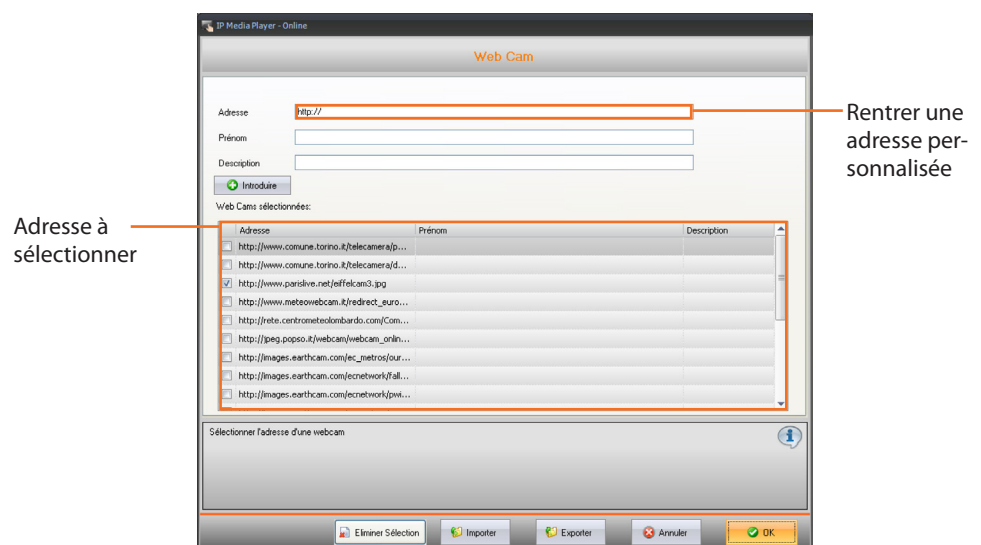
Glisser l'objet "Webcam" de la section "Éléments projet" à la section "Moniteur" ou double-cliquer sur l'objet avec la souris.



1. Sélectionner un objet de la section Moniteur.
2. Une description personnalisée de la page peut être saisie dans la section "Propriétés".
3. Une description personnalisée de l'objet sélectionné peut être saisie dans la section "Propriétés élément sélectionné". Cliquer sur [...] pour configurer l'objet "Webcam".

Configuration de l'Adresse Webcam:

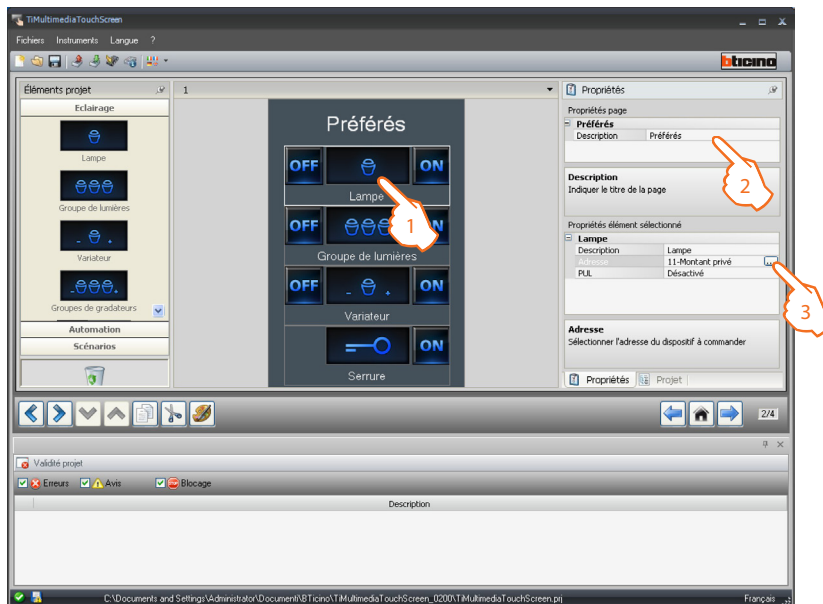
TiMultimediaTouchScreen propose une librairie d'adresses prédéfinies subdivisées par catégories (loisirs, infos, sciences, technologie et météo) ; outre ces catégories, il est possible d'en créer de nouvelles.




Une fois que l'opération de configuration de la Webcam a été effectuée, cliquer sur [Next] pour passer à la page suivante.

5.12 Préférés

Glisser les objets de la section “Éléments projet” à la section “Moniteur” ou double-cliquer sur l’objet avec la souris.



1. Sélectionner un objet de la section Moniteur.
2. Une description personnalisée de la page peut être saisie dans la section “**Propriétés**”.
3. Une description personnalisée de l’objet sélectionné peut être saisie dans la section “**Propriétés élément sélectionné**”. Pour certains types d’actionneurs (Lumières et Gradateurs), l’activation/désactivation **PUL** est nécessaire ; sélectionner activé si l’actionneur à configurer est physiquement ou virtuellement configuré comme **PUL**.

Une fois que la personnalisation et la configuration de la page préférée est terminée, cliquer sur  pour passer à la page suivante.

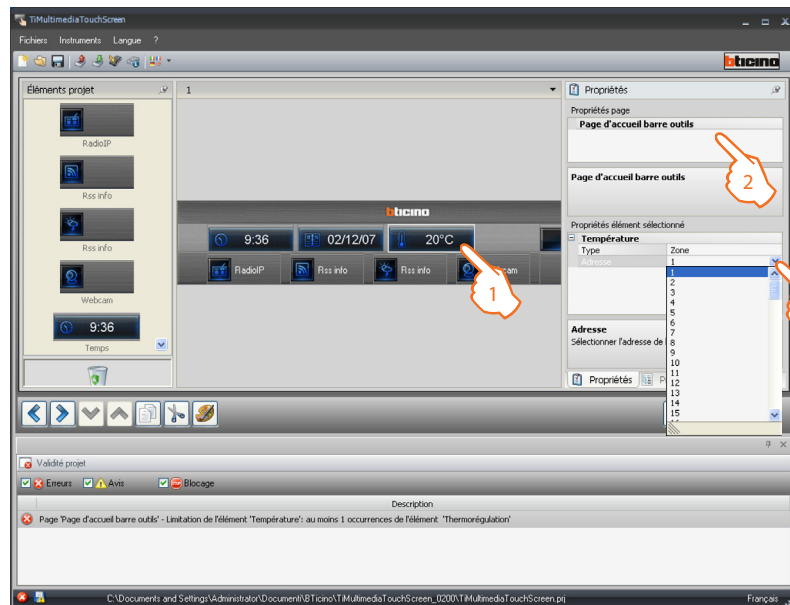





L'objet "Options" est toujours présent sur la page d'accueil et ne peut pas être éliminé.

5.13 Outils page d'accueil

Glisser les objets de la section "Éléments projet" à la section "Moniteur" ou double-cliquer sur l'objet avec la souris.



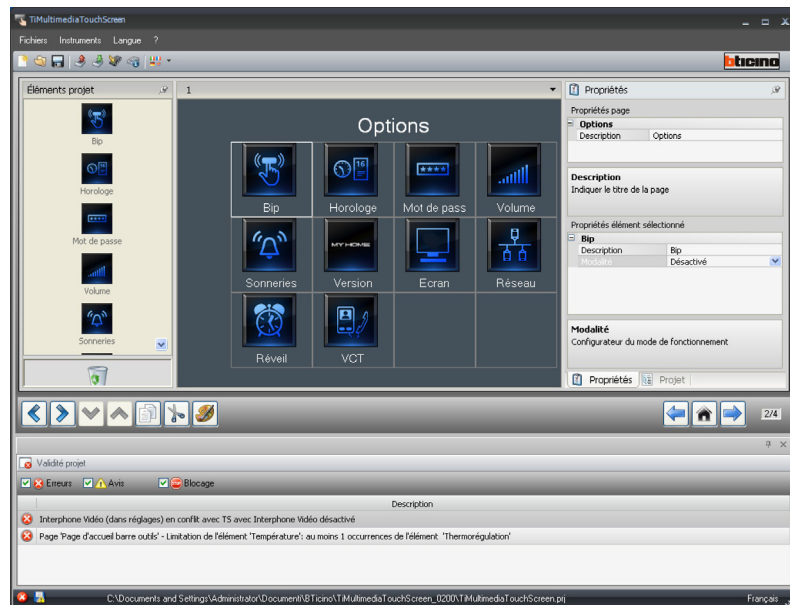
1. Sélectionner un objet de la section Moniteur.
2. Une description personnalisée de la page peut être saisie dans la section "Propriétés".
3. L'objet sélectionné objet peut être configuré dans la section "Propriétés élément sélectionné"; **exemple:** pour afficher directement la température d'une zone du système sur la page d'Accueil, rentrer l'adresse de la zone ; rentrer l'adresse d'une Radio Web ou d'une Webcam pour établir une connexion avec la page d'accueil.

Une fois la personnalisation et la configuration de la page des outils page d'accueil effectuées, cliquer sur  pour passer à la page suivante.



5.14 Options

Glisser les objets de la section "Éléments projet" à la section "Moniteur" ou double-cliquer sur l'objet avec la souris.



Configuration Bip:

Bip	
Description	Bip
Modèle	Désactivé
	Désactivé
	Habilité

Donne la possibilité de rentrer une description personnalisée de l'objet **Bip** objet et d'**Activer** ou de **Désactiver** le son émis lors de la pression sur une touche.



Configuration Date et heure:

Horologe	
Description	Horologe

Donne la possibilité de rentrer une description personnalisée de l'objet **Date** et de **Heure**.



Configuration Mot de passe:

Mot de pass	
Description	Mot de pass
Mot de passe	12345
Modèle	Désactivé
	Désactivé
	Habilité

Donne la possibilité de rentrer une description personnalisée de l'objet **Mot de passe**, et de rentrer un mot de passe numérique préféré qui peut ensuite être désactivé ou activé.



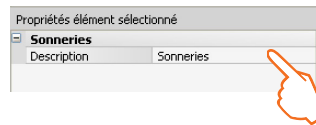
Configuration **Volume**:



Permet d'indiquer une description personnalisée de l'objet **Volume**.



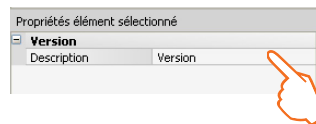
Configuration **Sonneries**:



Permet d'indiquer une description personnalisée de l'objet **Sonnerie**.



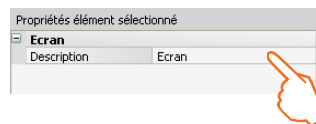
Configuration **Version**:



Permet d'indiquer une description personnalisée de l'objet **Version**.



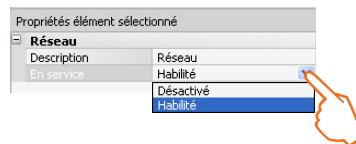
Configuration **Écran**:



Permet d'indiquer une description personnalisée de l'objet **Écran**.



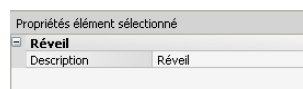
Configuration **Réseau**:



Permet d'activer/désactiver une description personnalisée de l'objet **Réseau**.



Configuration **Réveil**:



Permet d'indiquer une description personnalisée de l'objet **Réveil**.



Configuration **Vidéophonie**:

Propriétés élément sélectionné	
VCT	
Description	VCT

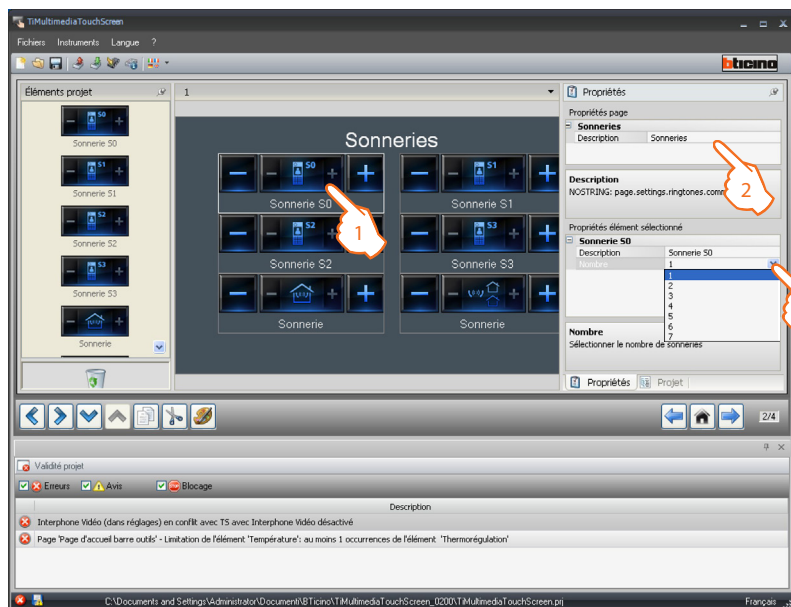
Permet de saisir une description personnalisée de l'objet **Vidéophonie**.

Une fois que l'opération de configuration de **Bip**, **Date et heure**, **Mot de passe** et **Volume** ont été effectuées, cliquer sur pour passer à la page suivante.



Configuration **Sonneries**:

Glisser les objets de la section "**Éléments projet**" à la section "**Moniteur**" ou double-cliquer sur l'objet avec la souris.



1. Sélectionner un objet dans la section Écran:
2. Dans la section "**Propriétés page**", il est possible de personnaliser la description de la page.
3. Dans la section "**Propriétés élément sélectionné**", il est possible de personnaliser la description de l'objet sélectionné et de sélectionner la sonnerie à associer.

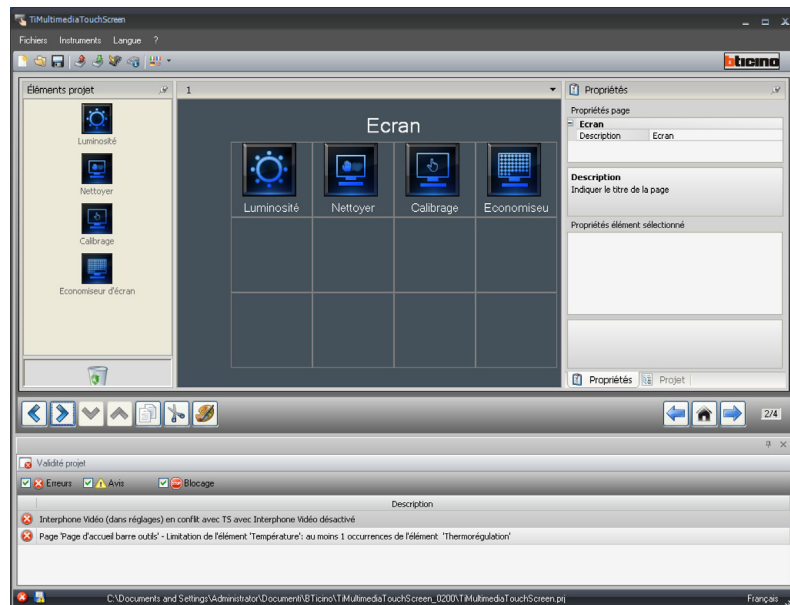
Une fois que l'opération de configuration des sonneries a été effectuée, cliquer sur pour passer à la page suivante.



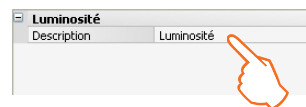


Configuration Écran:

Glisser les objets de la section "Éléments projet" à la section "Moniteur" ou double-cliquer sur l'objet avec la souris.



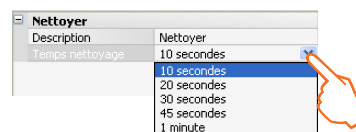
Luminosité



Donne la possibilité de rentrer une description personnalisée de l'objet Luminosité.



Nettoyer écran:

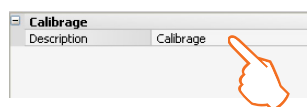


Ne jamais utiliser de solvants, de diluants ni de produits abrasifs, utiliser uniquement un chiffon approprié.

- **Description:** donne la possibilité de rentrer une unique description de l'objet Nettoyer écran.
- **Temps nettoyage:** donne la possibilité de sélectionner une durée comprise entre 10 secondes et 1 minute. Pendant cette durée, le moniteur tactile est désactivé pour en permettre le nettoyage.



Calibrage:



Donne la possibilité de rentrer une unique description de l'objet **Calibrage**.



Économiseur:

permet d'indiquer une description personnalisée de l'objet **Économiseur** et de sélectionner le type d'Économiseur (aucun, temps, texte ou photo).

Aucun

Economiseur	
Description	Economiseur
Type	Aucun
Éteindre moniteur	30 secondes

Temps

Economiseur	
Description	Economiseur
Type	Temps
Patienter	30 secondes
Éteindre moniteur	30 secondes


Texte

Economiseur	
Description	Economiseur
Type	Texte
Patienter	30 secondes
Éteindre moniteur	30 secondes
Texte	BTicino

Photos

Economiseur	
Description	Economiseur
Type	Photos
Patienter	30 secondes
Éteindre moniteur	30 secondes
Temps	7 seconds

- **Éteindre écran:** permet de régler le temps d'attente (d'un minimum de 30 secondes à un maximum de 5 minutes) avant que l'écran du Multimedia Touch Screen ne soit placé en stand-by et visualise une page noire jusqu'à ce que le Multimedia Touch Screen soit à nouveau touché du doigt..
- **Attente:** permet de régler le temps d'attente (d'un minimum de 30 secondes à un maximum de 2 minutes) avant que l'économiseur d'écran ne s'active.
- **Temps:** indiquer manuellement un temps compris entre 2 et 60 secondes comme durée entre deux images successives de l'économiseur d'écran.
- **Texte:** composer manuellement un texte à afficher sur l'écran du Multimedia Touch Screen.

Une fois que l'opération de configuration des options a été effectuée cliquer sur  pour passer au réglage des paramètres du dispositif (voir chapitre 3.3).

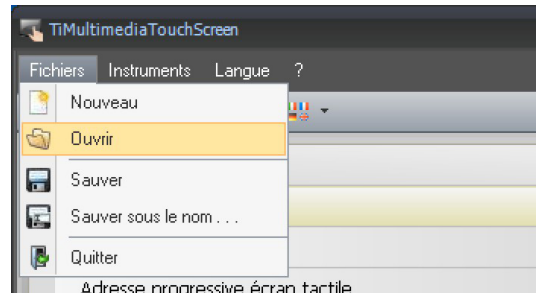


6. Ouvrir projet

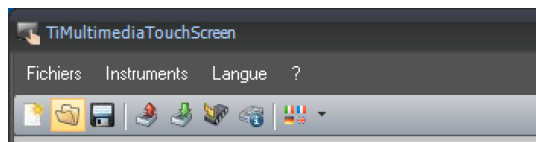
Si le fichier de configuration a été sauvegardé, cette fonction permet de le sélectionner pour une éventuelle modification ou pour en effectuer le "Déchargement".

Ouvrir un projet existant comme suit:

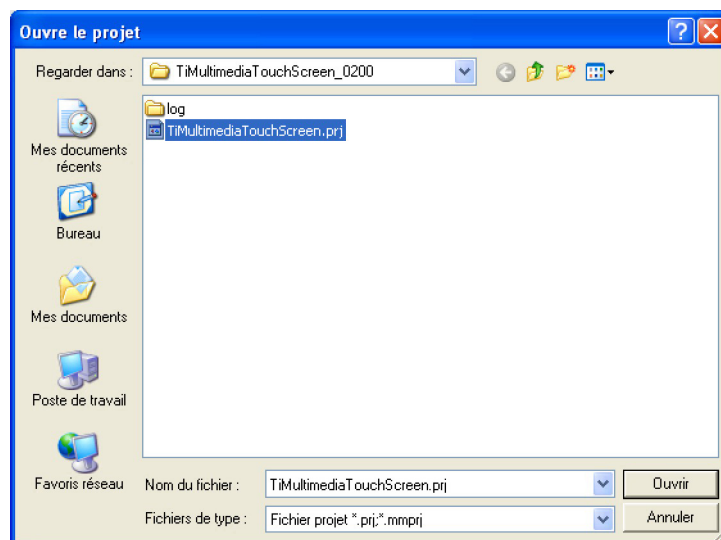
- **Ouvrir**
menu déroulant "Fichiers";



- **Ouvrir**
barre commandes



S'affiche une page qui permet de rechercher le dossier contenant le fichier de projet (.prj) à ouvrir.



En sélectionnant "Ouvrir", le projet est ouvert.

7. Déchargement et Chargement du projet



Attention : s'assurer que le PC sur lequel le programme TiMultimediaTouchScreen est installé et l'écran tactile aient des adresses IP compatibles.

Après avoir effectuée la phase de configuration du projet, le fichier doit être sauvegardé dans le dossier de travail puis envoyé au dispositif Multimedia Touch Screen (Déchargement).

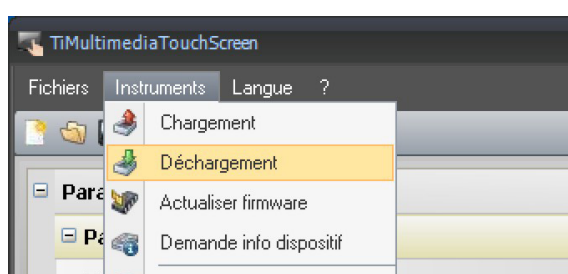
Il est également possible de recevoir du dispositif le fichier de configuration (fonction de Chargement) pour effectuer des contrôles et/ou des modifications.

Dans les deux cas, il est nécessaire de relier le PC au Multimedia Touch Screen en utilisant le câble sériel 335919 ou 3559, à brancher au port sériel du PC et à un connecteur spécifique, ou bien un câble de type "croisé" relié au connecteur de réseau LAN du Multimedia Touch Screen et à la carte de réseau Ethernet du PC. Différemment, il est possible de procéder à l'actualisation à distance, en connaissant l'adresse IP et le mot de passe OPEN.

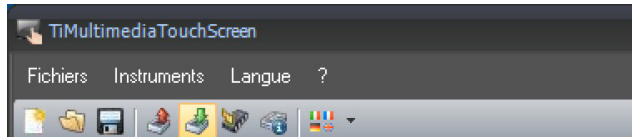
7.1 Déchargement

Cette opération s'active comme suit:

- **Déchargement**
Menu déroulant "Instruments"

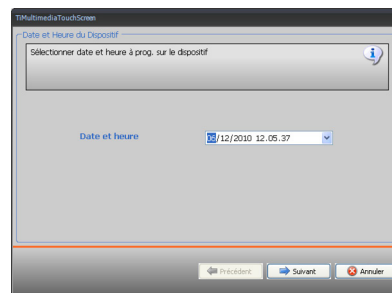


- **Déchargement**
Barre commandes

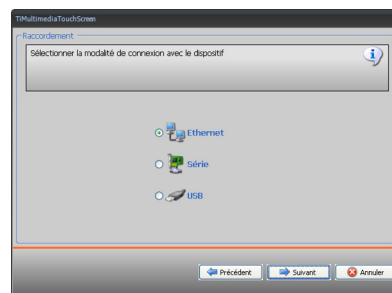


Une fenêtre s'affiche pour permettre la recherche du dossier contenant le fichier de projet à ouvrir pour le Déchargement.

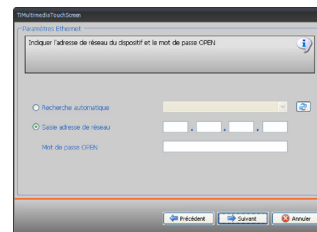
En sélectionnant **“Déchargement”**, est visualisée une page qui permet de régler date et Heure.



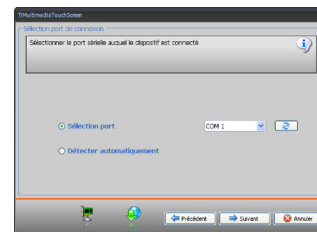
En sélectionnant **“Suivant”**, il est possible de sélectionner la modalité de connexion entre le Multimedia Touch Screen et le PC.



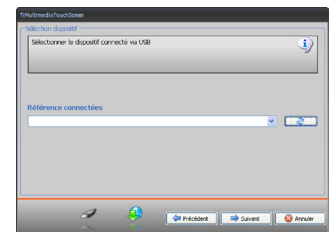
Ethernet



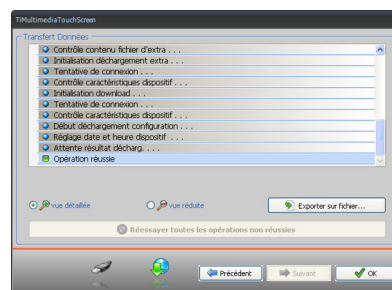
Sériel



USB



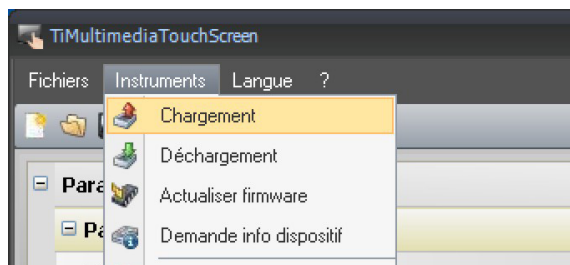
En sélectionnant **“Suivant”**, le projet est transféré au Multimedia Touch Screen.



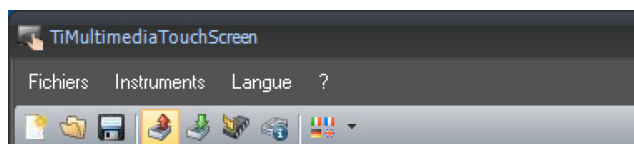
7.2 Chargement

Cette opération s'active comme suit :

- **Chargement**
Menu déroulant "Instruments"



- **Chargement**
Barre commandes

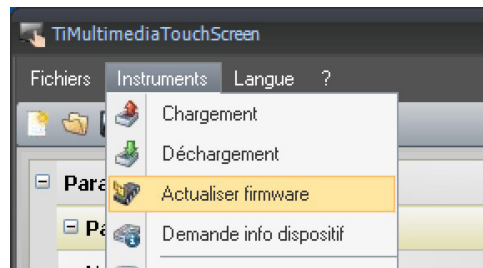


Une fenêtre s'affiche pour permettre la sélection de la modalité de connexion au Multimedia Touch Screen (pour les procédures de connexion, voir le chapitre 7.1).

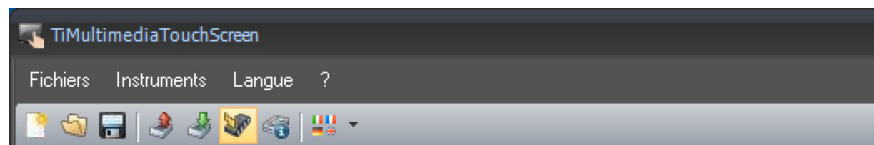
Après avoir sélectionné la modalité de connexion, en cliquant sur "**Suivant**", le projet actuellement installé sur le dispositif Multimedia Touch Screen est chargé.

8. Actualisation du Firmware

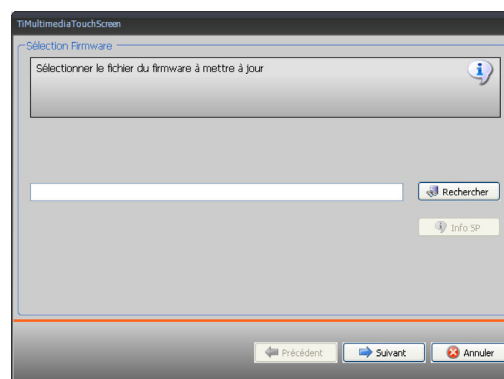
- Actualisation firmware
Menu déroulant "Instruments"



- Actualisation firmware
Barre commandes



Une fenêtre s'affiche pour permettre la recherche du dossier contenant le fichier de Firmware avec extension **.fwz** (fichier comprimé).



Sélectionner le fichier et cliquer sur **"Ouvrir"** pour continuer.

Une fenêtre s'affiche pour permettre la sélection de la modalité de connexion au Multimedia Touch Screen (pour les procédures de connexion, voir le chapitre 7.1).

BTicino SpA

Via Messina, 38
20154 Milano - Italy
www.bticino.com

Servizio clienti

