

Table des matières

1. Prérequis Hardware et Software	4
2. Installation	4
3. Concepts fondamentaux	5
3.1 Menus et boutons de sélection des fonctions	5
3.1.1 Menu "File"	5
3.1.2 Menu "Instruments"	6
3.1.3 Menu "Langue"	6
3.1.4 Menu "?"	6
4. Projet	7
4.1 Créer un projet	7
4.2 Configurer un projet	9
4.2.1 TiSwitchboardDevice	9
4.2.2 Branchements	9
4.2.3 Sécurité	10
4.2.4 Réglages	10
4.2.5 Appels	16
4.2.6 Sonneries	20
4.2.7 Répertoires	21
4.2.8 Quitter le projet	25
4.3 Sauvegarder un projet	26
4.4 Ouvrir un projet	27
5. Décharger un projet sur le standard	28
6. Charger un projet depuis le standard	30
7. Actualisation Firmware	32
8. Demande info dispositif	33

1. Prérequis Hardware et Software

Logiciels d'exploitation supportés	Service pack	32 bit	64 bit
Windows XP	SP2	Oui	Non
Windows Vista	-	Oui	Oui
Windows 7	-	Oui	Oui

	Minimum requis
.NET framework	3.5 SP1
Processeur	Processeur Pentium 2 GHz ou équivalent
RAM	1 Go
Écran	800 x 600, 256 couleurs
Lecteur CD ou DVD	
Disque dur	500 Mo minimum d'espace libre nécessaires

2. Installation

Pour installer le programme TiSwitchboardDevice, procéder comme suit :

1. Placer le Cd-rom dans le lecteur ;
2. Lancer le fichier exécutable TiSwitchboardDevice et suivre la procédure guidée d'installation ;
3. Le programme d'installation procède ensuite automatiquement à la copie des fichiers de système nécessaires à l'exécution du programme TiSwitchboardDevice ;
4. S'il est absent, il est nécessaire d'installer le programme MICROSOFT.NET FRAMEWORK 3.5 SP1 en lançant à cet effet l'exécutable dotnetfx35SP1 présent sur le Cd-rom.

3. Concepts fondamentaux

Le logiciel TiSwitchboardDevice permet la création et la configuration d'un projet pour la gestion d'un standard de concierge.

Il est possible de sauvegarder la configuration créée sur un fichier et de la télécharger sur le standard ; pareillement, il est possible de prélever la configuration sur le standard pour la vérifier et/ou la modifier.

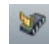
3.1 Menus et boutons de sélection des fonctions

Toutes les fonctions exécutables avec TiSwitchboardDevice peuvent être sélectionnées en intervenant sur les icônes présentes sur la barre des instruments ou en ouvrant les menus déroulants et en sélectionnant ensuite une des options.


Sur la barre des instruments, sont présentes les fonctions suivantes :


 Création, Ouverture et Sauvegarde d'un fichier de configuration

 Chargement et déchargement de la configuration

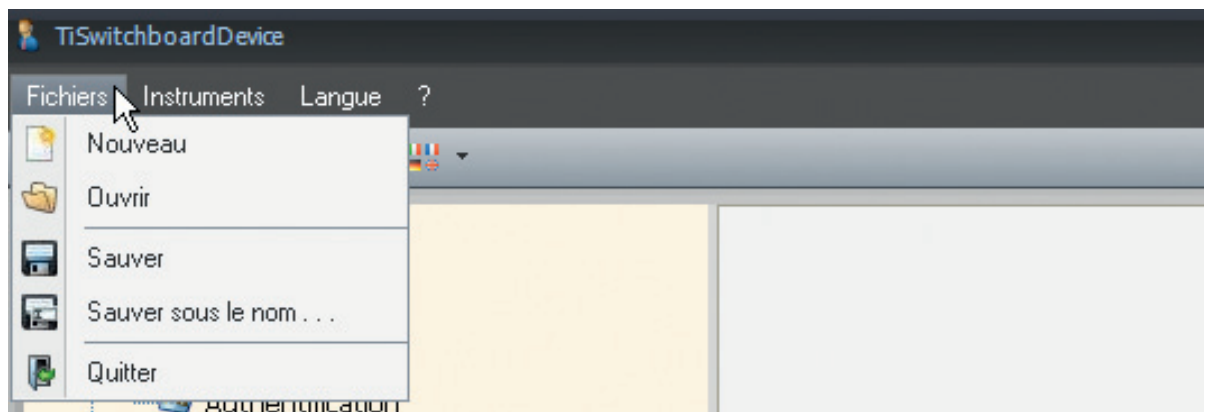
 Actualisation du firmware du dispositif

 Demande info dispositif

 Sélection de la langue du programme

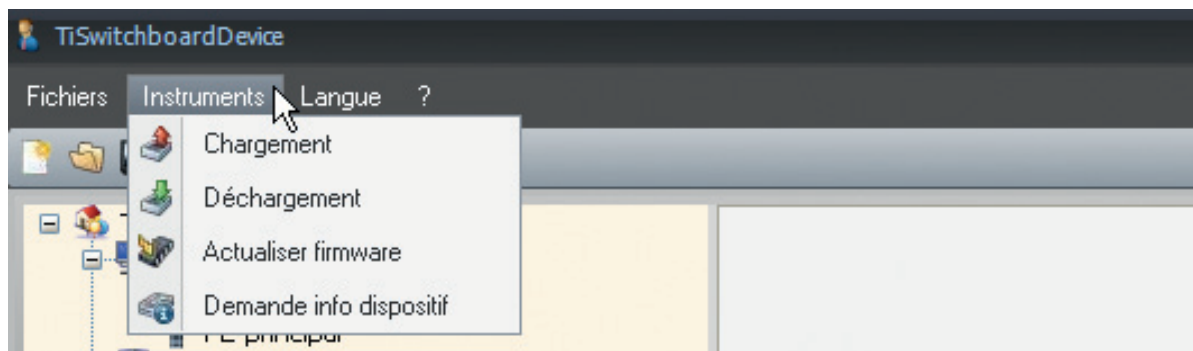
 Connexion au site www.bticino.com

3.1.1 Menu "Fichiers"



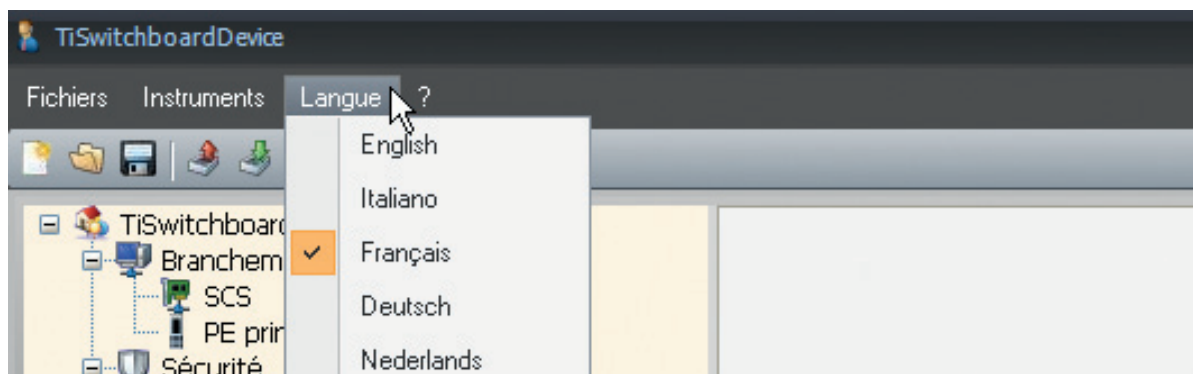
- **Nouveau**
Pour créer un nouveau projet.
- **Ouvrir**
Pour ouvrir un fichier de configuration existant.
- **Sauvegarder**
Pour sauvegarder le projet actuel.
- **Sauvegarder sous...**
Pour sauvegarder le projet actuel en attribuant un nom au fichier.
- **Quitter**
Pour quitter le programme.

3.1.2 Menu "Instruments"



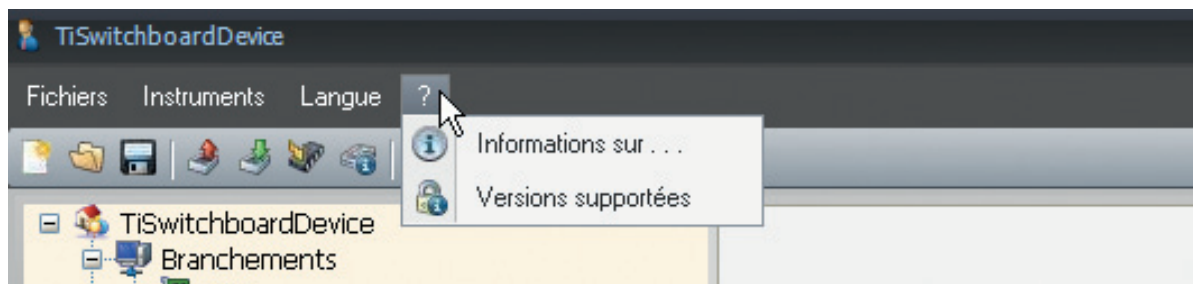
- **Chargement**
Pour exécuter la fonction de chargement de la configuration présente sur le dispositif
- **Déchargement**
Pour effectuer le déchargement de la configuration sur le dispositif
- **Actualiser firmware**
Pour exécuter la fonction d'actualisation du firmware du dispositif
- **Demande info dispositif**
Pour visualiser des informations techniques

3.1.3 Menu "Langue"



- **Langue**
Pour sélectionner la langue du programme.

3.1.4 Menu "?"



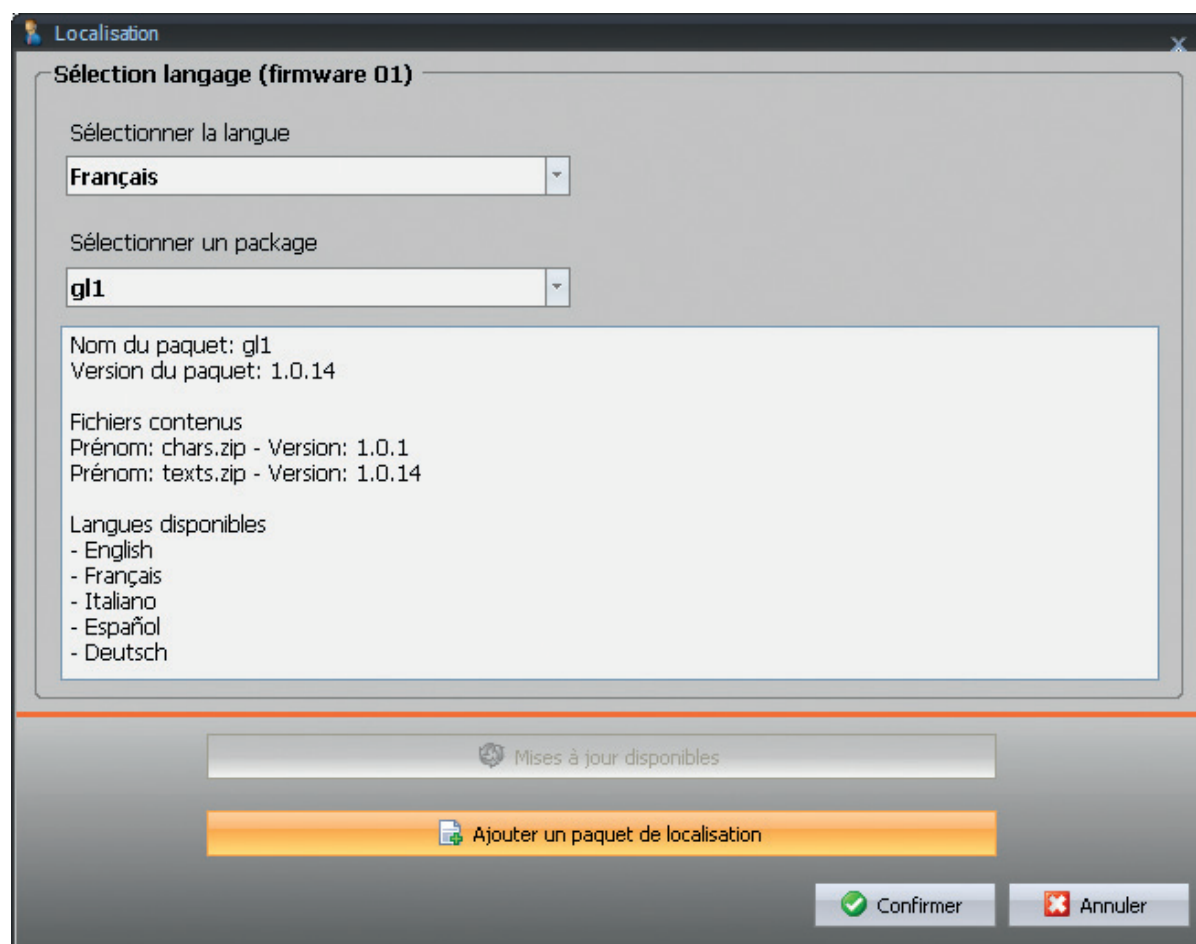
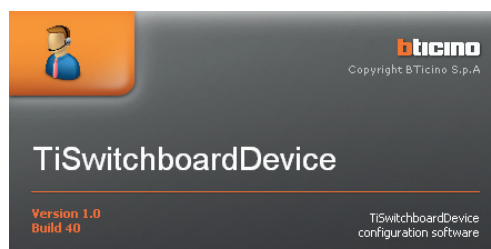
- **Informations sur...**
Pour afficher certaines informations relatives au programme TiSwitchboardDevice.
- **Versions supportées**
Permet d'afficher dans un tableau les versions de Firmware supportées par le programme TiSwitchboardDevice.

4. Projet

Dans cette section, est décrite la gestion d'un projet.

4.1 Créer un projet

Pour créer un projet, démarrer le programme TiSwitchboardDevice ; ensuite, s'affiche une page de présentation suivie d'une page de localisation qui permet de sélectionner la langue et le package correspondant.

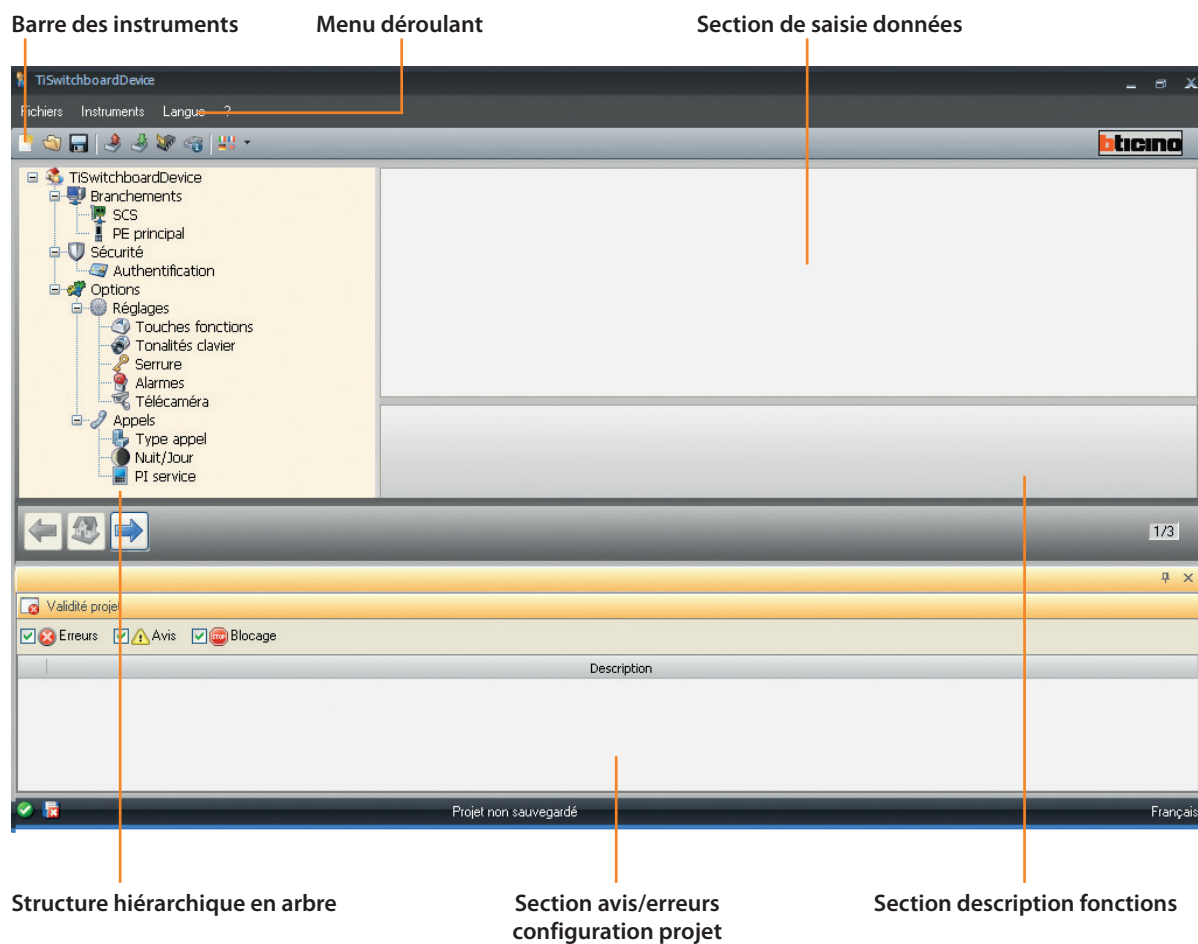


Au besoin, ajouter un nouveau paquet de localisation en sélectionnant le bouton correspondant **Ajouter un paquet de localisation**.

Cliquer sur **Confirmer** pour afficher la page principale qui permet d'entamer la configuration d'un projet.

Sur la partie gauche, sous la forme d'une structure hiérarchique en arbre, sont présents tous les paramètres de configuration.

En sélectionnant un élément de la structure hiérarchique, dans la partie droite, s'affiche un cadre qui permet la saisie des données de configuration.



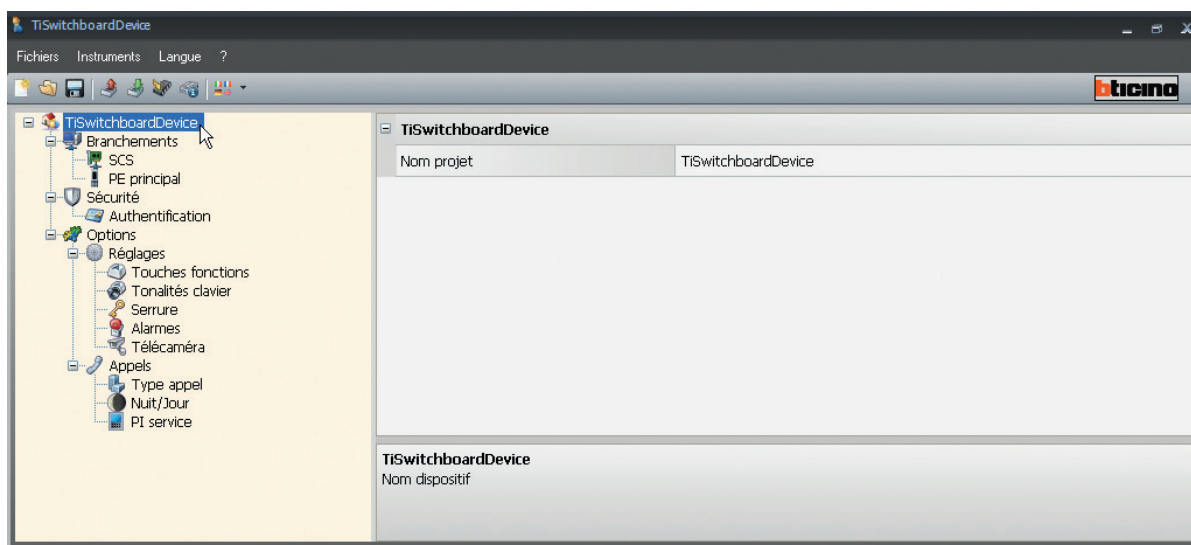
De la sorte, le projet est créé et à travers l'option **Nouveau** du menu Fichiers, il est possible de créer un nouveau projet.

4.2 Configurer un projet

Dans cette section, il est possible de saisir les paramètres d'identification du standard et les modalités d'interaction de celui-ci avec l'installation configurée.

4.2.1 TiSwitchboardDevice

- **Nom du projet**
 - Sélectionner l'option **TiSwitchboardDevice** dans la structure en arbre.
 - Saisir le nom à attribuer au projet dans la section de droite.

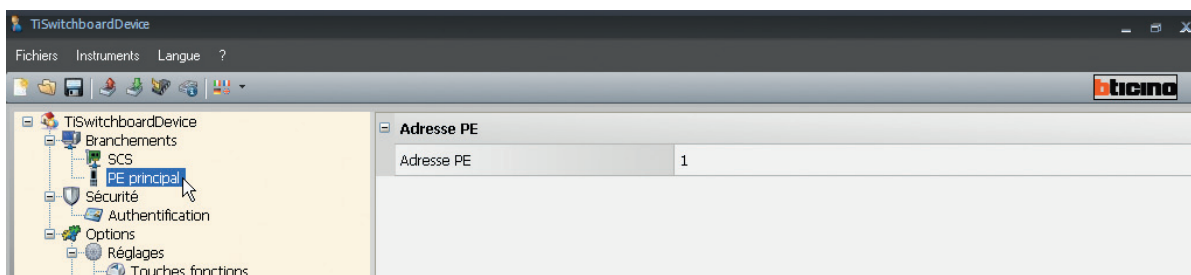


4.2.2 Branchements

- **Adresse du dispositif**
 - Sélectionner l'option **SCS** dans la structure en arbre.
 - Saisir l'adresse univoque du système du standard.
 - Définir la modalité de fonctionnement du standard : Principal ou Secondaire.
 - Si Secondaire, saisir l'adresse du standard principal.



- **PE principal (Poste externe)**
 - Sélectionner l'option **PE principal** dans la structure en arbre.
 - Saisir l'adresse du poste externe.

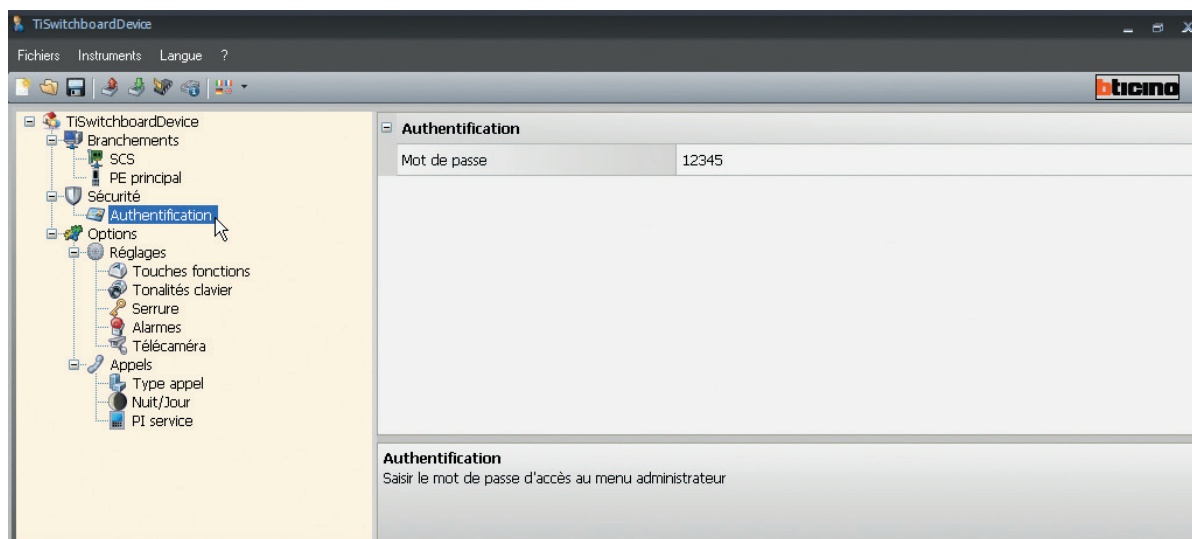


4.2.3 Sécurité

Dans cette section, il est possible de créer un Mot de passe pour la configuration du standard, réservé à l'installateur.

- **Mot de passe**

- électionner l'option **Authentification** dans la structure en arbre.
- Inserire la password per la configurazione del centralino riservata all'installatore. La password deve essere numerica e composta da 5 cifre comprese tra 0 e 99999.



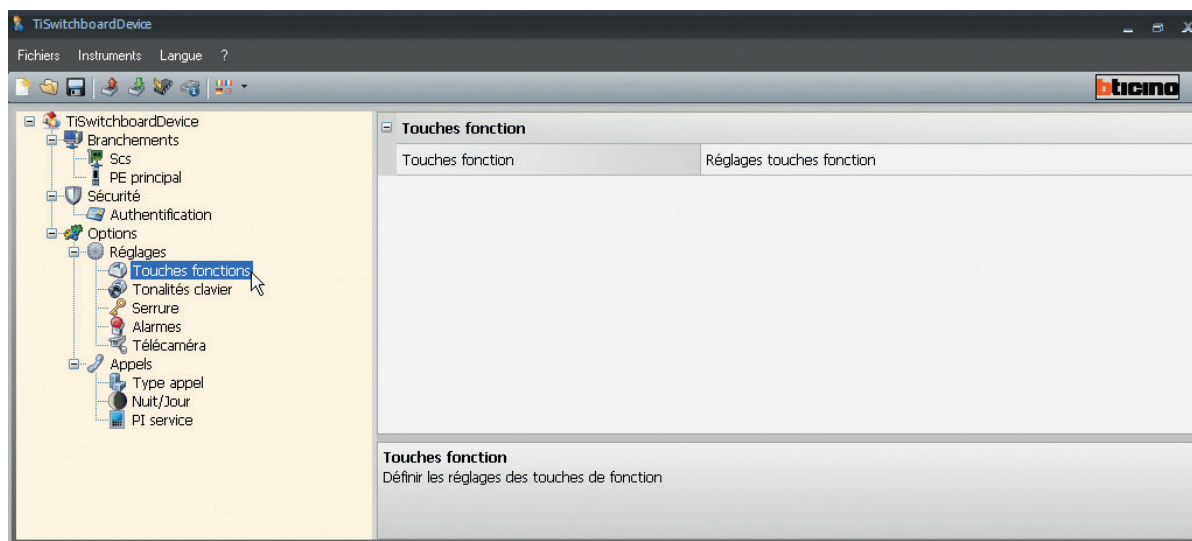
4.2.4 Réglages

Cette section permet de configurer des fonctions de Réglage de la modalité de fonctionnement du standard.

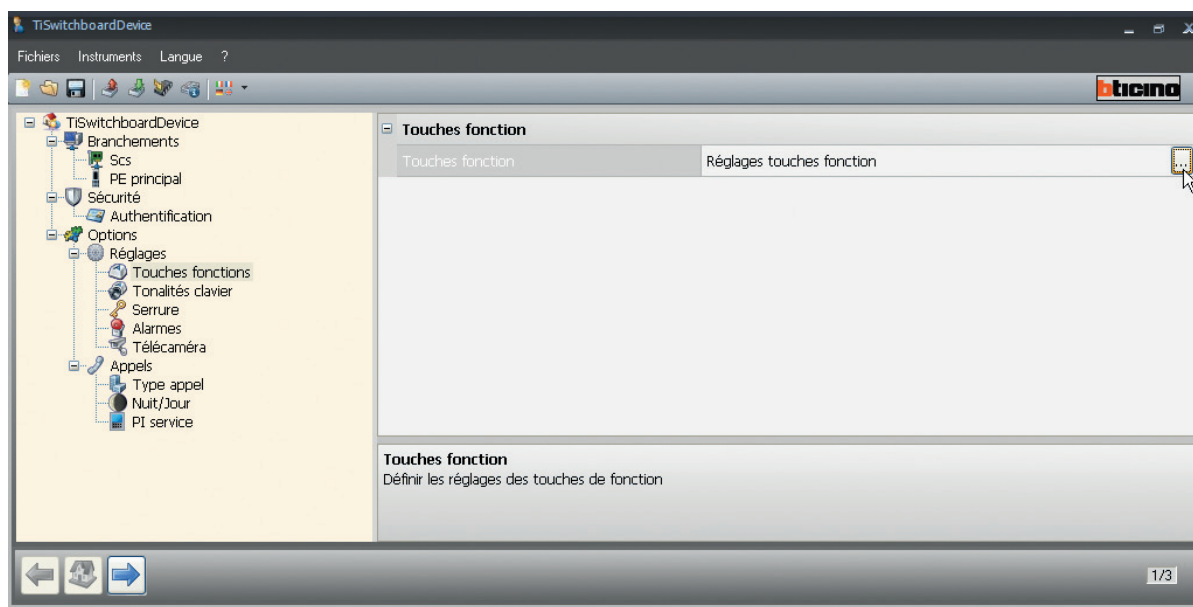
- **Touches fonction**

Permet de régler la fonction à associer aux 12 touches et si nécessaire l'adresse correspondante.

- Sélectionner l'option **Touches fonctions** dans la structure en arbre.



- Cliquer sur le champ "Réglages touches fonction" et sur la touche correspondante à droite.



- Pour chaque touche, sélectionner dans le menu déroulant la fonction à associer et dans le cas des appels "PI - PE - Standard", l'adresse SCS.

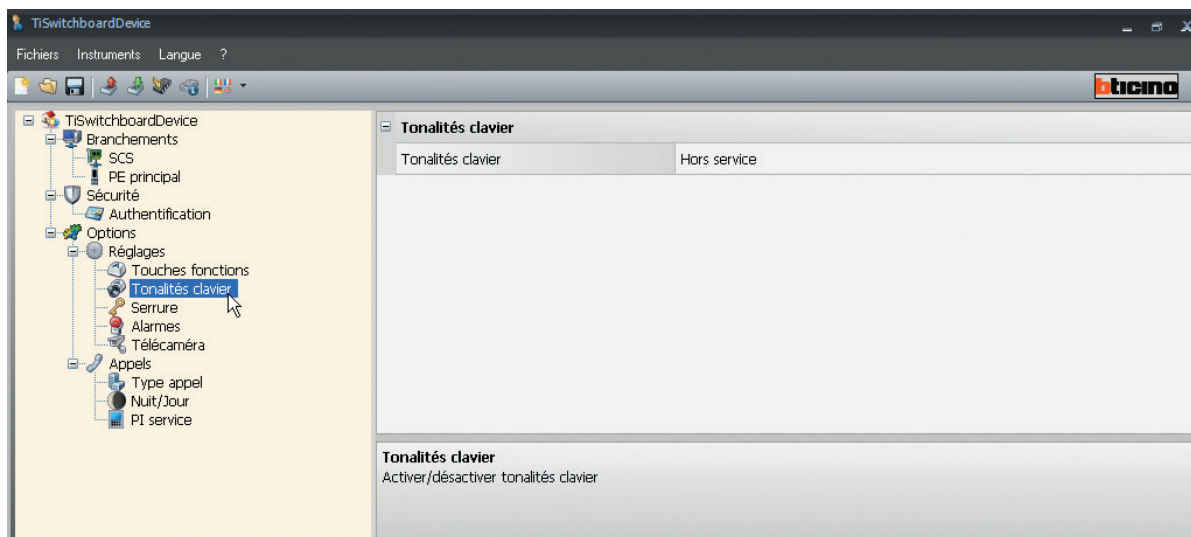
Salvare le impostazioni cliccando sul pulsante  Confirmer o annullare con il tasto  Annuler



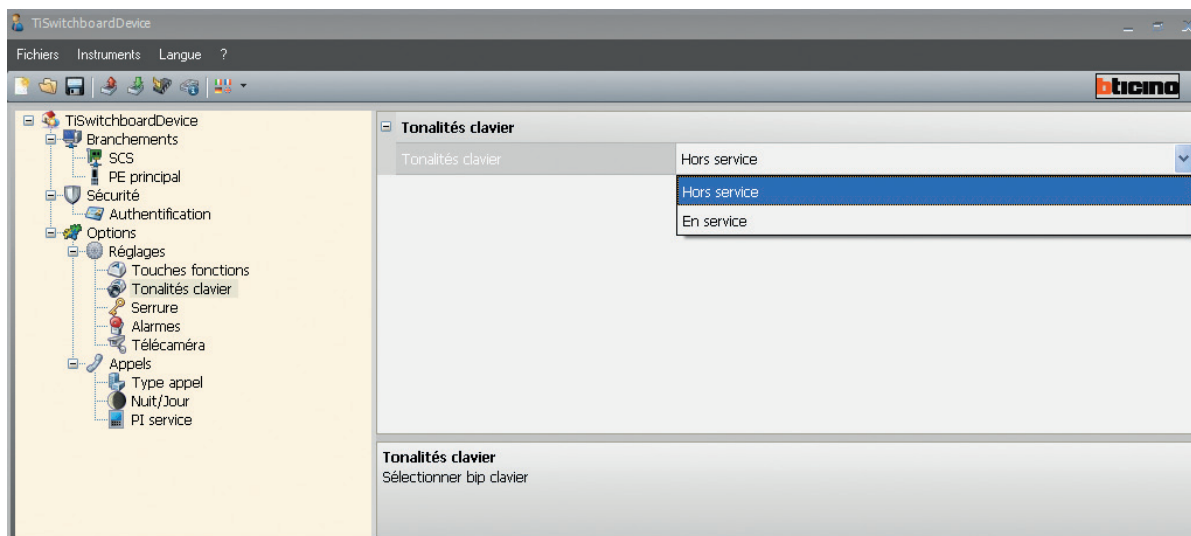
- **Tonalités clavier**

Activer/désactive les tonalités du clavier.

- Sélectionner l'option **Tonalités clavier** dans la structure en arbre.



- Cliquer sur le champ activer/désactiver et sélectionner dans le menu déroulant le réglage voulu.



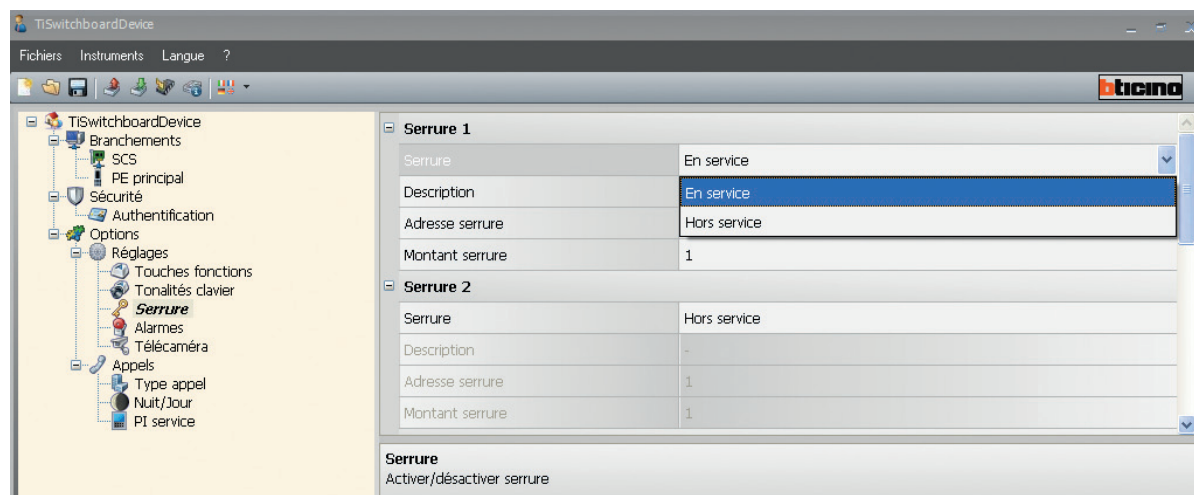
- **Serrures**

Active/désactive un maximum de 5 serrures avec sélection d'adresse, montant et possibilité d'ajouter une description pour identifier la serrure.

- Sélectionner l'option **Serrure** dans la structure en arbre.



- Cliquer sur le champ d'activation de la serrure et choisir le réglage dans le menu déroulant.



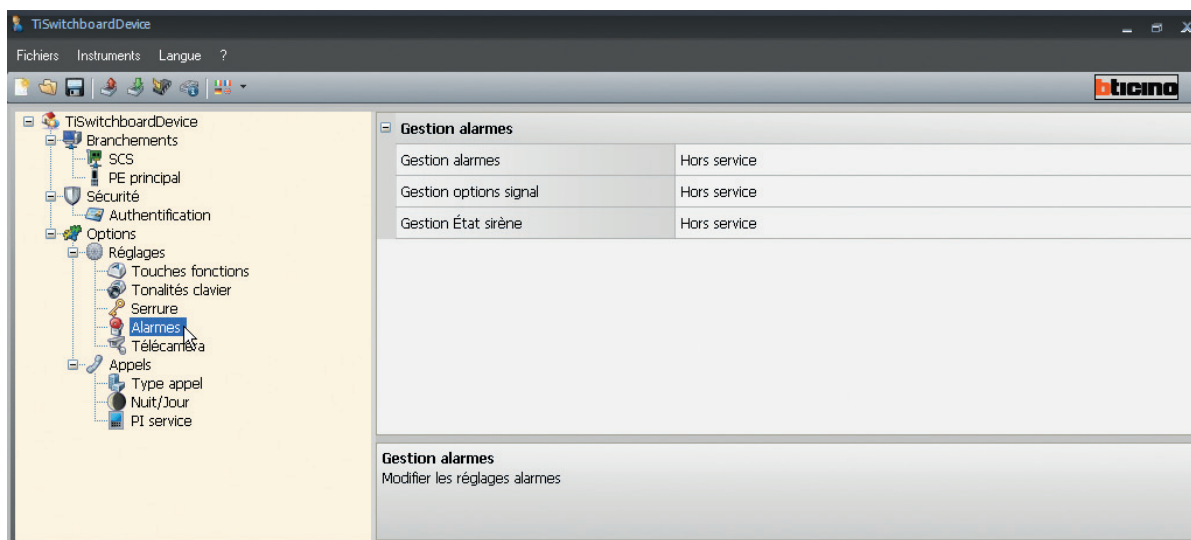
- En cliquant sur les différents champs, saisir une description pour la serrure, l'adresse et le montant correspondant.



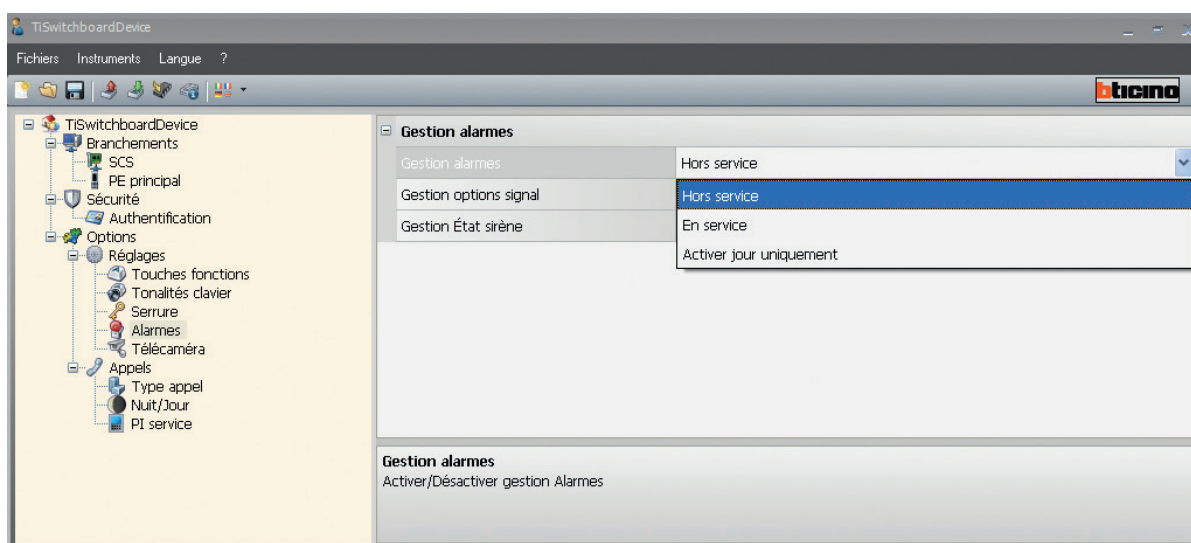
- **Alarmes**

Dans cette section, il est possible d'activer/désactiver la réception des alarmes relatives aux Modules Alarmes et envoyées au standard.

- Sélectionner l'option **Alarmes** dans la structure en arbre.

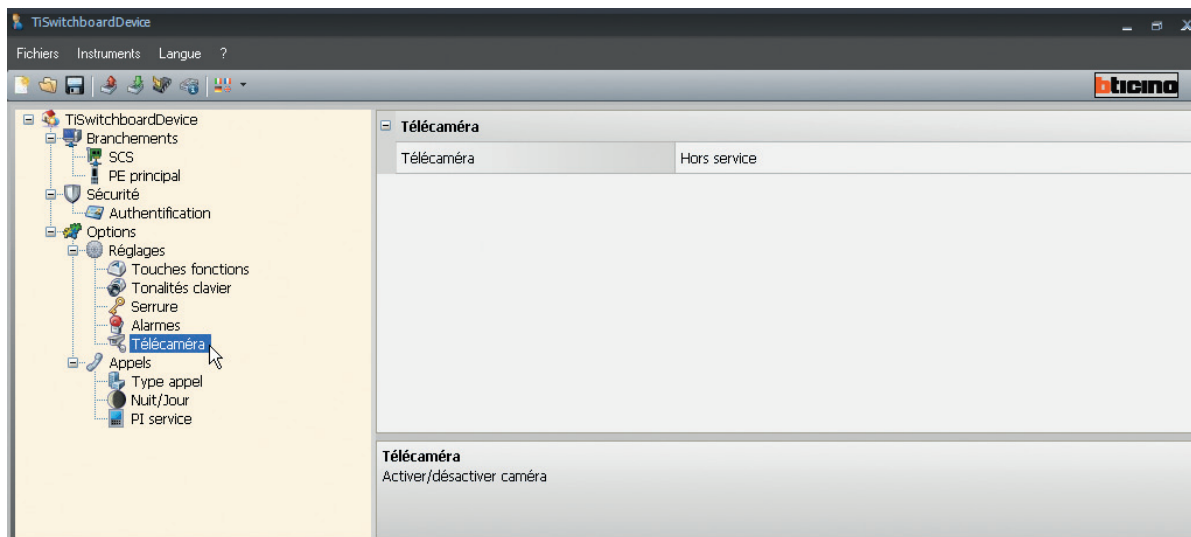


- Cliquer dans le champ concerné et activer/désactiver le fonctionnement correspondant. Pour le réglage des alarmes, outre les options En service/Hors service, est également présente l'option "Activer jour uniquement".

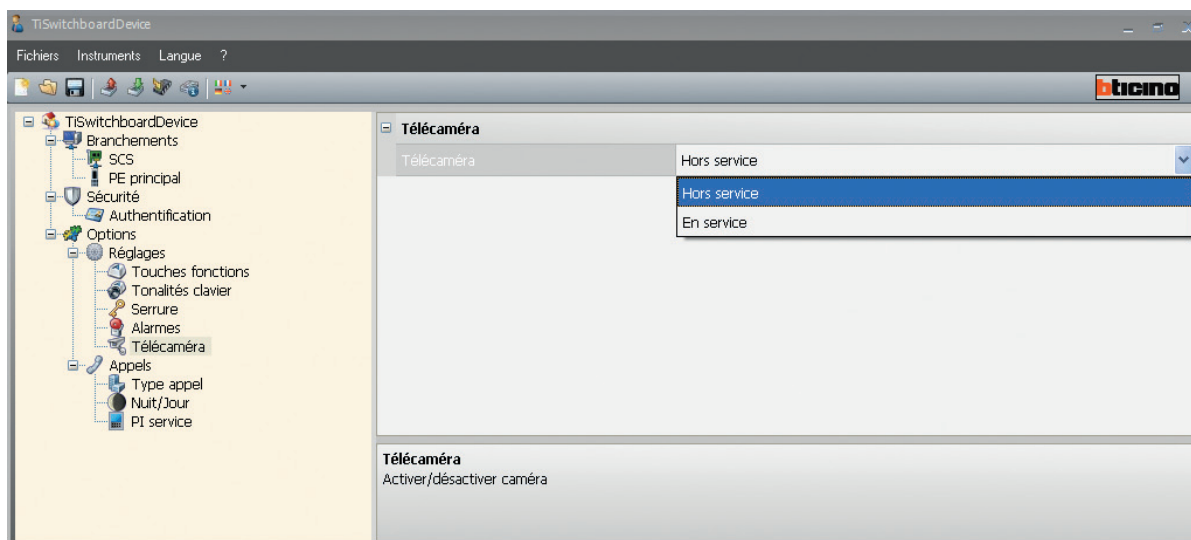


- **Caméra**

- Sélectionner l'option **Caméra** dans la structure en arbre.



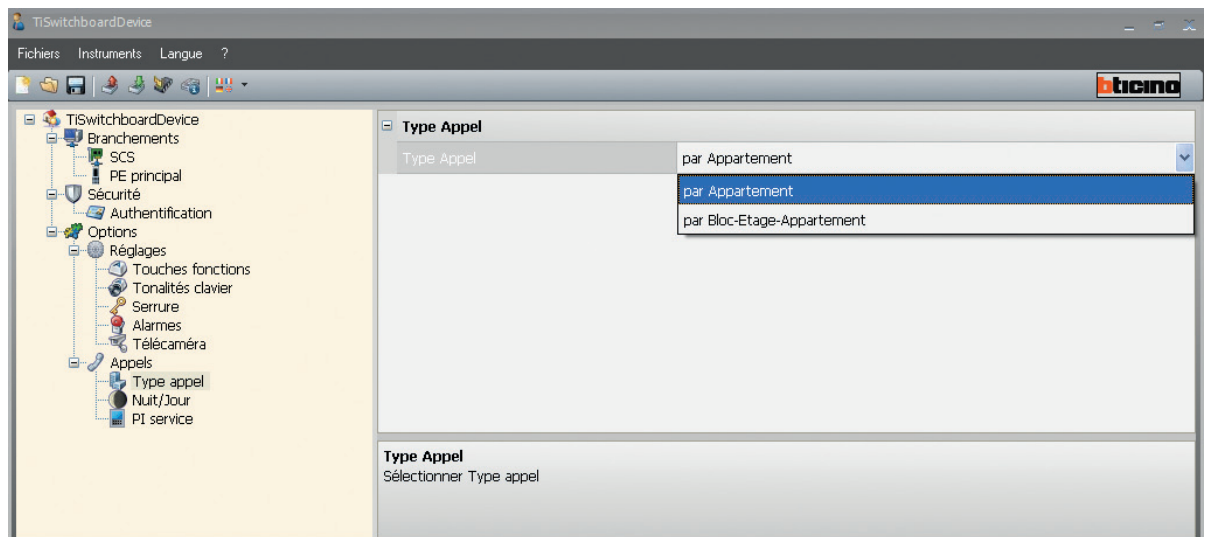
- Cliquer sur le champ d'activation et choisir le réglage dans le menu déroulant.



4.2.5 Appels

Dans cette section, il est possible de configurer certaines fonctions relatives aux appels.

- **Type d'appel**
 - Sélectionner l'option **Type appel** dans la structure en arbre.
 - Sélectionner la **Modalité d'appel** voulue :
par Appartement
par Bloc - Étage - Appartement

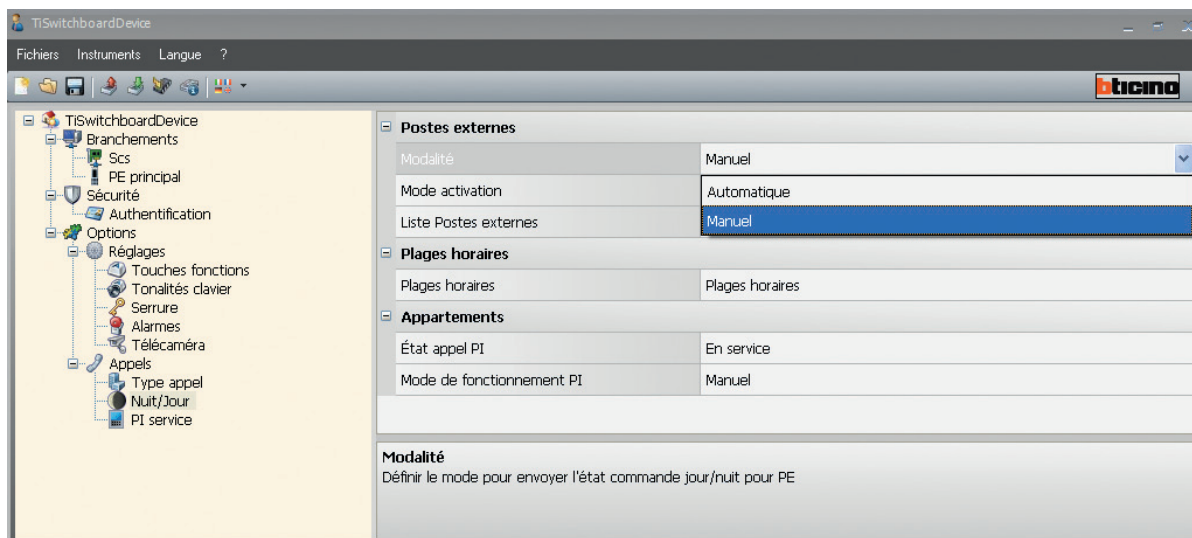


- **Nuit/Jour**
 - Sélectionner l'option **Nuit/Jour** dans la structure en arbre.

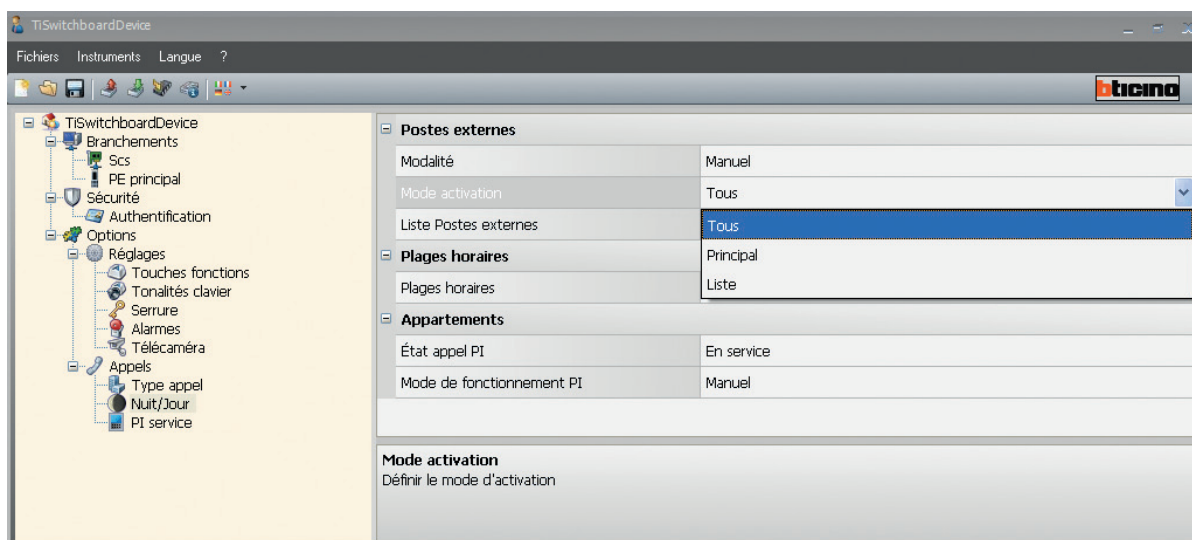


Postes externes

- Cliquer sur le champ **Modalité** et sur la flèche correspondante pour sélectionner Manuel ou Automatique.



- Cliquer sur le champ **Mode activation** et sur la flèche correspondante pour sélectionner les Postes Externes auxquels le fonctionnement doit être attribué.



- Cliquer sur le champ **Liste Postes Externes** et sur la touche de droite pour créer une liste prédéfinie de "PE".



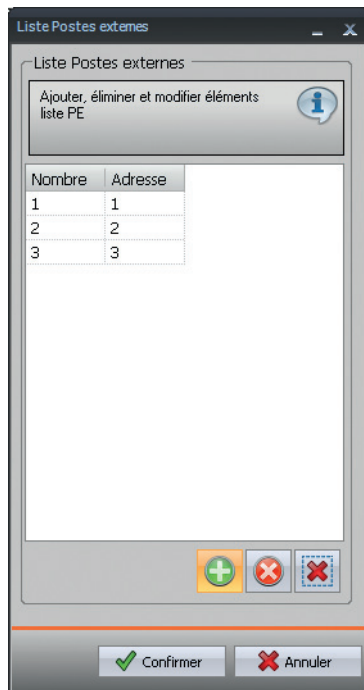
- Ensuite, s'affiche la page de saisie ci-dessous.

È possibile aggiungere, rimuovere e modificare la lista dei Posti Esterni "PE".

Le bouton  ajoute un nouveau PE.

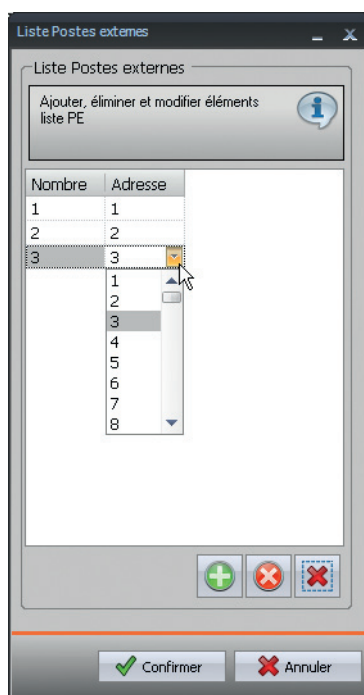
Le bouton  élimine le PE sélectionné.

Le bouton  élimine tous les PE présents.




Nombre	Adresse
1	1
2	2
3	3

Cliquer sur le champ adresse pour modifier la valeur à l'aide du menu déroulant.



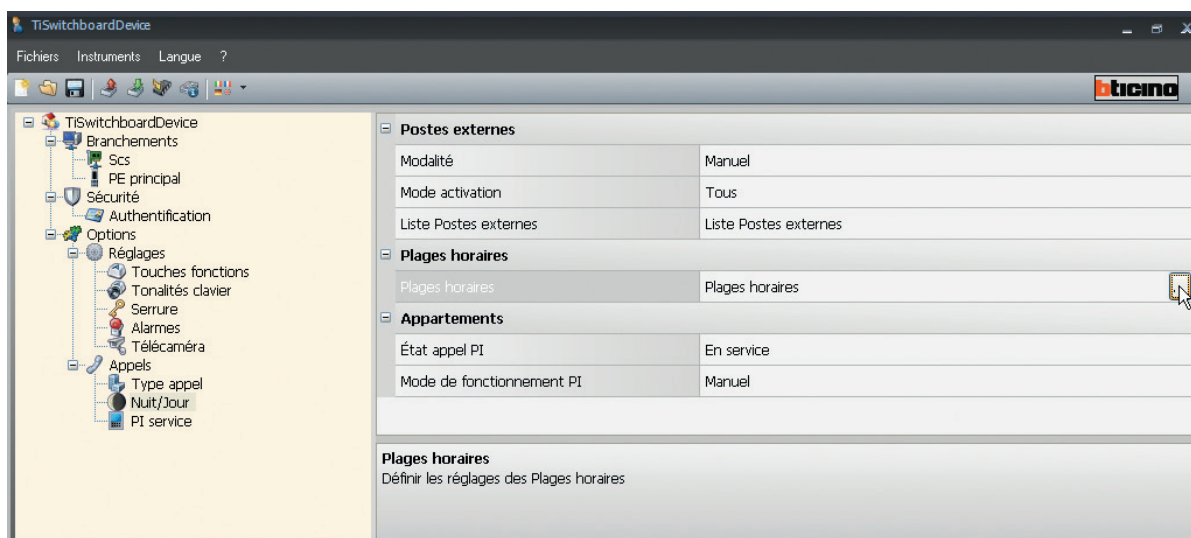
Nombre	Adresse
1	1
2	2
3	3

Sauvegarder la liste des Postes Externes "PE" à l'aide du bouton  .

Le bouton  ferme la page sans sauvegarder les modifications.

Plages horaires

- Cliquer sur le champ des **Plages horaires** et sur le bouton correspondant à droite.



- Ensuite, s'affiche la page de saisie ci-dessous.

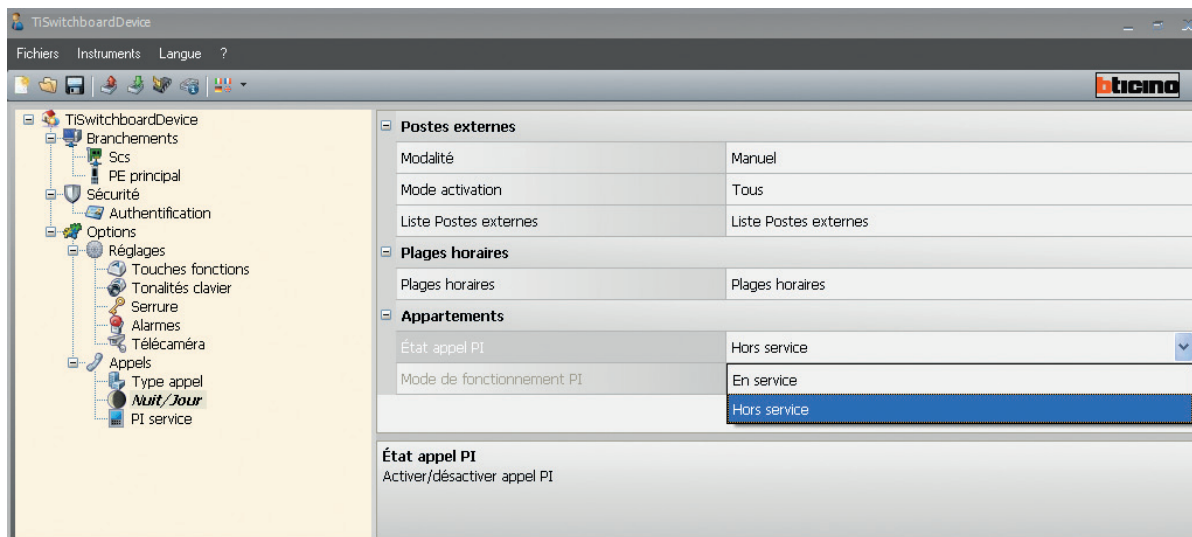
- Saisir les horaires de façon à définir le fonctionnement du standard en modalité jour ou nuit ; en fonction des besoins, il est possible de créer jusqu'à 6 plages horaires.

The 'Plage horaire' dialog box is shown. It has a title bar and a close button. Below the title, there is a text area with the instruction 'Ajouter, éliminer ou modifier les règles des plages horaires' and an information icon. The main part of the dialog is a table with columns: 'Jour', 'Début jour', 'Début nuit', 'Début jour', 'Début nuit', 'Début jour', and 'Début nuit'. The first row is for 'Lundi' and is pre-filled with '08-30' and '12-30'. The subsequent rows are for 'Mardi', 'Mercredi', 'Jeudi', 'Vendredi', 'Samedi', and 'Dimanche'. At the bottom, there is a 'Jour ouvrable' row. The dialog ends with 'Confirmer' and 'Annuler' buttons.

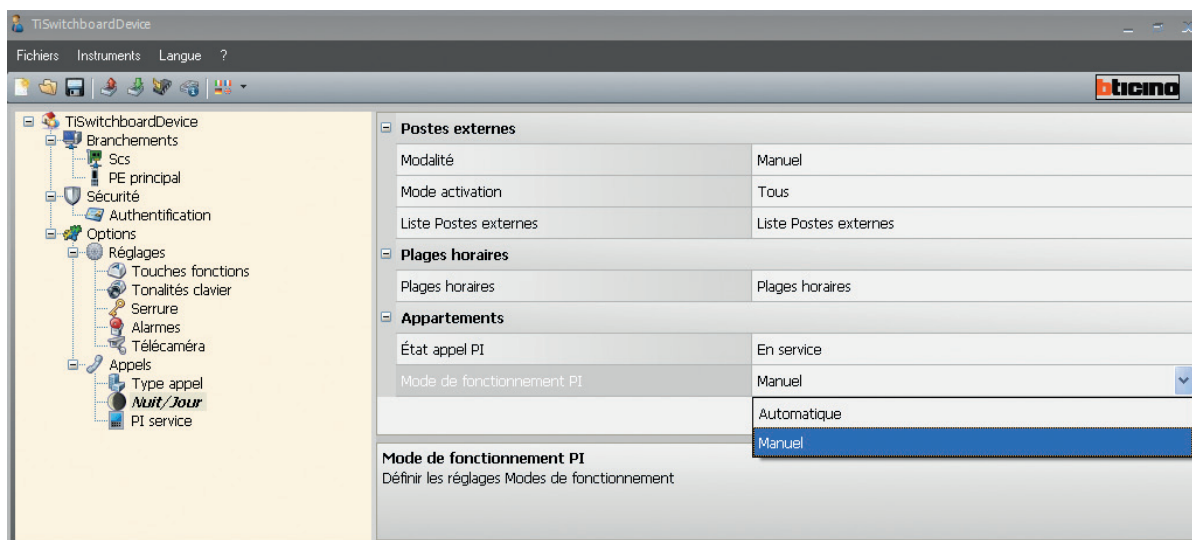
Jour	Début jour	Début nuit	Début jour	Début nuit	Début jour	Début nuit
Lundi	08-30	12-30				
Mardi						
Mercredi						
Jeudi						
Vendredi						
Samedi						
Dimanche						
Jour ouvrable						

Postes internes

- Cliquer sur le champ **État appel PI** et sur la flèche correspondante pour activer/désactiver l'état PI.

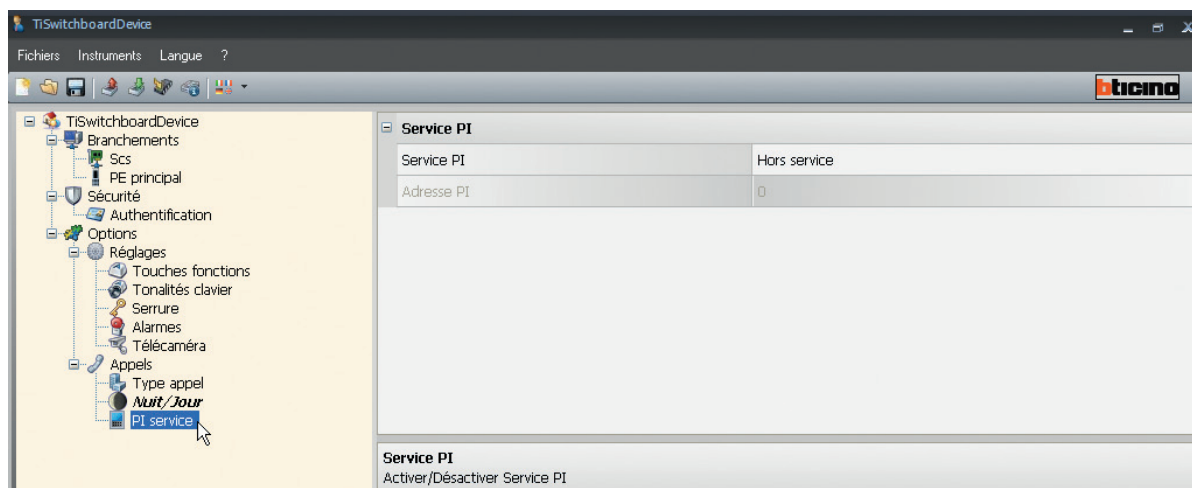


- Cliquer sur le champ **Mode de fonctionnement PI** et sur la flèche du menu déroulant pour sélectionner Manuel ou Automatique.

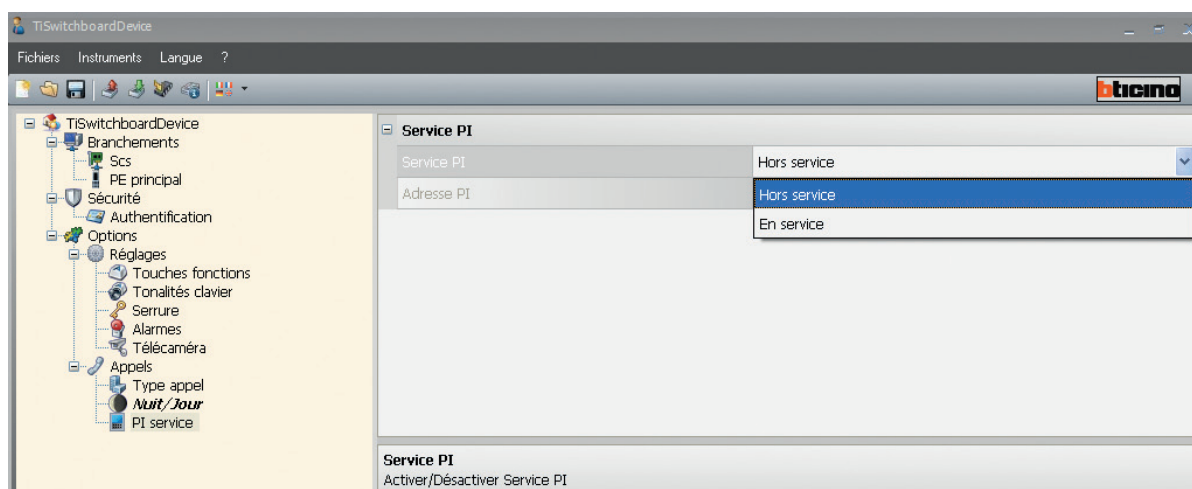


- Dans le cas où serait choisie l'option Automatique, s'affiche ensuite les plages horaires programmées.
- En cas de sélection de l'option Manuel, l'opérateur peut ensuite décider de passer d'un état à l'autre à tout moment.

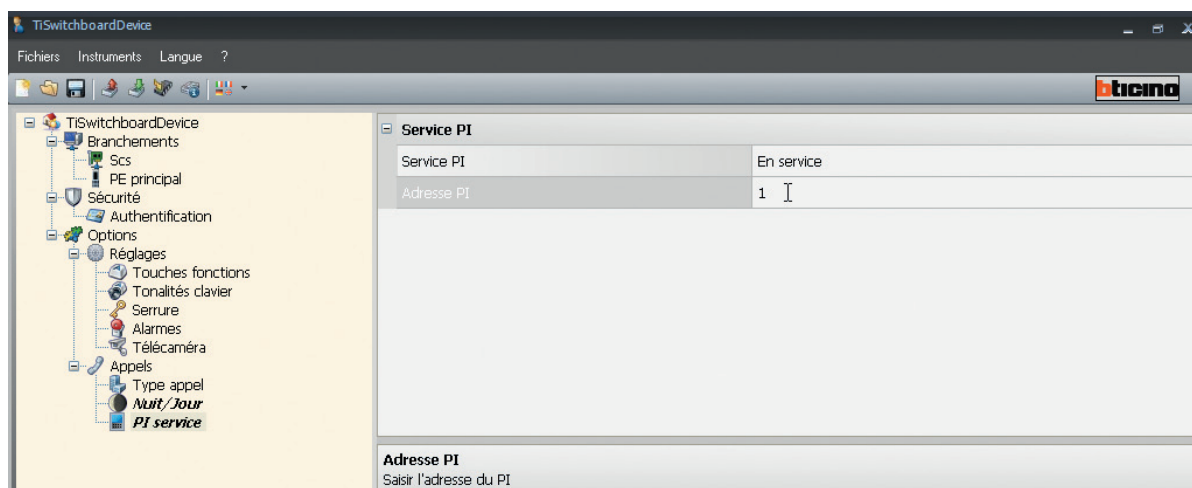
- **PI de service**
 - Sélectionner l'option **Service PI** dans la structure en arbre.



- Cliquer sur le champ **Service PI** et en activer/désactiver le fonctionnement.



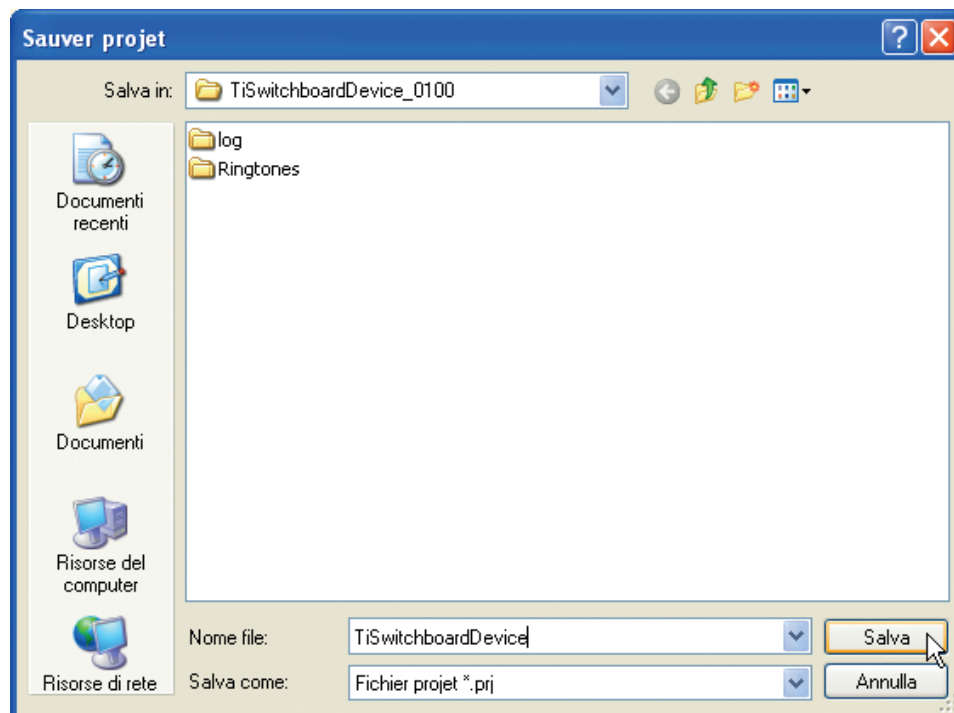
- S'il est activé, saisir l'adresse du poste interne de service qui répond en l'absence de l'opérateur.



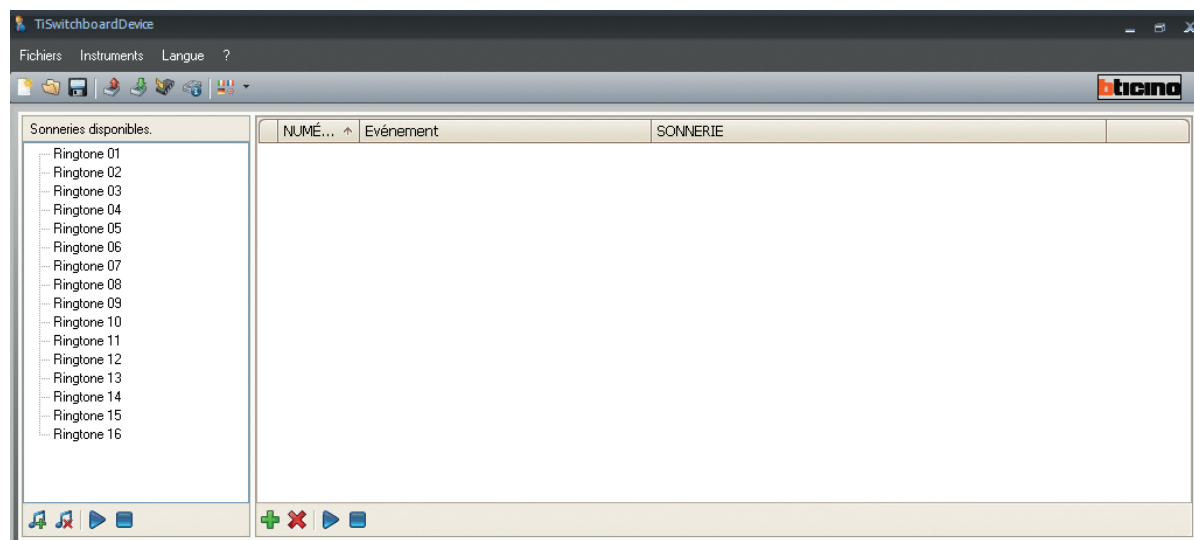
4.2.6 Sonneries

Une fois les différents réglages effectués, passer à la section sonneries en cliquant sur le symbole 

Si le projet n'a pas encore été sauvegardé, la fenêtre de sauvegarde est automatiquement ouverte qui permet de choisir le nom et le parcours de sauvegarde.




Ensuite, s'affiche la page de réglage des sonneries.




Sur la partie gauche, s'affiche la liste des sonneries disponibles.

L'icône  permet de charger une nouvelle sonnerie.

L'icône  permet d'éliminer la sonnerie sélectionnée.

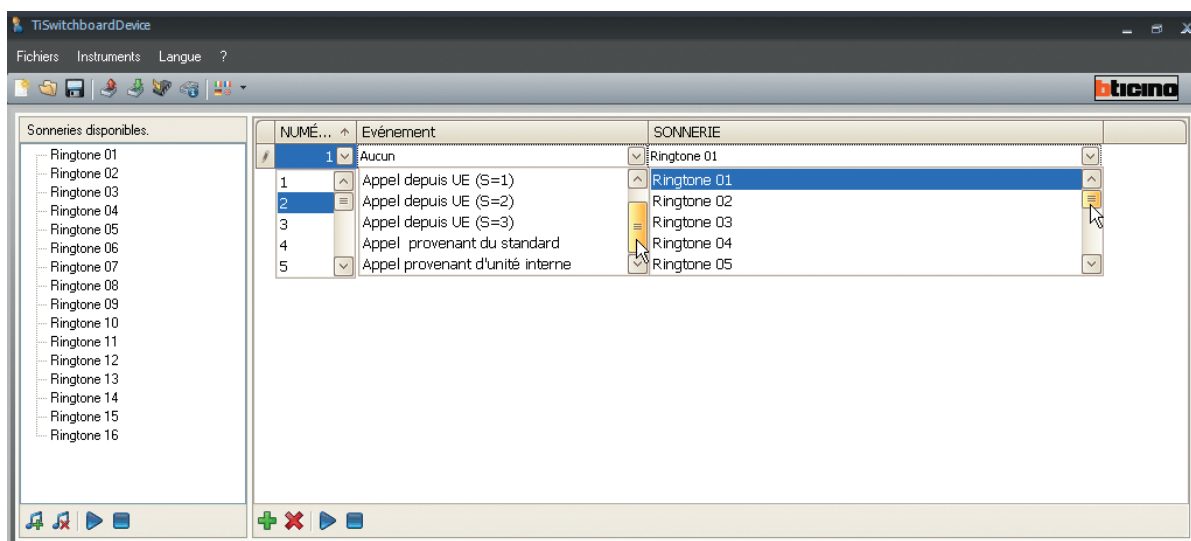
Les icônes   permettent de reproduire et de mettre en pause une sonnerie sélectionnée.

Sur la partie droite, à l'aide de la touche  il est possible d'ajouter et de configurer un événement en l'associant à une sonnerie choisie parmi celles disponibles.

La touche  élimine l'événement sélectionné.


Les icônes   permettent de reproduire et de mettre en pause la sonnerie de l'événement sélectionné.

Une fois les événements ajoutés, les configurer à l'aide des options disponibles dans les menus déroulants.



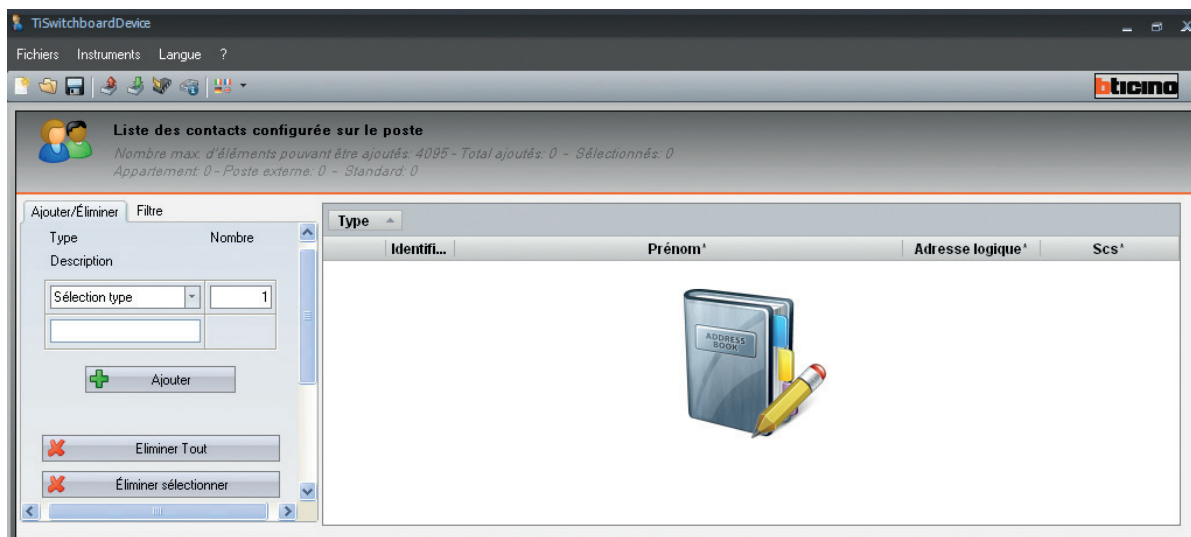
En cliquant sur les en-têtes des colonnes, les différents événements sont classés sur la base du numéro de séquence attribué.

En cliquant sur le symbole , s'affiche à nouveau la page précédente.

En cliquant sur le symbole , s'affiche à nouveau la configuration initiale.

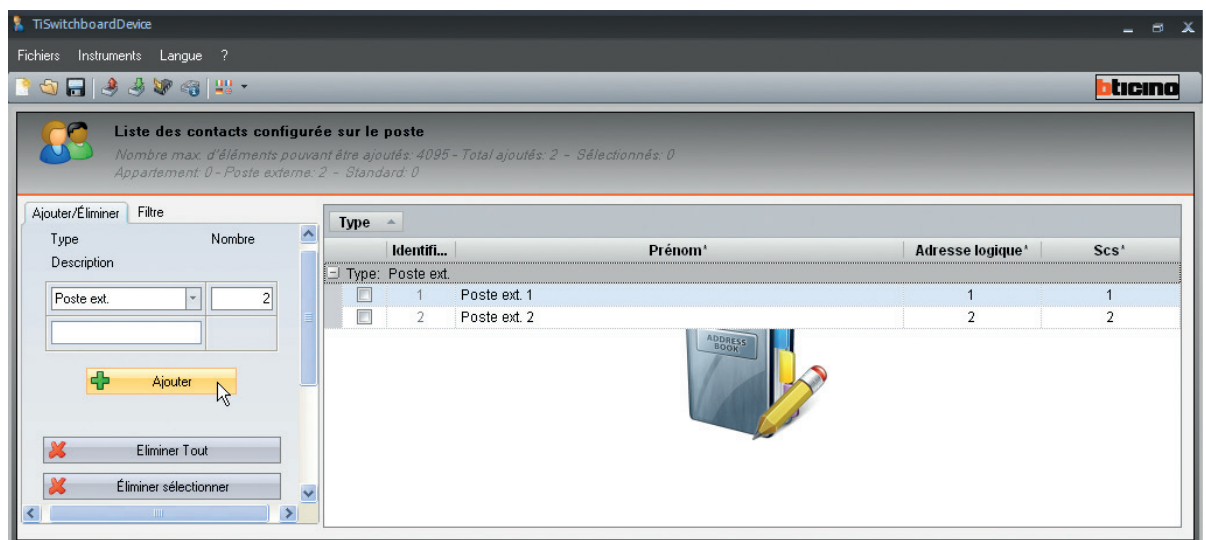
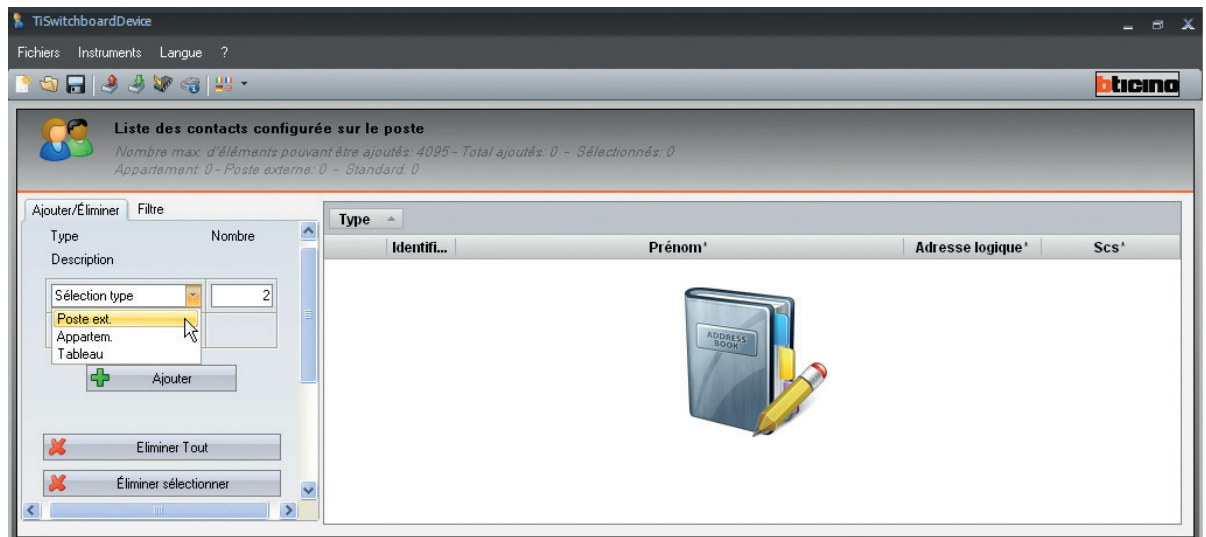
4.2.7 Répertoires

Une fois les sonneries configurées, en cliquant sur , l'on passe à la troisième page de configuration, celles des Répertoires.



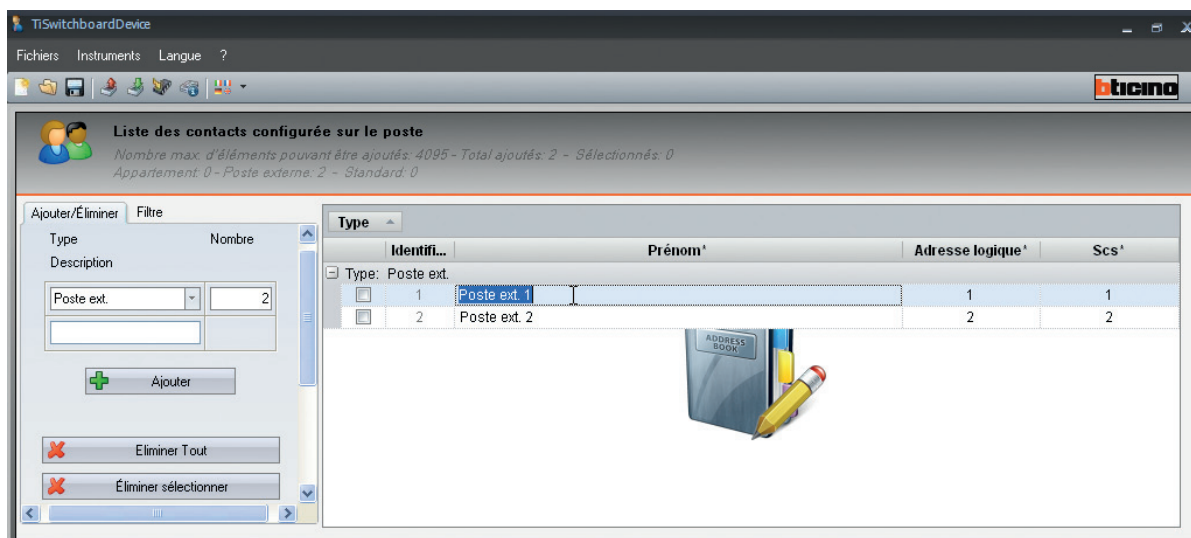
Pour ajouter de nouveaux contacts :

- Sélectionner le type d'élément à l'aide du menu déroulant et sélectionner Poste Externe, Appartement ou Standard.
- Indiquer le nombre d'éléments voulus.
- Cliquer sur le bouton **Ajouter** pour ajouter les éléments dans la fenêtre de droite.



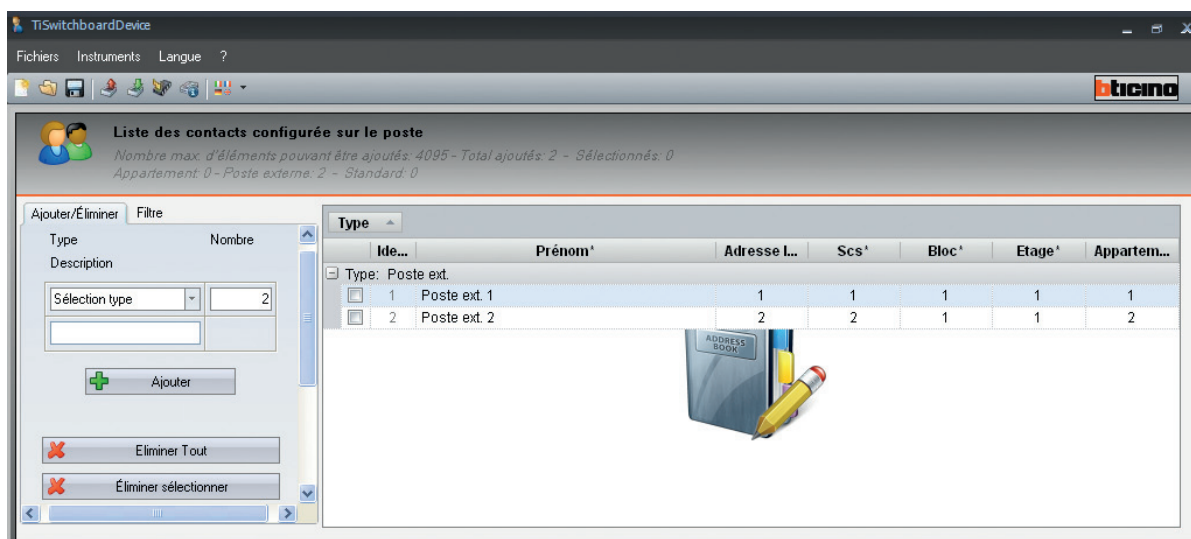
- Le bouton **Éliminer Tout** élimine tous les contacts ajoutés.
- Le bouton **Éliminer Sélection** élimine le contact sélectionné.

Une fois les contacts ajoutés, il est possible de modifier le nom et les adresses correspondantes en cliquant sur les champs correspondants.



Si dans le type d'appel, a été sélectionné le mode **Bloc - Étage - Appartement**, ces options sont également visualisées et peuvent être modifiées.

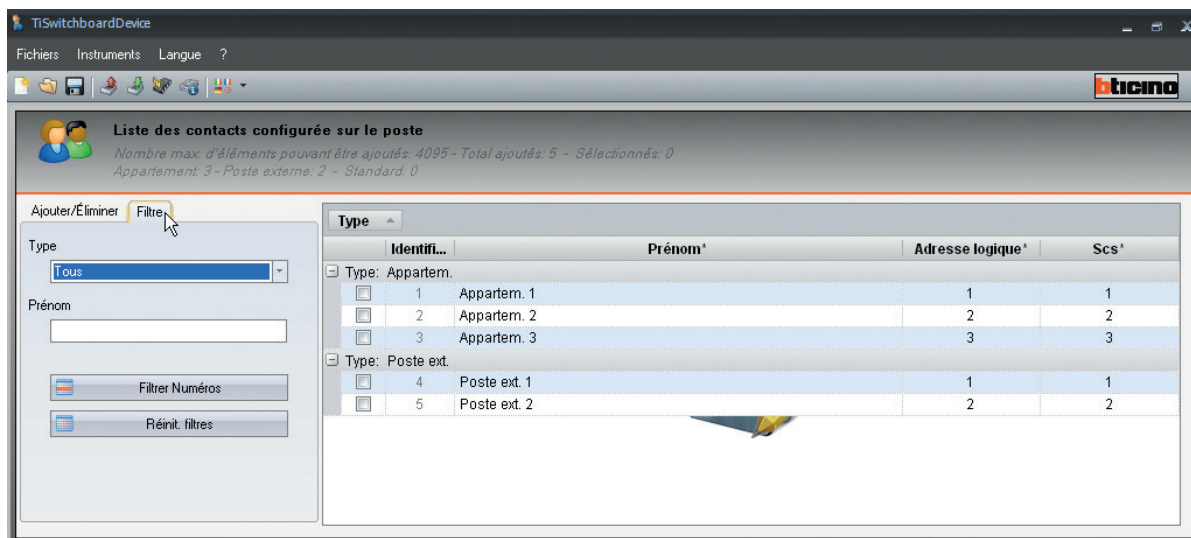
En cliquant sur les en-tête des colonnes, les différents éléments sont classés par ordre croissant/décroissant.



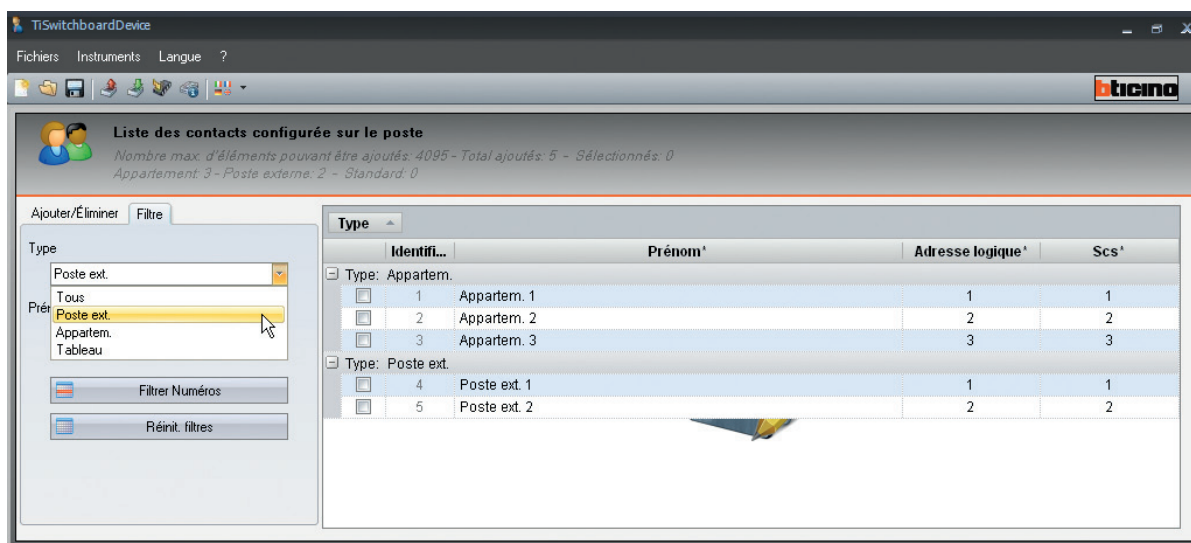
Sur la partie inférieure de la fenêtre de gauche, il est possible de sélectionner un type de contact en optant pour postes externes, appartements ou standards ou bien de désélectionner tous les contacts.



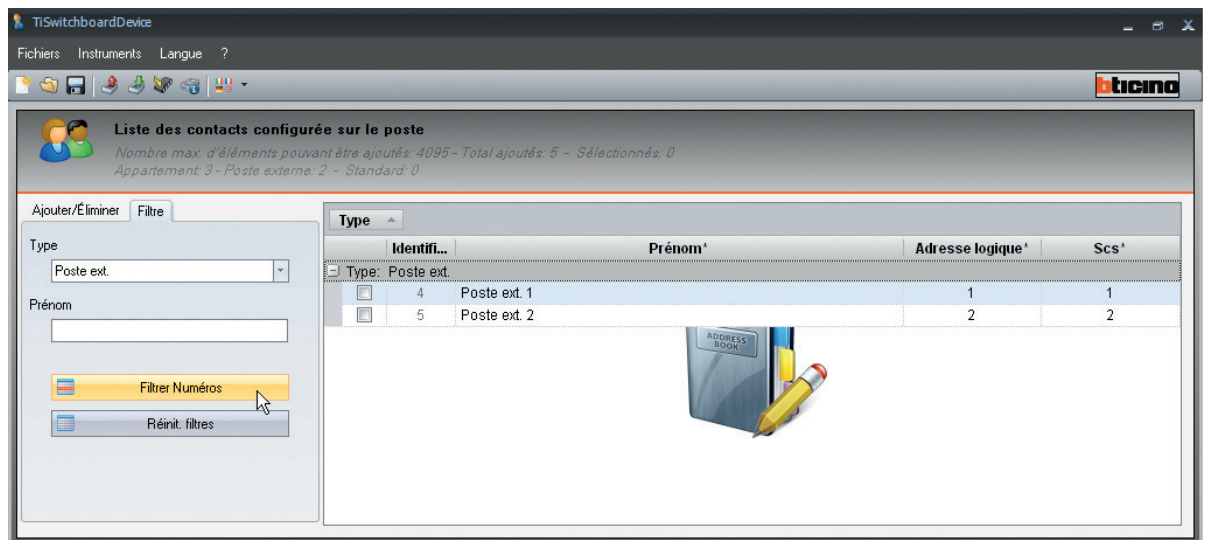
En sélectionnant le menu **Filtre**, la fenêtre de gauche change et il est possible de visualiser les seuls éléments qui correspondent à certaines conditions données.



Dans les champs correspondants, saisir le **Type** ou le **Nom**.



Cliquer sur **Filtrer Numéros** de façon à visualiser les seuls contacts qui présentent les caractéristiques sélectionnées.




Réinit. filtres permet d'afficher à nouveau tous les éléments.

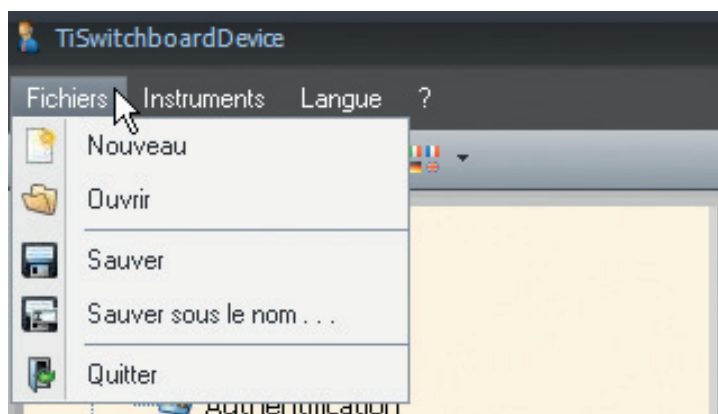
4.2.8 Quitter le projet

Une fois le projet terminé, le sauvegarder à l'aide de l'icône  ou bien du menu **Fichiers – Sauvegarder** en s'assurant que le nom du projet est correct. Si l'utilisateur sélectionne **Quitter**, sans que le projet n'ait été sauvegardé, la sauvegarde du fichier est proposée.

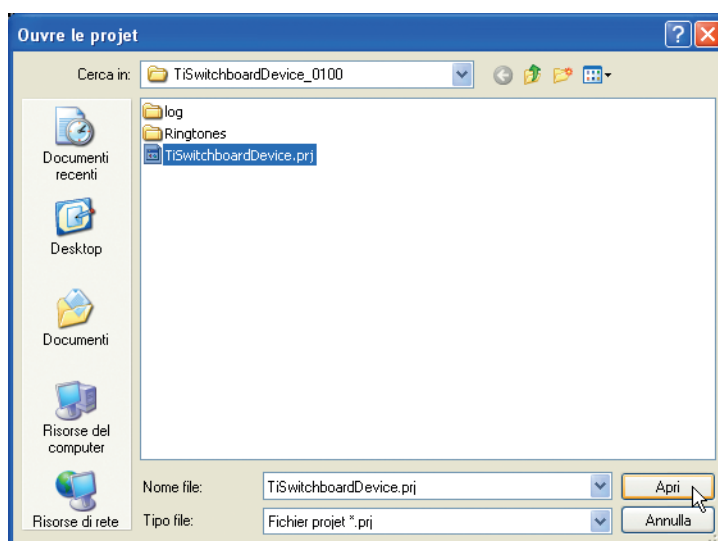
4.3 Sauvegarder un projet

Cette fonction permet de sauvegarder un projet (.prj) actif.

- sélectionner l'option **Sauvegarder** dans le menu déroulant **Fichiers**.
- ou bien sélectionner l'icône  sur la barre des instruments.



Ensuite, s'affiche une fenêtre de sélection du dossier dans lequel on souhaite sauvegarder le fichier du projet.



Saisir le nom et cliquer sur **Sauvegarder** : le projet est sauvegardé.


Si un projet existant à la même nom, s'affiche un message de confirmation de la substitution.

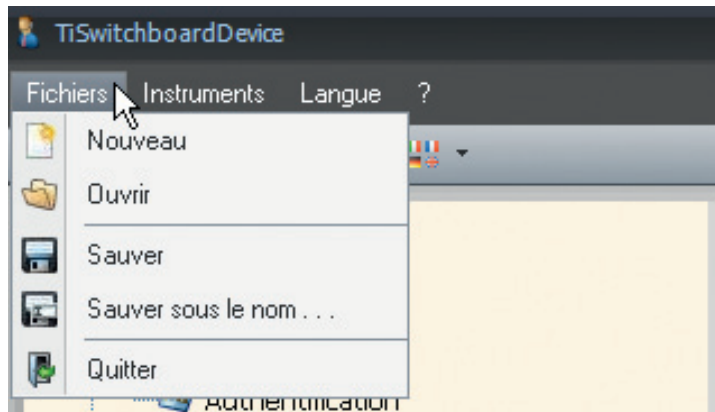
Note : si le projet a été sauvegardé durant la configuration, en sélectionnant la commande **Sauvegarder**, le fichier est mis à jour sur la base des dernières modifications.

La commande **Sauvegarder sous** permet d'attribuer un nouveau nom pour la sauvegarde du projet actuel.

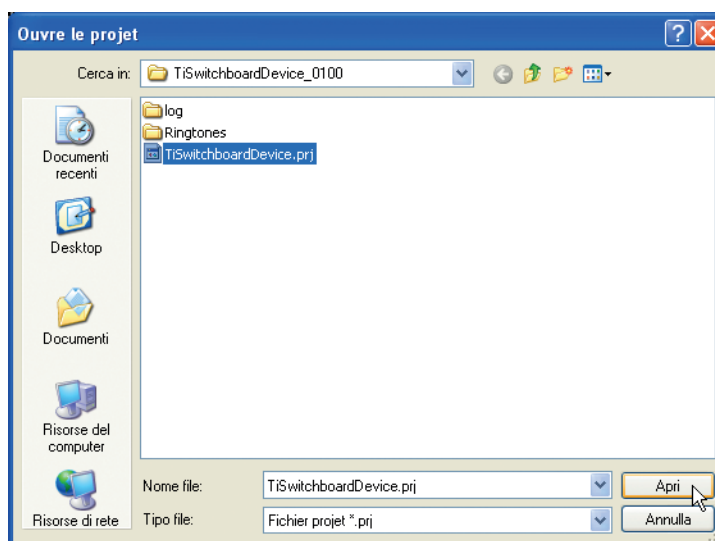
4.4 Ouvrir un projet

Si le fichier de configuration a été sauvegardé, cette commande permet de le sélectionner pour une éventuelle modification ou pour le "décharger" sur le standard.

- sélectionner l'option **Ouvrir** dans le menu déroulant **Fichiers**.
- ou bien sélectionner l'icône  sur la barre des instruments.



S'affiche ensuite, une fenêtre de recherche du dossier contenant le fichier de projet (.prj) à ouvrir.




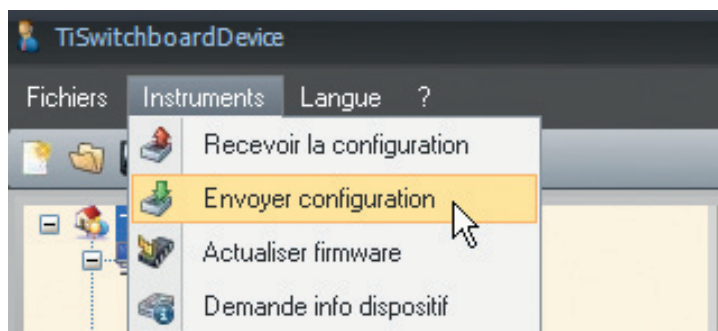
En sélectionnant **Ouvrir**, le projet est ouvert.

5. Télécharger un projet sur le standard

Cette fonction permet de télécharger la configuration créée avec TiSwitchboardDevice sur le standard.

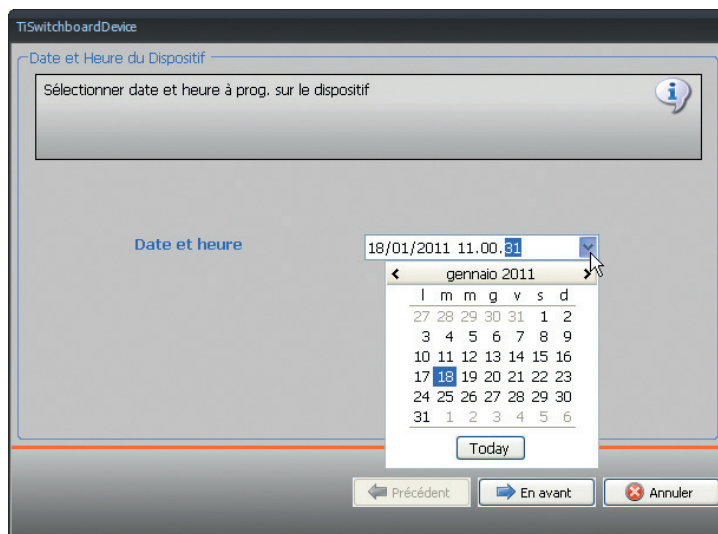
Pour télécharger la configuration sur le standard :

- sélectionner l'option **Envoyer configuration** dans le menu déroulant Instruments.
- ou bien sélectionner l'icône  sur la barre des instruments.

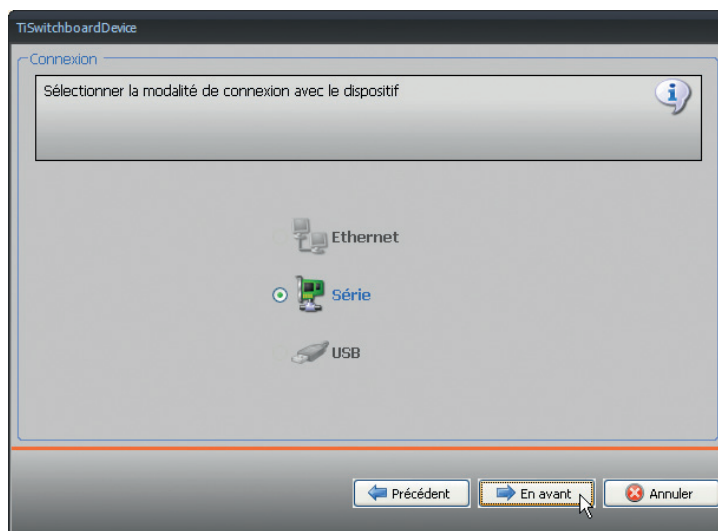


Ensuite, s'affiche la page ci-dessous.

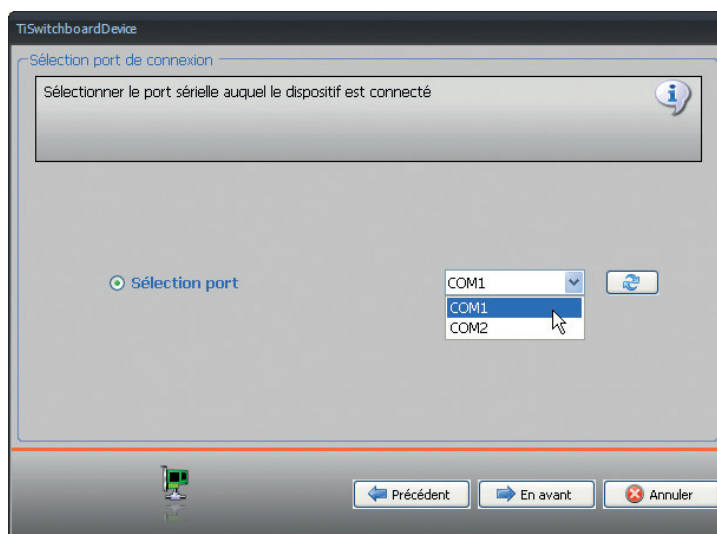
Sélectionner **Date et Heure** à régler sur le standard et cliquer sur **Continuer**.



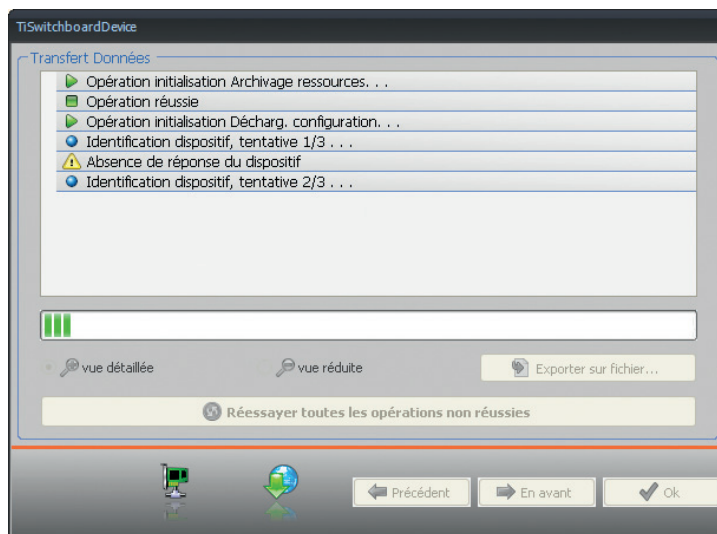
Sélectionner la modalité connexion et cliquer sur **Continuer**.



Sélectionner le port auquel le standard est connecté et cliquer sur **Continuer**.



Ensuite, s'affiche la page de transfert des données au standard avec la description des opérations.



Il est possible d'obtenir un récapitulatif détaillé ou résumé des opérations effectuées ou bien d'effectuer l'exportation sur un fichier de log à sauvegarder sur le PC.


En cas d'erreur, par l'intermédiaire du bouton **Réessayer toutes les opérations non réussies**, il est possible de répéter toutes les opérations de transfert des données.

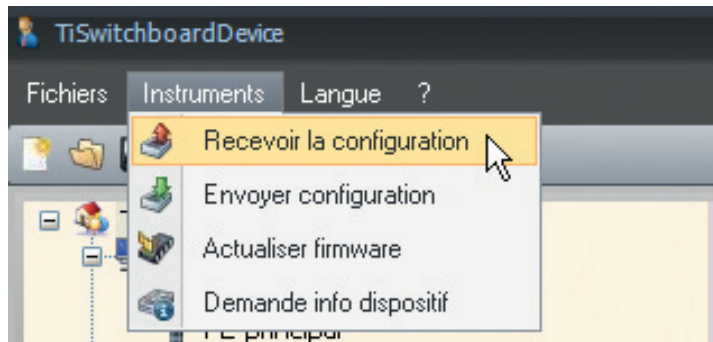
Cliquer sur **OK** une fois la procédure terminée.

6. Charger un projet depuis le standard

Cette fonction permet de charger la configuration présente sur le standard sur le TiSwitchboardDevice pour effectuer des contrôles et/ou des modifications du standard.

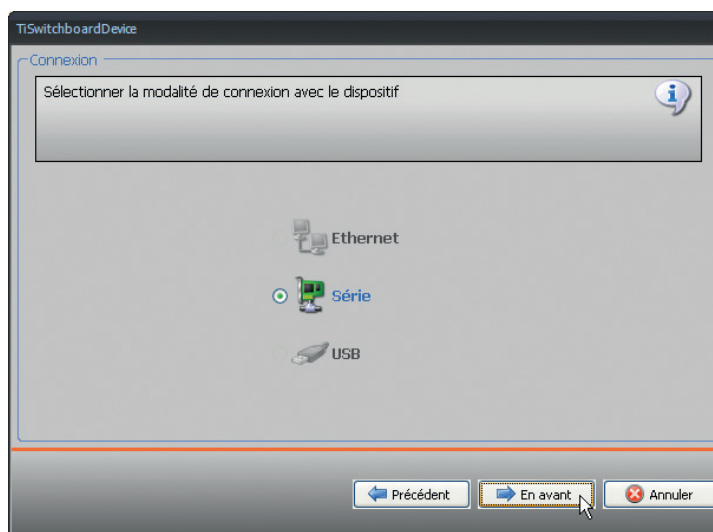
Pour charger la configuration sur le TiSwitchboardDevice :

- sélectionner l'option **Recevoir la configuration** dans le menu déroulant Instruments.
- ou bien sélectionner l'icône  sur la barre des instruments.

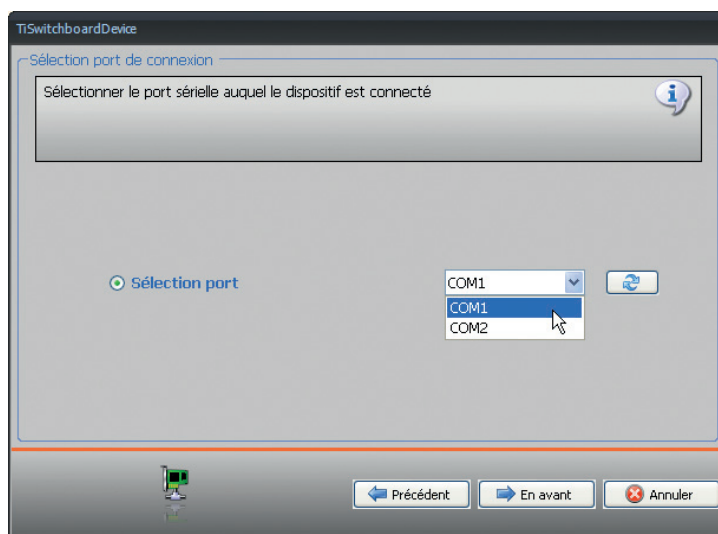


Ensuite, s'affiche la page ci-dessous:

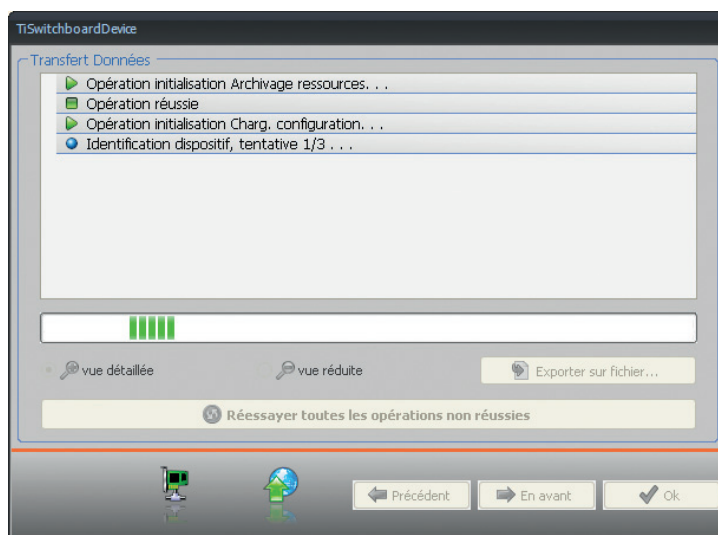
Sélectionner la modalité connexion et cliquer sur **Continuer**



Sélectionner le port auquel le standard est connecté et cliquer sur **Continuer**.



Ensuite, s'affiche la page de transfert des données au standard avec la description des opérations.



Il est possible d'obtenir un récapitulatif détaillé ou résumé des opérations effectuées ou bien d'effectuer l'exportation sur un fichier de log à sauvegarder sur le PC.


En cas d'erreur, par l'intermédiaire du bouton **Réessayer toutes les opérations non réussies**, il est possible de répéter toutes les opérations de transfert des données.

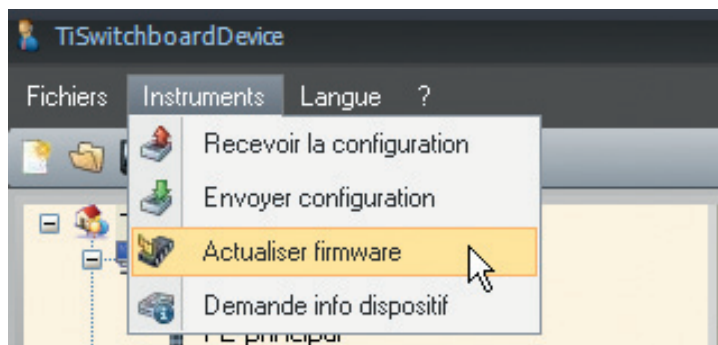
Cliquer sur **OK** une fois la procédure terminée.

7. Actualisation Firmware

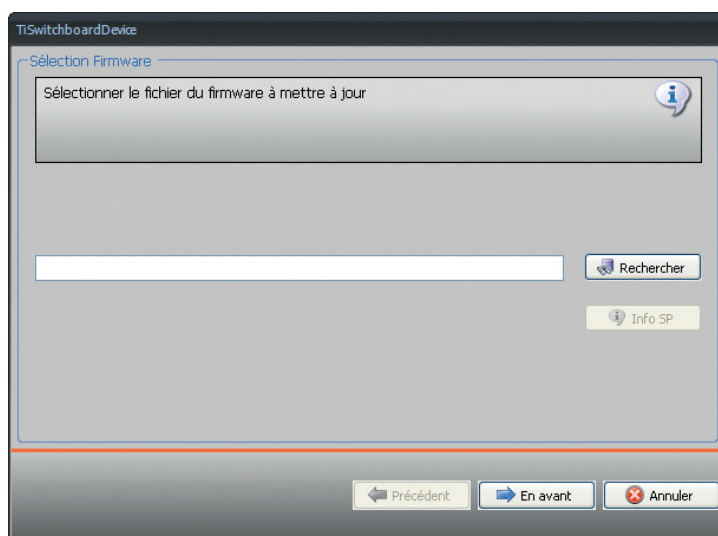
Cette fonction permet d'effectuer la mise à jour du logiciel de base permanent (firmware) sur la base des révisions distribuées par Bticino.

Pour activer la procédure :

- sélectionner l'option **Actualiser firmware** dans le menu déroulant Instruments.
- ou bien sélectionner l'icône  sur la barre des instruments.




Ensuite, s'affiche la fenêtre suivante pour rechercher le dossier contenant le fichier de Firmware :

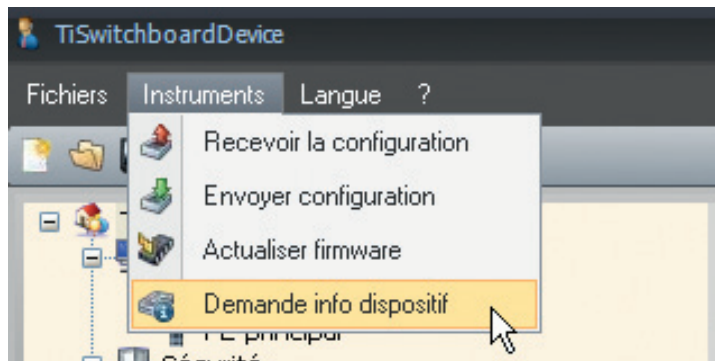


Cliquer sur la touche **Rechercher** et sélectionner le fichier ; cliquer sur **Ouvrir** pour continuer.

8. Demande info dispositif

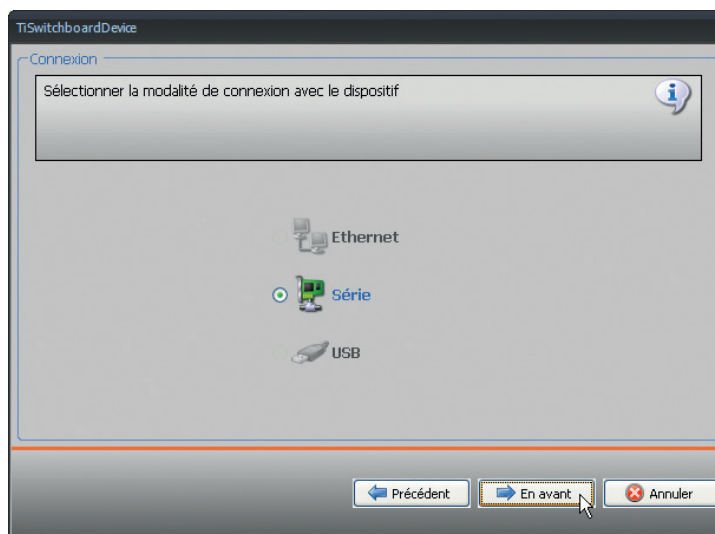
Cette fonction permet de visualiser des informations techniques relatives au firmware et à l'hardware du dispositif. Pour activer la procédure :

- sélectionner l'option **Demande info dispositif** dans le menu déroulant Instruments.
- ou bien sélectionner l'icône  sur la barre des instruments.

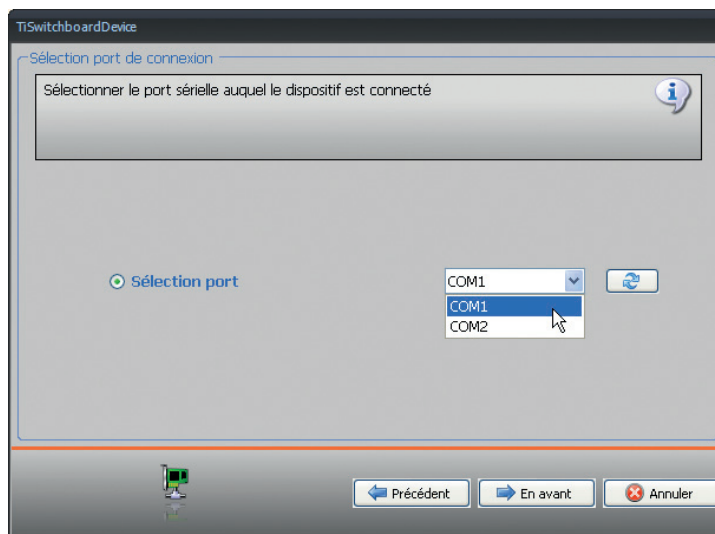


Ensuite, s'affiche la page ci-dessous.

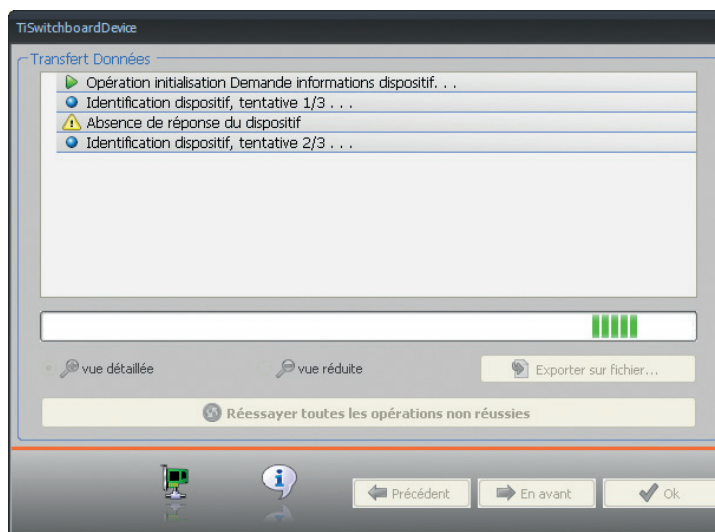
Sélectionner la modalité connexion et cliquer sur **Continuer**.



Sélectionner le port auquel le standard est connecté et cliquer sur **Continuer**.



Ensuite, s'affiche la page de transfert des données au standard avec la description des opérations.



Il est possible d'obtenir un récapitulatif détaillé ou résumé des opérations effectuées ou bien d'effectuer l'exportation sur un fichier de log à sauvegarder sur le PC.

En cas d'erreur, par l'intermédiaire du bouton **Réessayer toutes les opérations non réussies**, il est possible de répéter toutes les opérations de transfert des données.

Cliquer sur **OK** une fois la procédure terminée.

BTicino SpA

Via Messina, 38
20154 Milano - Italy
www.bticino.com