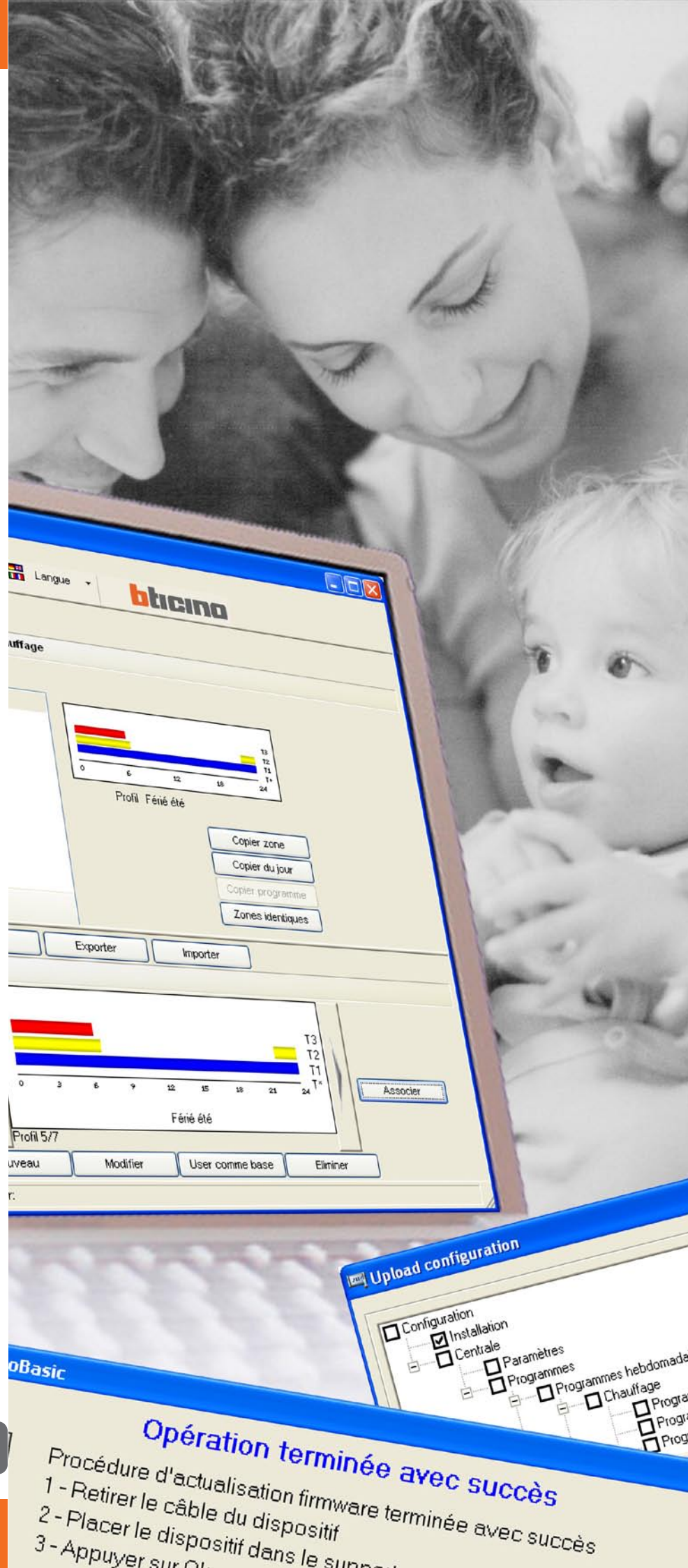


Notice d'emploi TiThermoBasic

Logiciel de configuration de la Centrale de thermorégulation



bticino

Opération terminée avec succès
Procédure d'actualisation firmware terminée avec succès
1 - Retirer le câble du dispositif
2 - Placer le dispositif dans le support
3 - Appuyer sur Ok

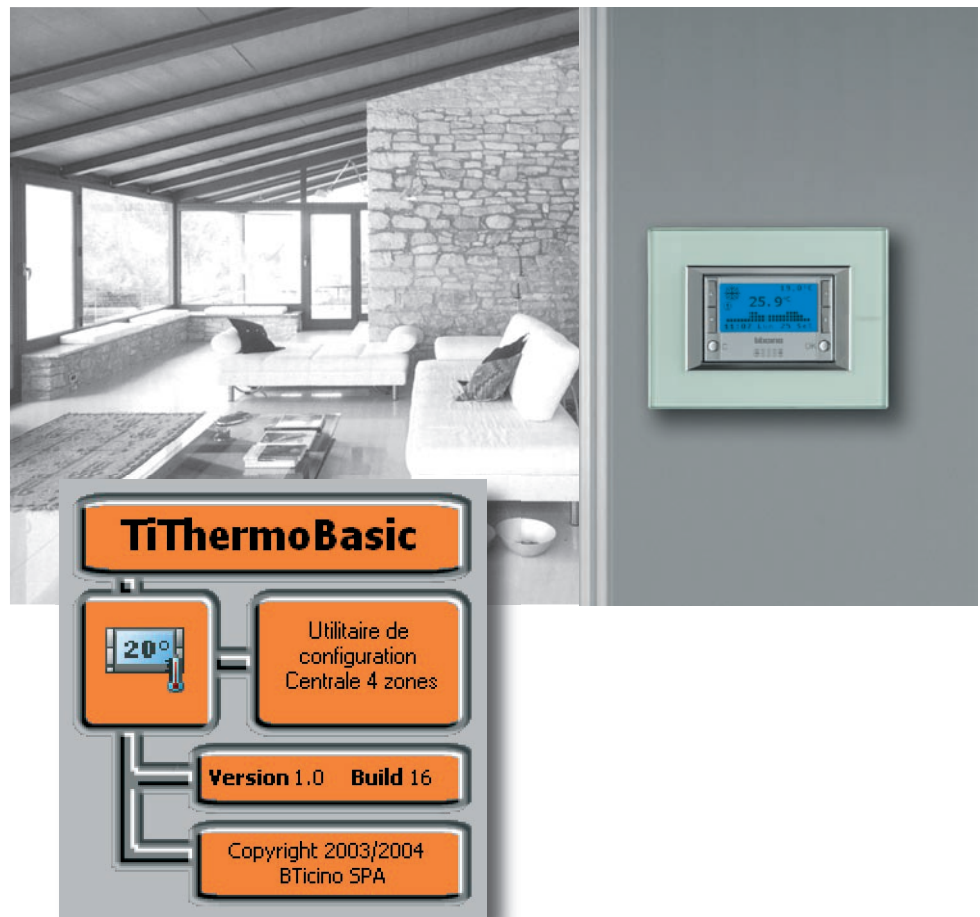
TABLE DES MATIÈRES

1. Description générale	Page 4
2. Standards minimum requis	Page 4
3. Sélection des fonctions	Page 5
4. Zone de travail	Page 7
4.1 Fenêtre "Installation"	Page 7
4.2 Fenêtre "Centrale"	Page 10
4.3 Fenêtre "Librairie profils"	Page 11
5. Exemple de projet	Page 16
5.1 Configuration Installation	Page 17
5.2 Configuration Programmes hebdomadaires	Page 20
5.3 Configuration Programme jours fériés	Page 24
6. Connexion à la Centrale	Page 25
7. Fonctions activées durant la connexion	Page 27
7.1 Upload	Page 27
7.2 Download	Page 28
7.3 Comparer	Page 30
7.4 Diagnostic	Page 30
8. Actualisation Firmware	Page 31

1. Description générale

TiThermoBasic est l'instrument qui permet de créer ou de modifier, par l'intermédiaire d'une interface graphique à la fois simple et intuitive, la configuration à transférer à la Centrale de thermorégulation, en définissant et en personnalisant les paramètres liés à l'installation de thermorégulation et les profils des différents programmes de fonctionnement.

Le logiciel permet par ailleurs de mettre à jour le firmware de la Centrale par l'intermédiaire d'une fonction dédiée.



2. Standards minimum requis

Standards Hardware

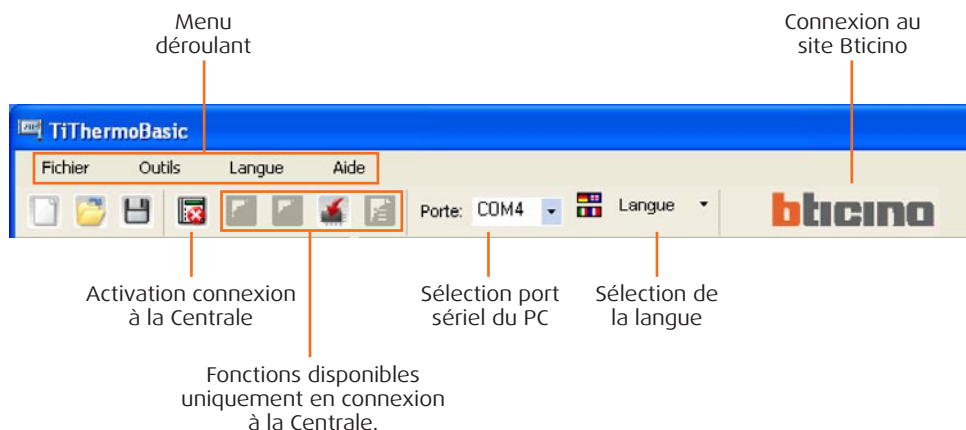
- PC avec processeur Pentium 400MHz ou supérieur
- Unité CD-ROM
- Carte graphique SVGA à résolution de 800x600
- Mémoire RAM de 128 Mo

Standards logiciel d'exploitation

- Windows 2000 / XP
- Internet Explorer version 5.5 ou supérieure

3. Sélection des fonctions

Les principales fonctions offertes par TiThermoBasic peuvent être sélectionnées à l'aide des icônes présentes sur la barre des instruments, ou bien en accédant aux menus déroulant et en sélectionnant les options correspondantes. Certaines fonctions sont disponibles uniquement après avoir établi une connexion entre PC et Centrale.



Barre des instruments

Sur la barre des instruments sont présentes les fonctions suivantes:

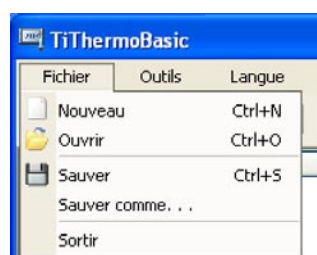


- Créer un nouveau projet
- Ouvrir un projet existant
- Sauvegarder le projet actuel
- Désactiver la connexion avec la Centrale
- Charger la configuration présente sur la Centrale (*)
- Décharger la configuration créée sur la Centrale (*)
- Décharger la mise à jour du Firmware sur la Centrale
- Exécuter la procédure de diagnostic de la Centrale (*)

(*) Fonctions disponibles uniquement dans le cas où une connexion avec la Centrale de thermorégulation a été activée

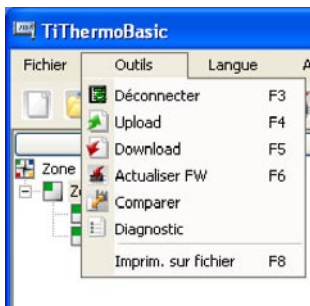
Menus déroulant

Dans les menus déroulant sont présentes les options suivantes:



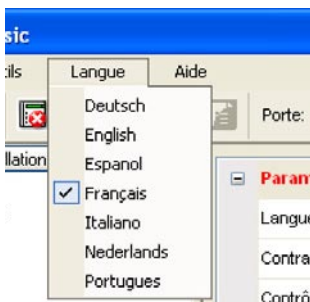
Menu "Fichier"

- **Nouveau** crée un nouveau projet
- **Ouvrir** ouvrir un projet existant
- **Sauver** sauvegarde le projet actuel
- **Sauver comme...** sauvegarde le projet en devant attribuer un nom au fichier
- **Sortir** pour quitter le programme



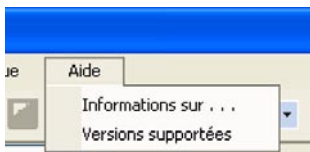
Menu "Outils"

- **Connecter/Déconnecter** active/désactive la connexion avec la Centrale
- **Upload** charge la configuration présente sur le dispositif
- **Download** décharge sur le dispositif la configuration créée
- **Actualiser FW** décharge la mise du firmware
- **Comparer** charge la configuration présente sur l'installation pour une comparaison avec le projet ouvert
- **Diagnostic** charge les informations de diagnostic relatives à la Centrale et aux sondes
- **Imprim. sur fichier** exporte la configuration de la Centrale sur un fichier au format Excel (à condition que le programme Excel soit installé sur le PC) ou csv (en l'absence du programme Excel sur le PC).



Menu "Langue"

- ✓ sélectionne la langue du programme

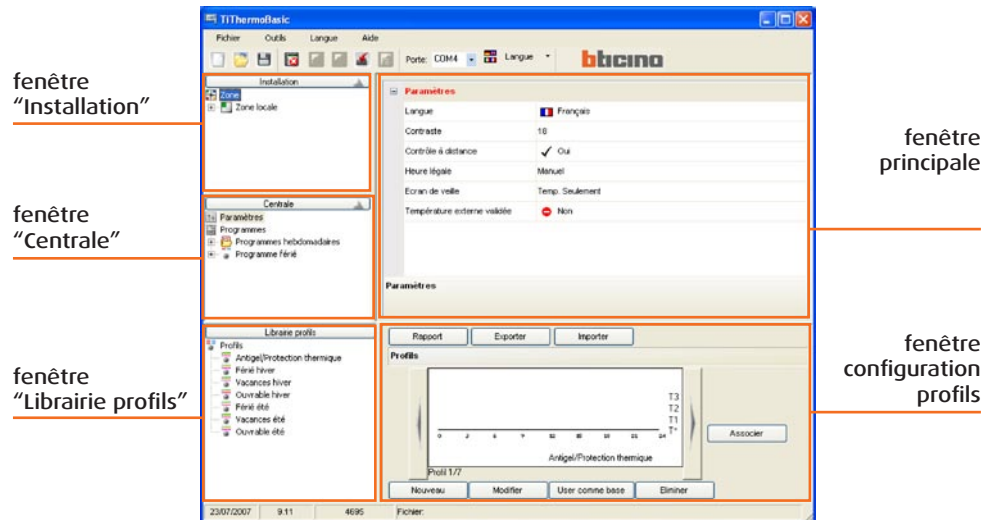


Menu "Aide"

- **Informations sur...** visualise des informations relatives au programme TiThermoBasic
- **Versions supportées** visualise les versions Firmware de la Centrale de ther-morégulation gérées par le programme TiThermoBasic

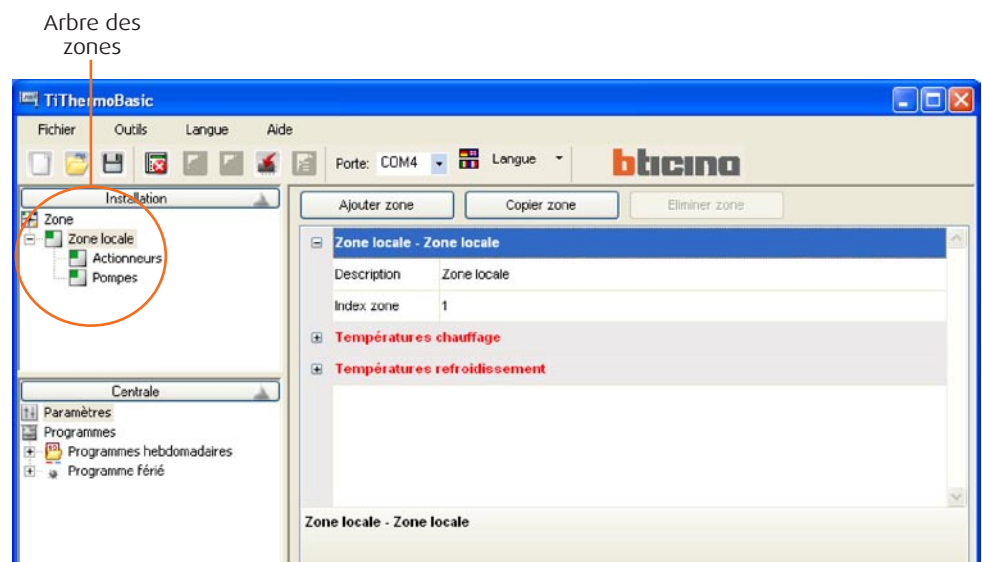
4. Zone de travail

Sur la zone de travail de l'interface TiThermoBasic sont présentes les fenêtres suivantes:



4.1 Fenêtre "Installation"

Dans cette fenêtre est visualisé l'arbre des zones présentes sur l'installation.



En cliquant avec la touche droite de la souris sur l'arbre des zones, en fonction de la zone sélectionnée, il est possible de procéder aux opérations suivantes (activables également par l'intermédiaire des boutons présents dans la fenêtre principale).

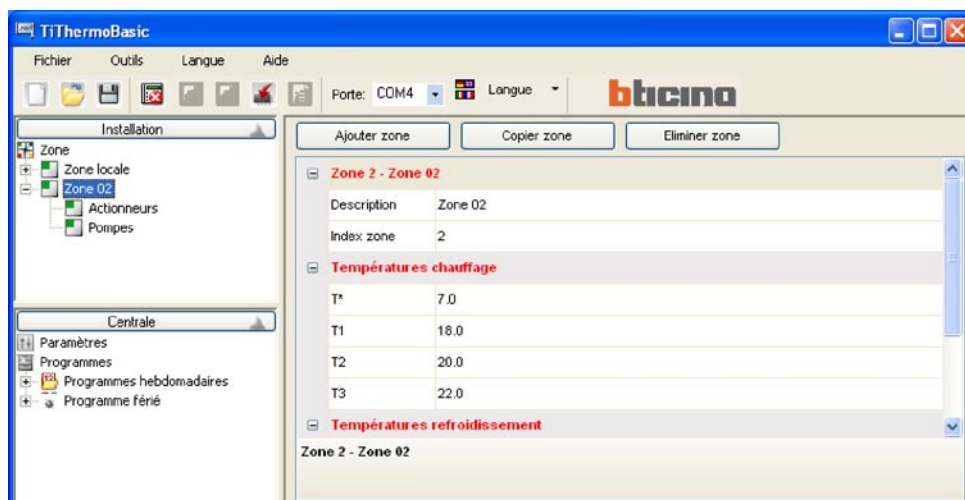


L'opération **Éliminer zone** n'est pas applicable à la Zone locale

- **Ajouter zone**
- **Copier zone**
- **Éliminer zone**

ajoute une nouvelle zone ayant comme indice le premier disponible
ajoute une nouvelle zone ayant comme indice le premier disponible en copiant la configuration de la zone sélectionnée
élimine la zone sélectionnée

En sélectionnant une zone (ex.: zone 2), dans la fenêtre principale est visualisée la section des paramètres de la **Zone** et des **Températures**:



Description

Nom de la zone (ex.: séjour)

Index zone

Numéro d'ordre de la zone: valeur maximum = 4

Température chauffage

programmation de quatre niveaux de température

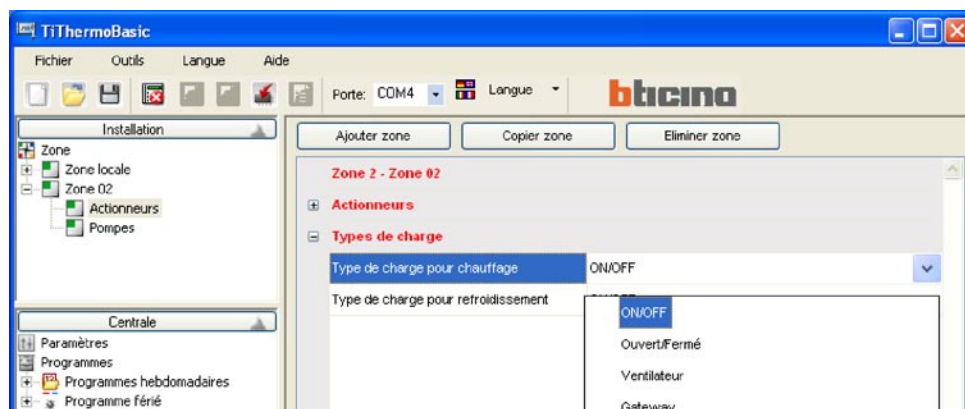
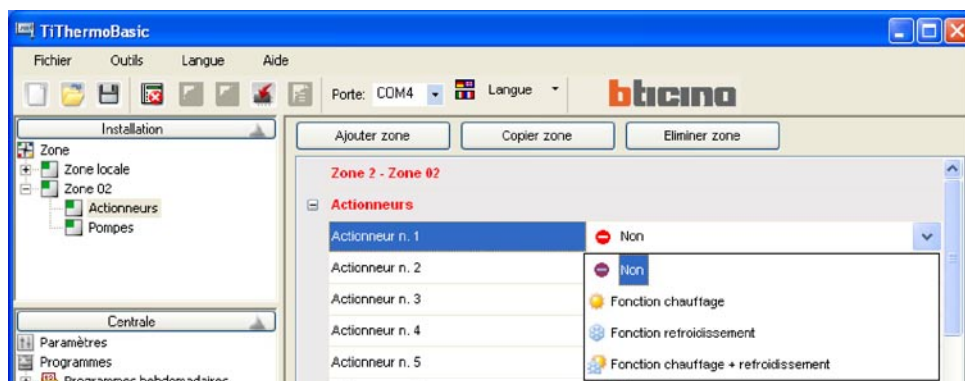
Température refroidissement

programmation de quatre niveaux de température

Pour chaque zone présente dans le menu en arbre, il est possible de sélectionner:

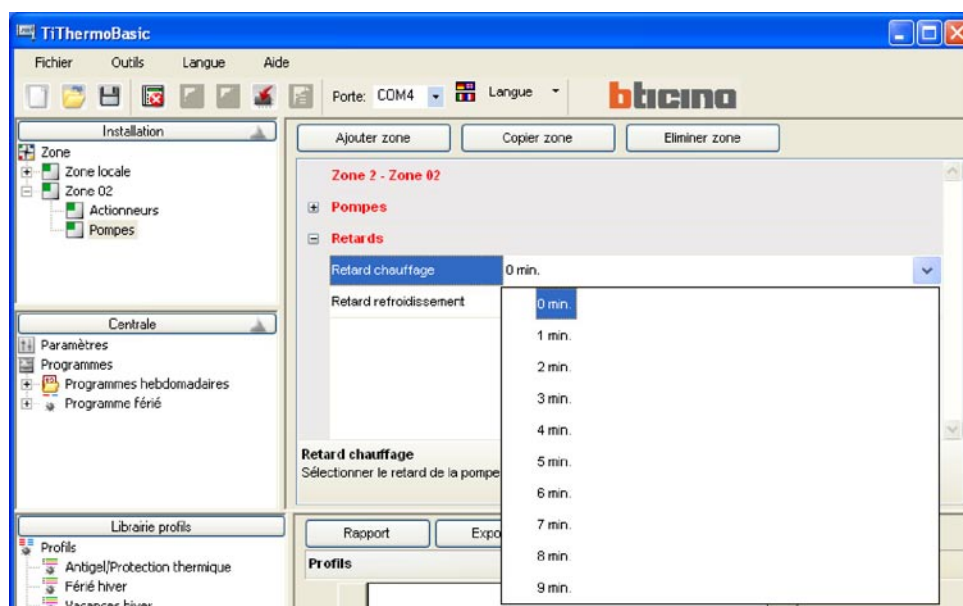
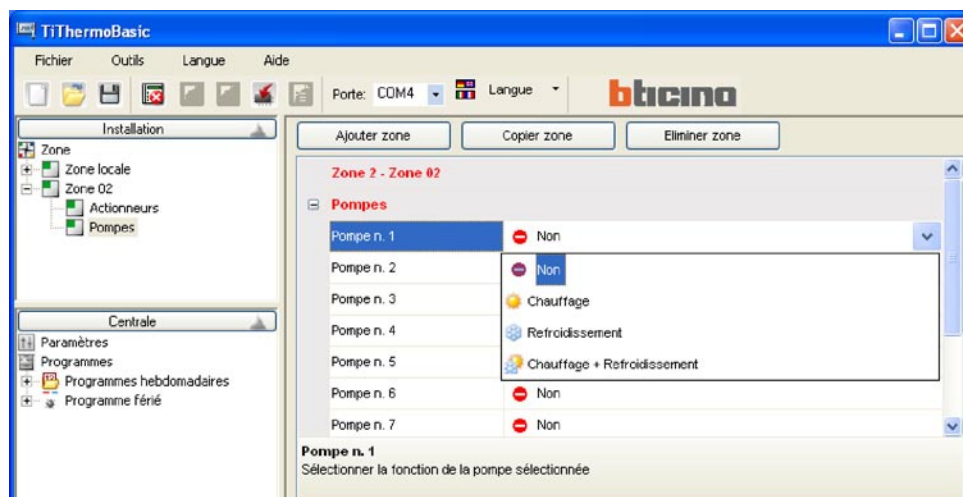
- **Actionneurs**

Dans la fenêtre principale, en cliquant sur **l'Actionneur** (ex.: Actionneur n. 1), il est possible de sélectionner le type de fonction à attribuer (chauffage, rafraîchissement, chauffage + rafraîchissement ou aucune fonction) et le **Type de charge** pour la fonction sélectionnée (ON/OFF, Ouvert/Fermé, Ventilateur ou Gateway).



- **Pompes**

En cliquant sur la Pompe (ex.: **Pompe n. 1**), il est possible de sélectionner le type de fonction à attribuer (chauffage, refroidissement, chauffage + refroidissement ou aucune fonction) et les **retards** d'intervention.

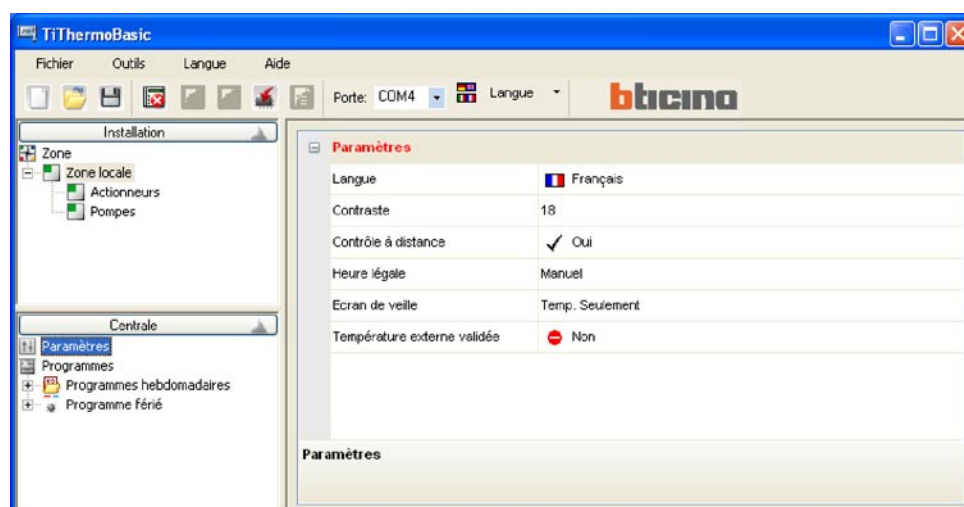


4.2 Fenêtre "Centrale"

Dans cette fenêtre sont indiqués les paramètres de configuration et les programmes de fonctionnement de la Centrale de thermorégulation.

• Paramètres

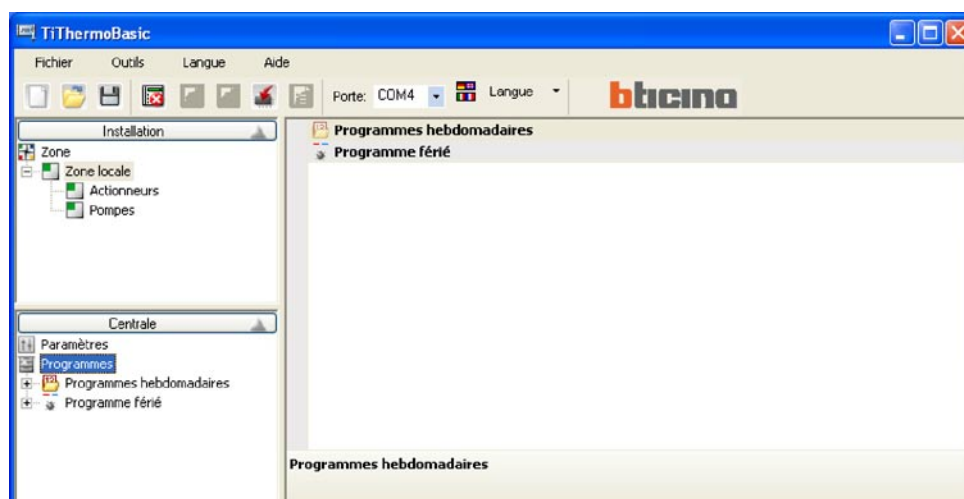
Langue	Sélection de la langue pour la Centrale de thermorégulation
Contraste	Réglage de la valeur de contraste du moniteur de la Centrale
Contrôle à distance	Active/désactive la gestion de la Centrale depuis d'autres dispositifs (ex.: moniteur tactile ou serveur web)
Heure légale	Sélection de la modalité Manuelle/Automatique
Écran de veille	Sélection de l'écran de veille de la Centrale
Température externe...	Active/désactive le capteur de température externe. Si activé, est affiché le champ de sélection du capteur 1÷9.



Dans cette section, si le logiciel est connecté à la Centrale, sont indiquées les informations relatives à la version de la Centrale et les adresses des zones de l'installation.

• Programmes

Programmes hebdomadaires	définit les programmes de chauffage/refroidissement hebdomadaires
Programme jours fériés	définit les programmes de chauffage/refroidissement pour les jours fériés



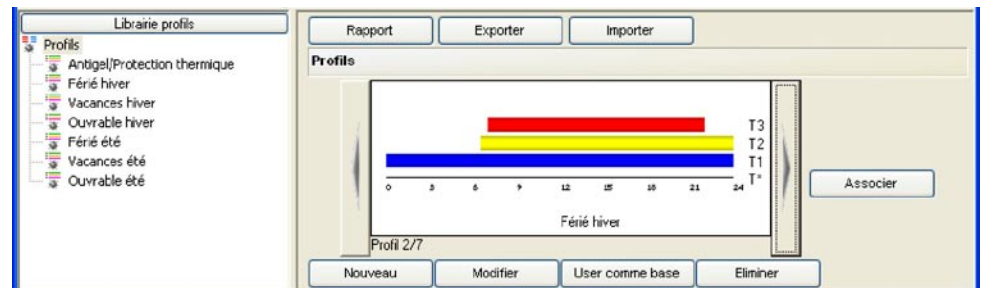


TiThermoBasic mémorise automatiquement toutes les modifications apportées à la Librairie des profils. Pour rétablir la condition initiale de la Librairie des profils, il est nécessaire de procéder à nouveau à l'installation du logiciel

4.3 Fenêtre "Librairie profils"

Dans cette fenêtre sont visualisés les profils présents dans la librairie du logiciel.

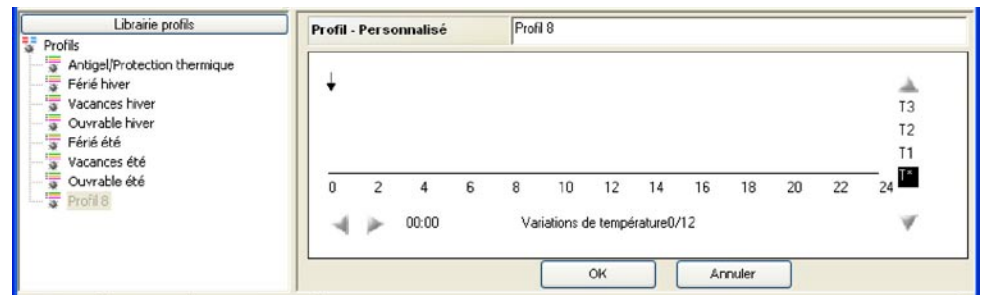
En sélectionnant le nœud **Profils**, s'affiche à droite une fenêtre qui permet de sélectionner et de visualiser tous les profils présents dans la librairie.



Nouveau

• Nouveau

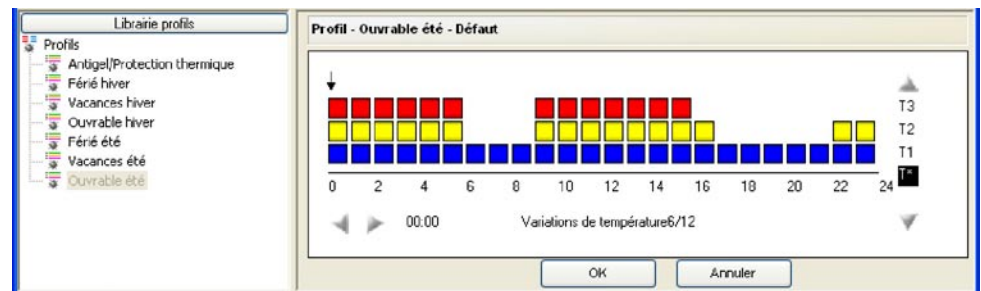
Ajoute un nouveau profil à la librairie et permet d'accéder à la modalité de modification du profil ajouté.



Modifier

• Modifier

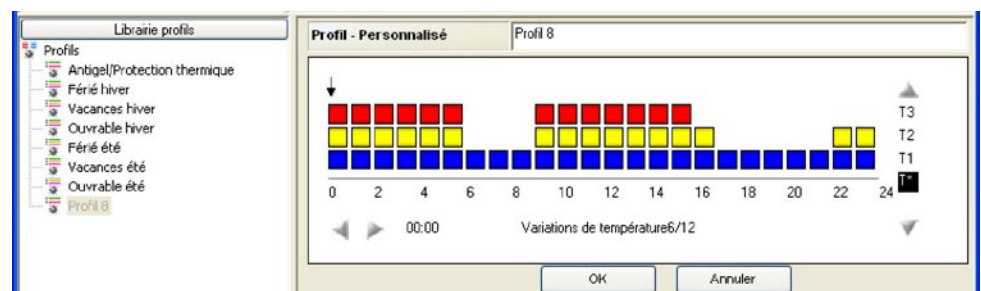
Permet d'accéder à la modalité de modification du profil sélectionné.



User comme base

• Utiliser comme base

Ajoute un nouveau profil à la librairie en utilisant comme base le profil sélectionné. Permet d'accéder à la modalité de modification du profil ajouté.



Eliminer

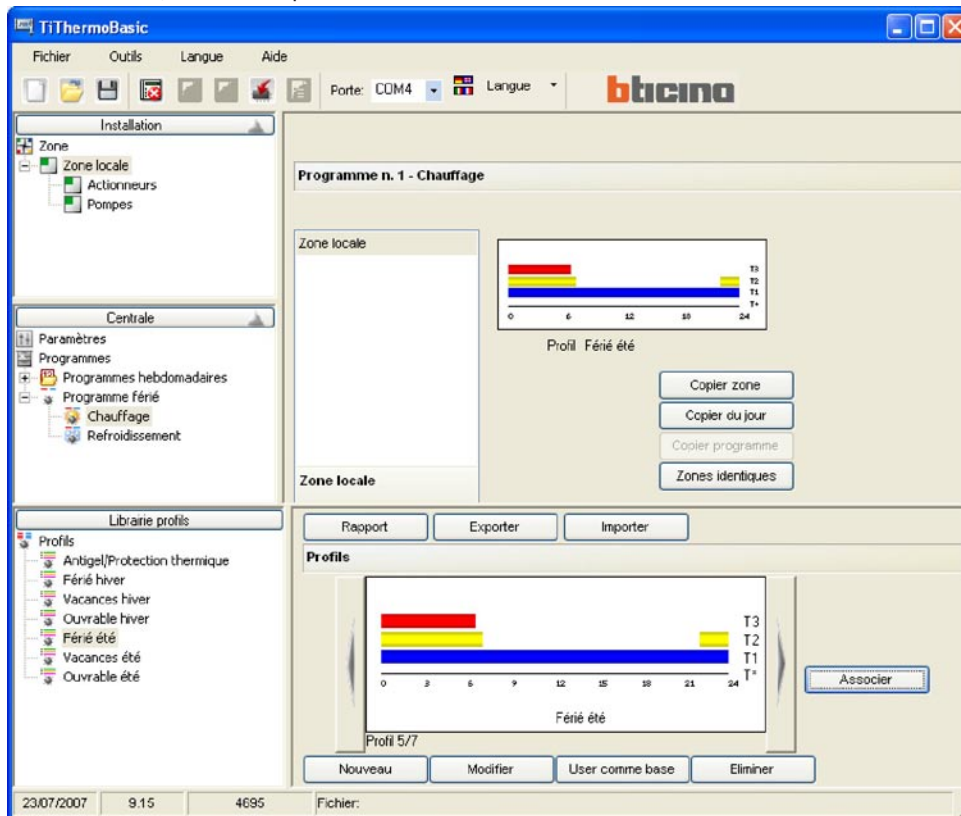
• Éliminer

Élimine de la librairie le profil sélectionné. Le profil est automatiquement éliminé de toutes les collections pour lesquelles il est utilisé.

Associer

• Associer

Lorsque sur la partie supérieure du moniteur, s'affiche le détail d'un programme hebdomadaire ou d'un programme pour jours fériés et qu'une ou plusieurs zones sont sélectionnées, associe le profil sélectionné aux zones sélectionnées.



Rapport

• Rapport

Crée un fichier au format Excel contenant les graphiques de tous les profils présents dans la librairie (option disponible uniquement si Excel est installé sur le PC; différemment est créé un fichier au format csv).

Cette fonction est disponible y compris en cas de sélection du nœud racine d'une collection ou un profil à l'intérieur d'une collection.

Exporter

• Exporter

Exporter le contenu de la librairie des profils sous la forme d'un fichier XML. S'affiche une fenêtre de sélection des éléments à exporter.

Cette fonction est disponible y compris en cas de sélection du nœud racine d'une collection ou un profil à l'intérieur d'une collection.



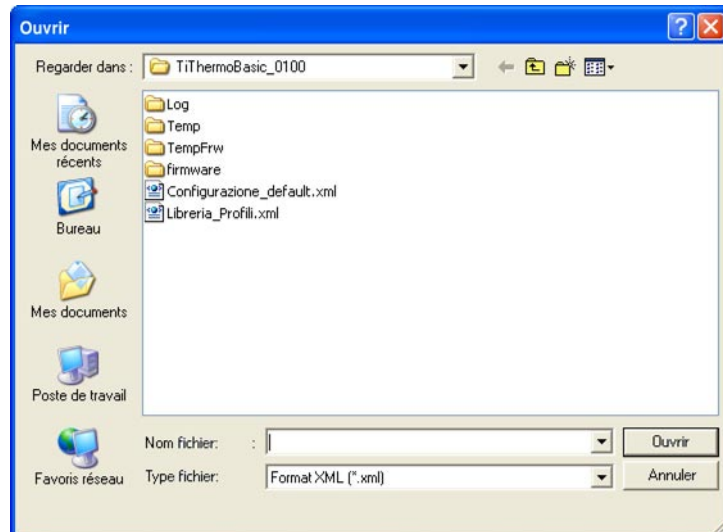
Une fois la sélection effectuée, en cliquant sur "Exporter" s'affiche la fenêtre de sauvegarde du fichier.

Importer

• Importer

Permet d'importer les profils et les collections présents sur un fichiers XML externe. S'affiche la fenêtre de sélection du fichier à importer et est ensuite proposée la liste des profils et des collections présents dans le fichier sélectionnée.

Cette fonction est disponible y compris en cas de sélection du nœud racine d'une collection ou un profil à l'intérieur d'une collection.

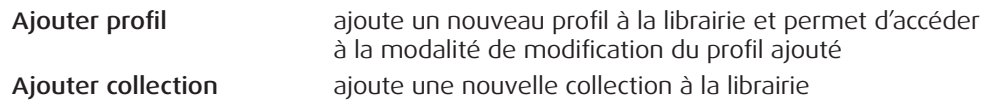


Il est ensuite possible de sélectionner les profils à importer.

Une fois la sélection effectuée, cliquer sur "Importer" pour lancer le procédure d'importation. Les nouveaux profils sont ajoutés à la librairie des profils TiThermoBasic après contrôle de la présence d'un profil identique.

Dans le cas où serait trouvé dans la librairie des profils un profil identique au profil dont s'effectue l'importation, est demandé si le profil doit quand même être importé. En répondant OUI, le profil est ajouté à la librairie, différemment le profil est ignoré.

- Fonctions disponibles en cliquant sur le nœud "Profils"



ajoute un nouveau profil à la librairie et permet d'accéder à la modalité de modification du profil ajouté

ajoute une nouvelle collection à la librairie

The screenshot shows the 'Bibliothèque des profils' (Profile Library) window. On the left, a list of profiles is shown, with 'Ouvrable hiver' selected. A context menu is open over this profile, listing actions: 'Ajouter profil', 'Eliminer profil', 'Modifier profil', 'User comme base', 'Ajouter à collection', and 'Eliminer profil de la collection'. The main area displays a horizontal bar chart for 'Ouvrable hiver' (Profile 4/7). The chart has a blue bar and a red bar. The x-axis is labeled from 0 to 24. On the right, a legend shows T3, T2, T1, and T* with corresponding colored bars. An 'Associer' button is visible on the right side of the chart area.

ajoute un nouveau profil à la librairie et permet d'accéder à la modalité de modification du profil ajouté

élimine de la librairie le profil sélectionné

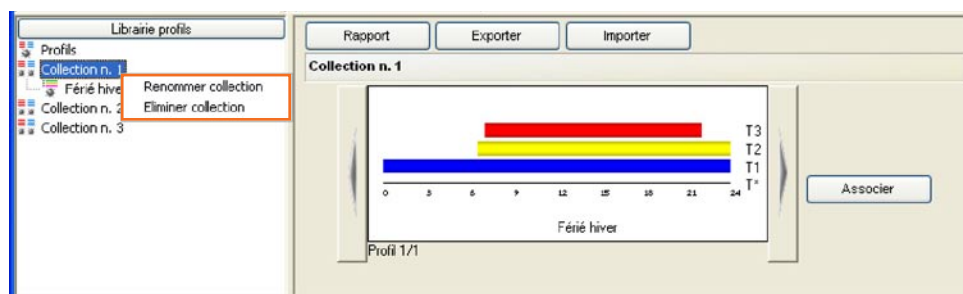
permet d'accéder à la modalité de modification du profil ajouté

ajoute un nouveau profil à la librairie en utilisant comme base le profil sélectionné et permet d'accéder à la modalité de modification du profil ajouté

ajoute le profil sélectionné à la collection sélectionnée par l'intermédiaire de la fenêtre ci-dessous



• Fonctions disponibles en cliquant sur une Collection



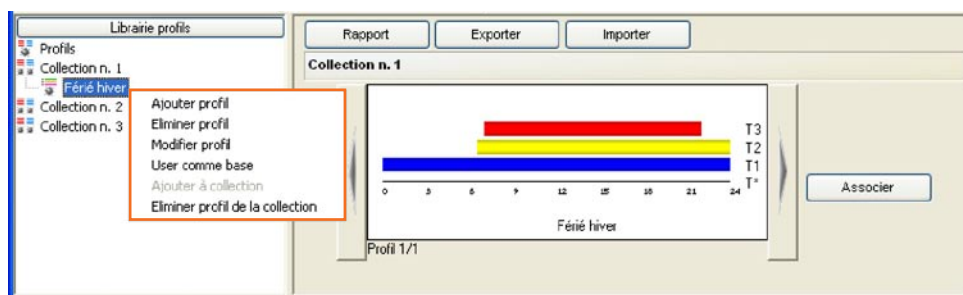
Renommer collection

permet de renommer la collection sélectionnée

Éliminer collection

élimine la collection sélectionnée

• Fonctions disponibles en cliquant le profil d'une Collection



Ajouter profil

ajoute un nouveau profil à la librairie et permet d'accéder à la modalité de modification du profil ajouté

Éliminer profil

élimine de la librairie le profil sélectionné

Modifier profil

permet d'accéder à la modalité de modification du profil ajouté

User comme base

ajoute un nouveau profil à la librairie en utilisant comme base le profil sélectionné et permet d'accéder à la modalité de modification du profil ajouté

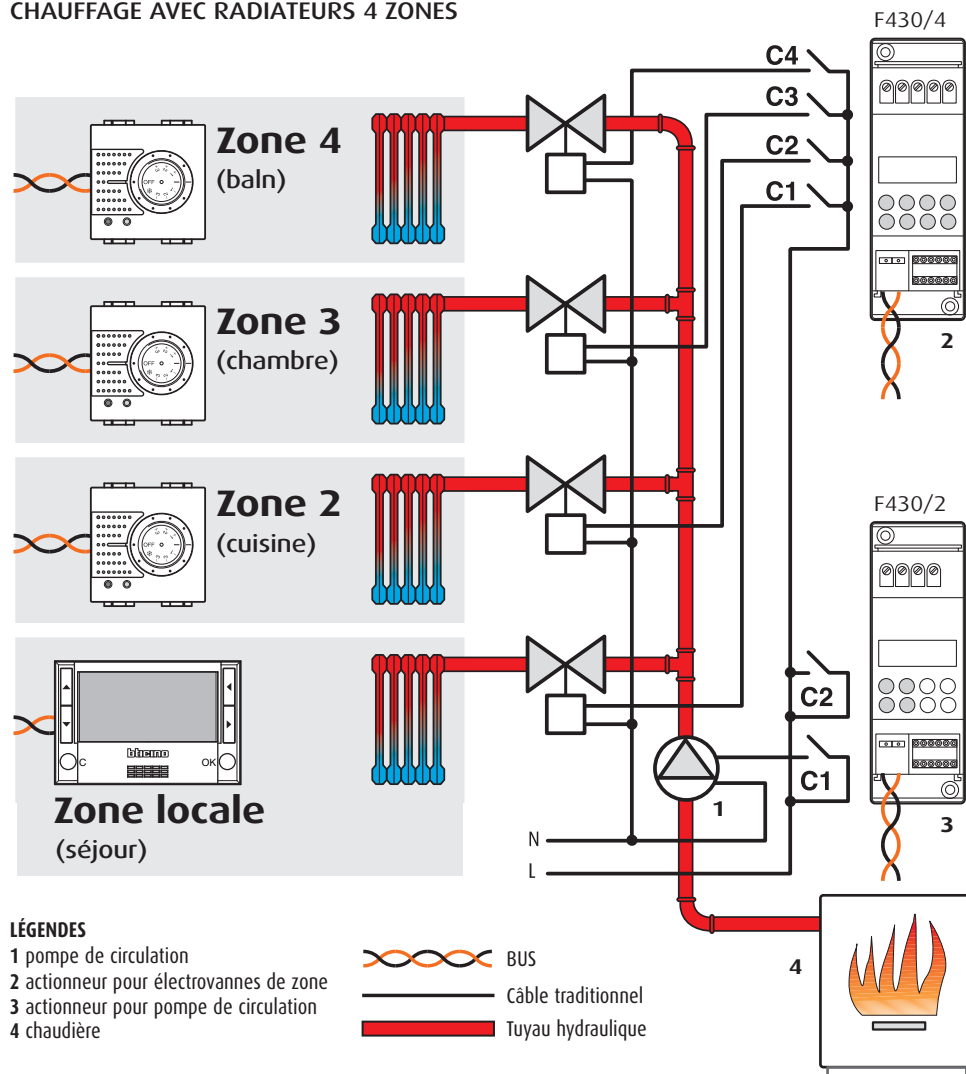
Éliminer profil de la collection

élimine le profil sélectionné à la collection

5. Exemple de projet

Comme complément des opérations de configuration décrites dans les pages précédentes, est fourni ci-après un exemple guidé de création d'un projet sur la base de l'installation ci-dessous:

CHAUFFAGE AVEC RADIATEURS 4 ZONES



Configuration installation:

Sonde zone 1

[ZA]	[ZB]	[SLA]
0	1	

Sonde zone 2

[ZA]	[ZB]	[P]	[MOD]	[SLA]	[DEL]
0	2	CEN	CEN		

Sonde zone 3

[ZA]	[ZB]	[P]	[MOD]	[SLA]	[DEL]
0	3	CEN	CEN		

Sonde zone 4

[ZA]	[ZB]	[P]	[MOD]	[SLA]	[DEL]
0	4	CEN	CEN		

Actionneur zones

[ZA]	[ZB1]	[ZB2]	[ZB3]	[ZB4]	[N]
0	1	2	3	4	1

[N] = 1: numéro progressif

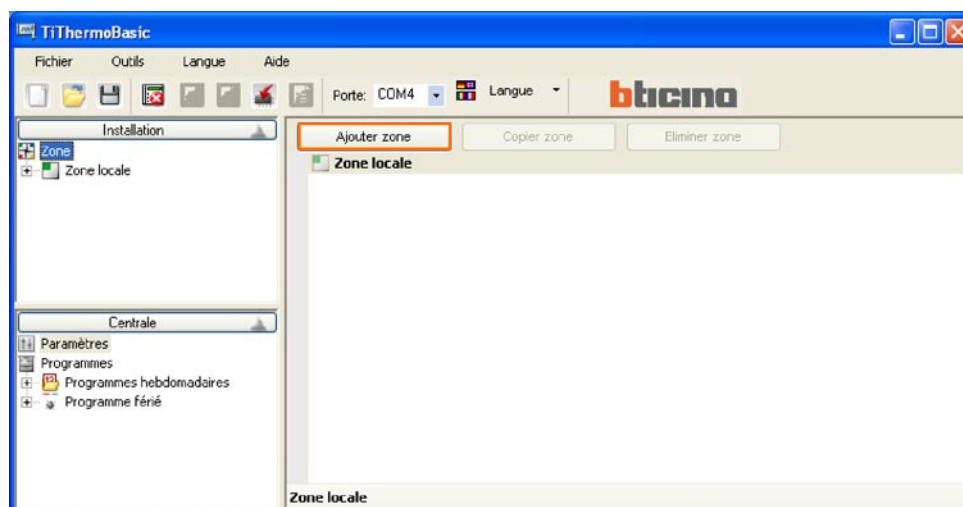
Actionneur pompe de circulation

[ZA]	[ZB1]	[N1]	[ZB2]	[N2]
0	0	1	OFF	—

[N1] = 1: numéro progressif

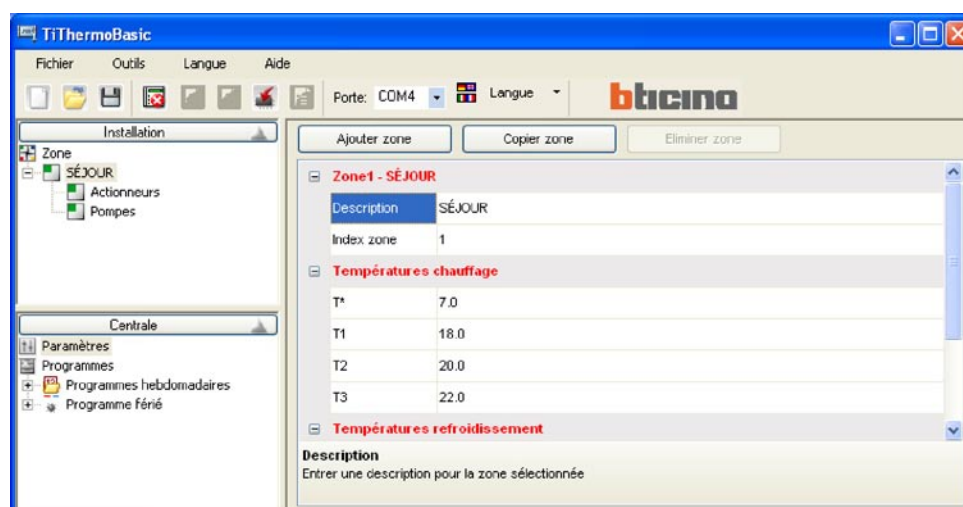
5.1 Configuration Installation

À l'ouverture du programme, dans la fenêtre Installation, est présente par défaut la **Zone locale**.

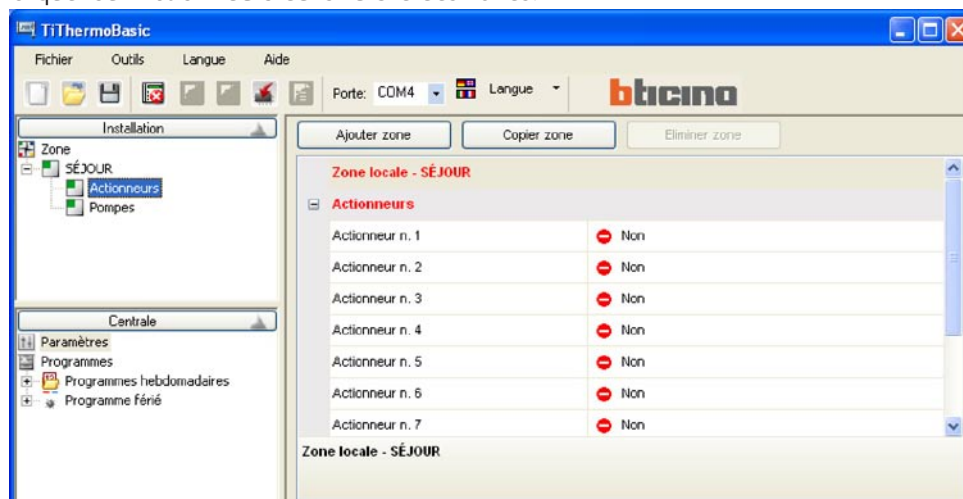


En sélectionnant la Zone locale, dans la fenêtre principale, il est possible:

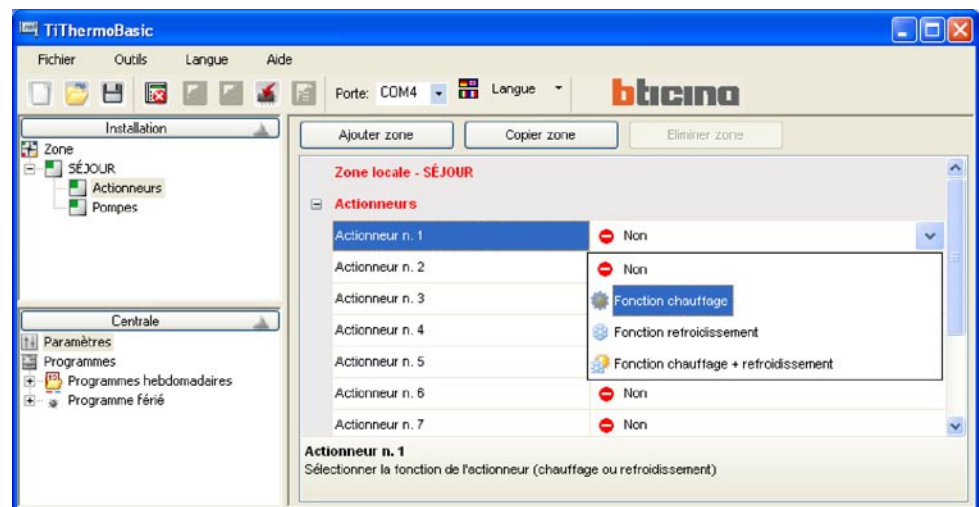
- d'attribuer une **Description** à la zone (ex. Séjour)
- de modifier les valeurs prédéfinies des niveaux de température Antigel ou Protection thermique et les niveaux de température T1, T2 et T3 utilisés par les programmes hebdomadaires.



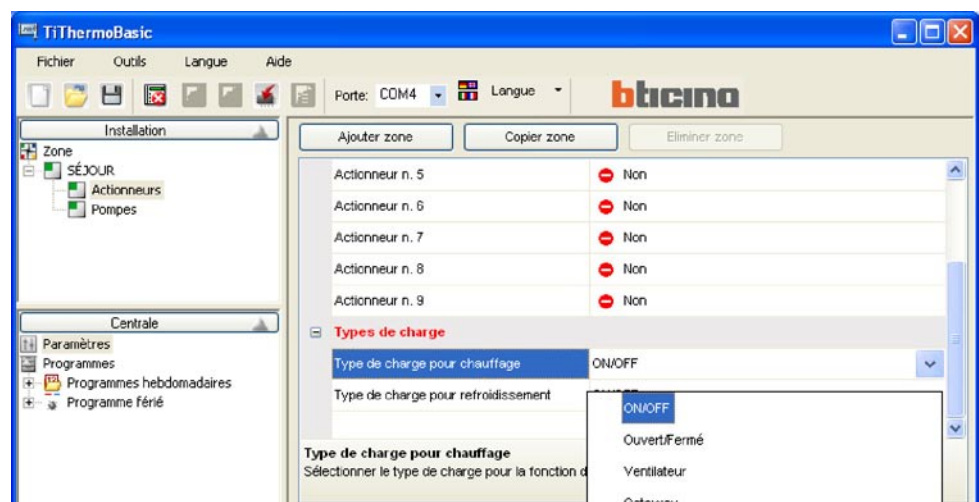
Cliquer sur **Actionneurs** dans l'arbre des zones.



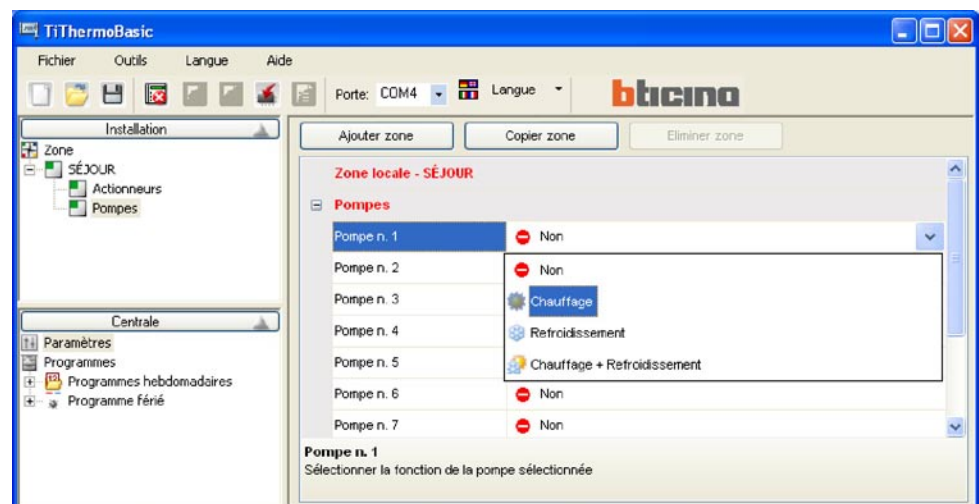
Cliquer sur la fenêtre principale **Actionneur n°1** et sélectionner la **Fonction chauffage**.



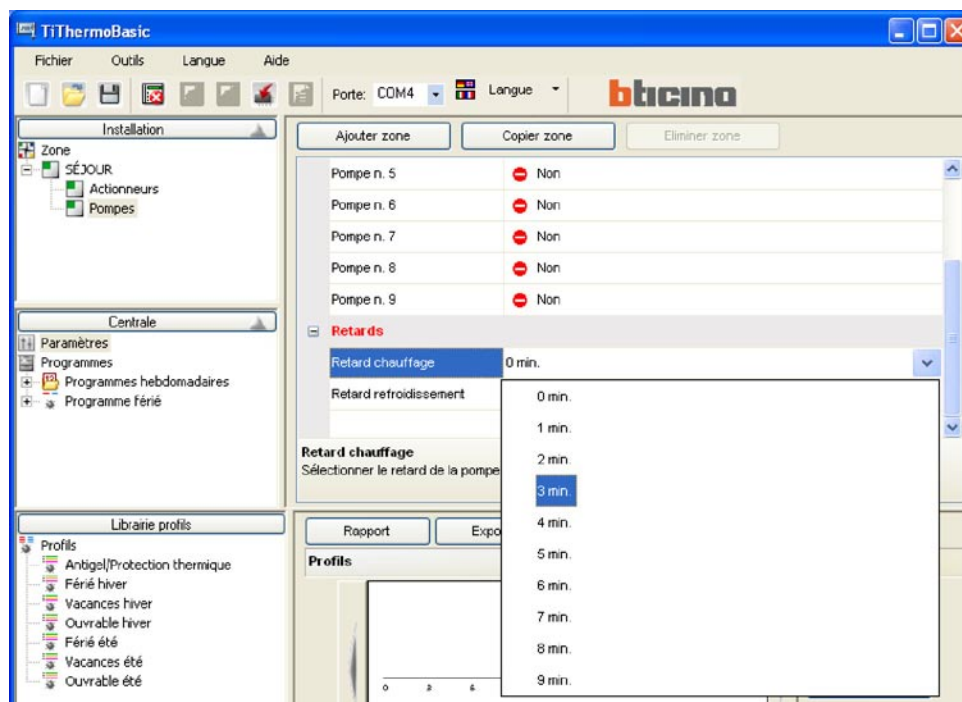
Cliquer sur **Type charge chauffage** et sélectionner **ON/OFF**.



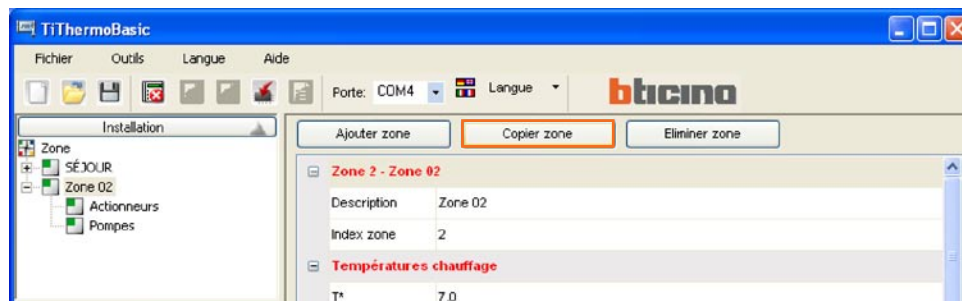
Cliquer sur **Pompes** dans la fenêtre Installation.
Cliquez sur la fenêtre principale **Pompe n°1** et sélectionnez la fonction **Chauffage**.



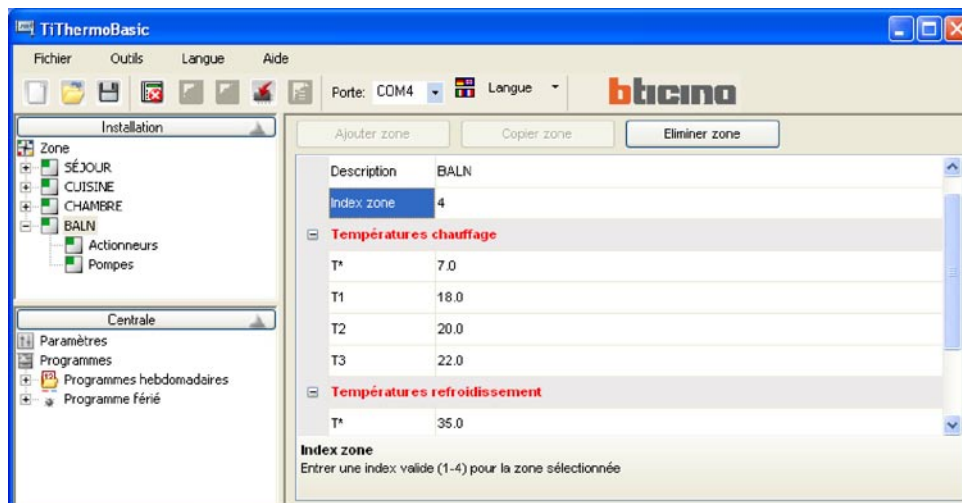
Cliquer sur **Retard chauffage** pour attribuer le retard d'activation de la pompe.



Pour créer une nouvelle zone ayant la même configuration, cliquer sur le bouton **Copier zone**. De la sorte, est créée une nouvelle zone ayant comme Indice de zone, le premier disponible.



En sélectionnant la zone créée (Zone 02), il est possible de personnaliser la description (ex.: Salle de bains) et/ou de modifier la configuration.



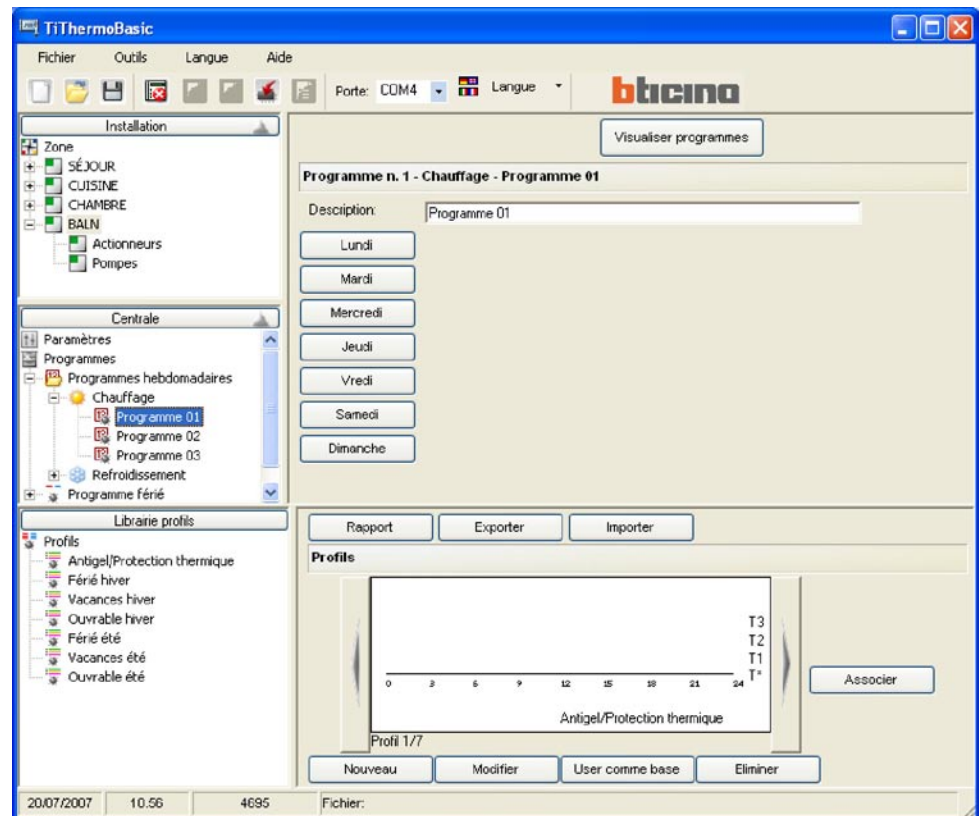
5.2 Configuration Programmes hebdomadaires

Il est possible de créer un maximum de trois programmes hebdomadaires pour chaque mode de fonctionnement de l'installation (chauffage et refroidissement).
Pour chaque programme, il est possible de définir des profils de température (0h-24h) différents pour chaque jour et pour chaque zone de l'installation.

Pour définir un programme de chauffage hebdomadaire:

- cliquer sur **Programmes** dans la fenêtre Centrale;
- ouvrir l'arbre Programmes -> Programmes hebdomadaires -> Chauffage;
- sélectionner un des trois programmes disponibles (ex.: Programme 01).

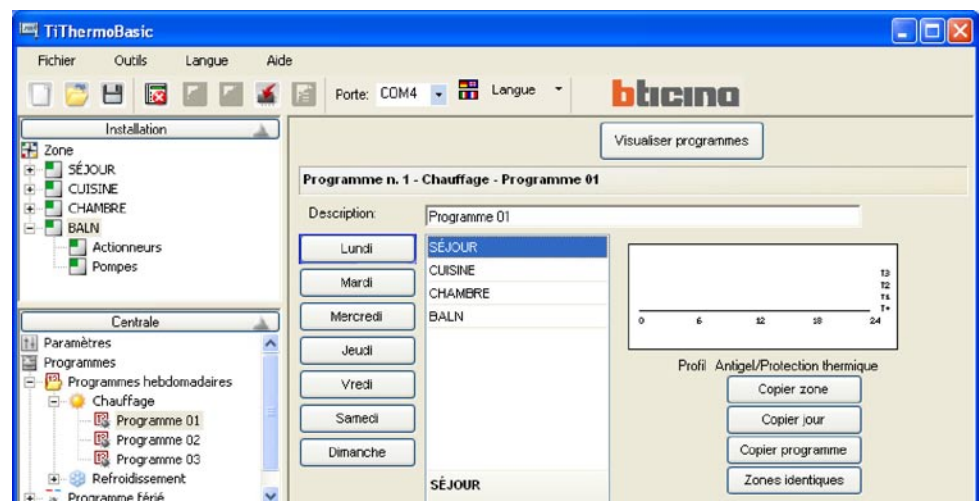
Dans la fenêtre principale, s'affiche la liste des jours de la semaine.



- Sélectionner le jour à configurer (ex.: lundi);

S'affiche la liste des zones configurées présentes dans le projet.

- Sélectionner une zone (ex.: Séjour) pour visualiser le profil associé.

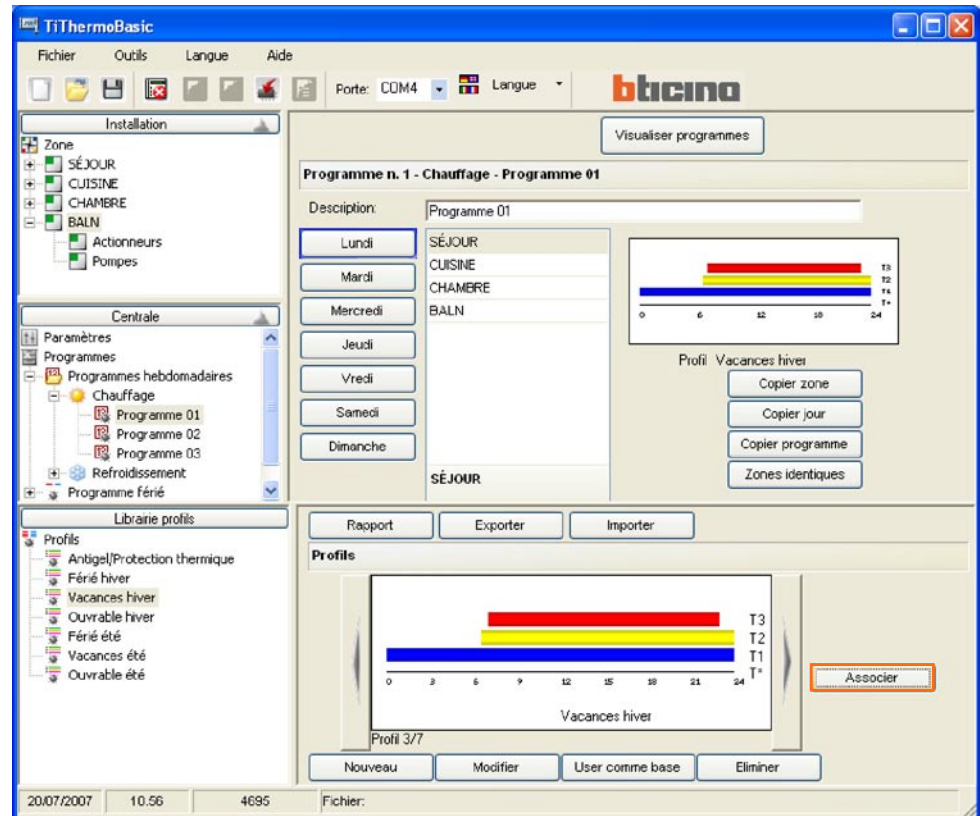


Sont à ce stade disponibles les actions suivantes:

Associer: associe un nouveau profil au jour et à la zone sélectionnée.

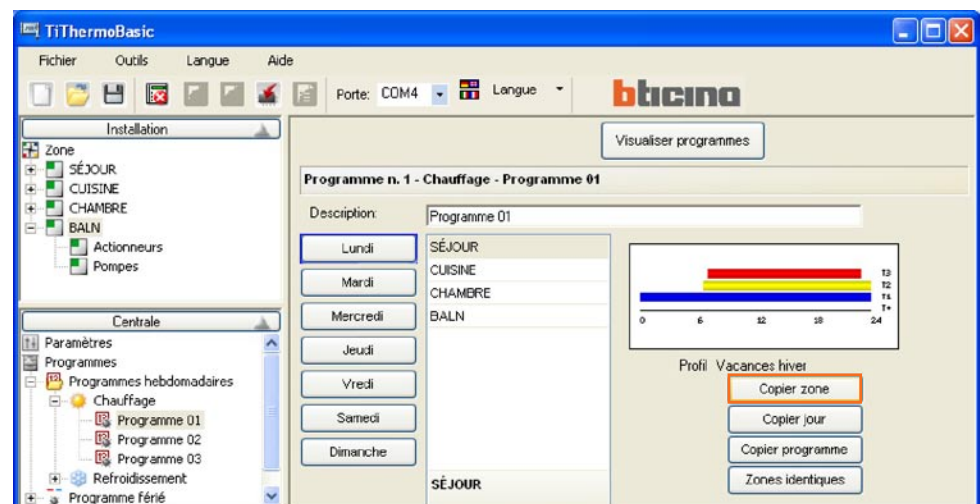
- sélectionner le profil voulu parmi ceux présents dans la librairie et cliquer sur le bouton **Associer**.

Il est possible d'associer le même profil à plusieurs zones en effectuant une sélection multiple (à l'aide des touches Shift et Control) dans la liste des zones.

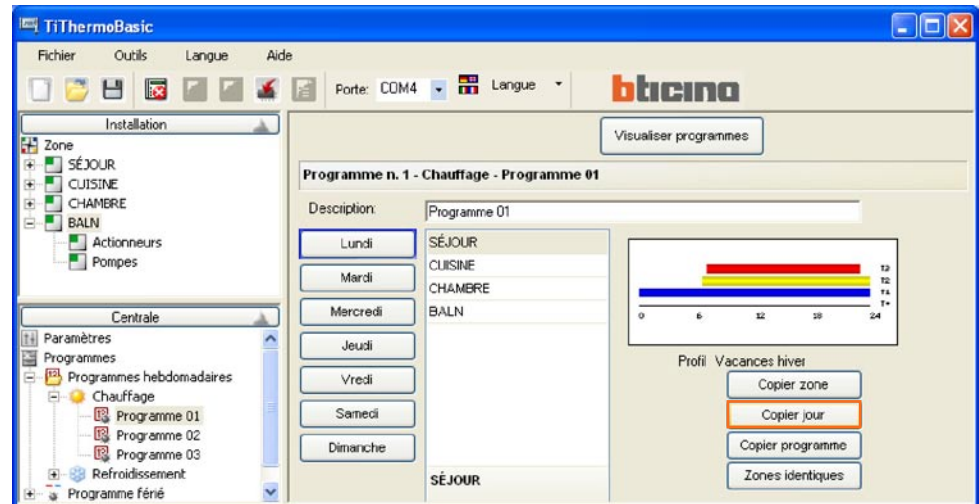


Copier zone: copie les paramètres de la zone actuelle sur une ou plusieurs zones.

S'affiche une fenêtre permettant de sélectionner les zones auxquelles doivent être appliquées les paramètres de la zone sélectionnée. Il est possible de sélectionner plusieurs zones à l'aide des touches Shift et Control.

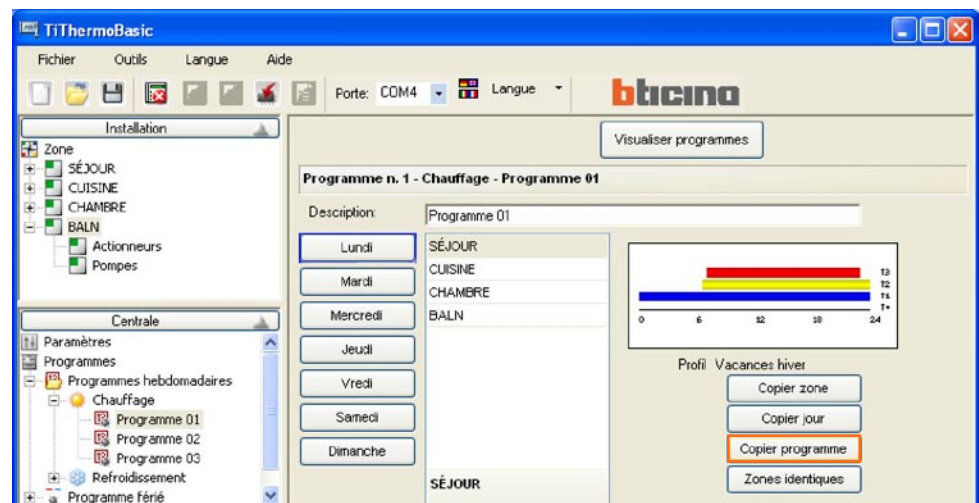


Copier jour: copie les paramètres du jour actuel sur un ou plusieurs jours. S'affiche une fenêtre permettant de sélectionner le jour. Il est possible de sélectionner plusieurs jours à l'aide des touches Shift et Control.

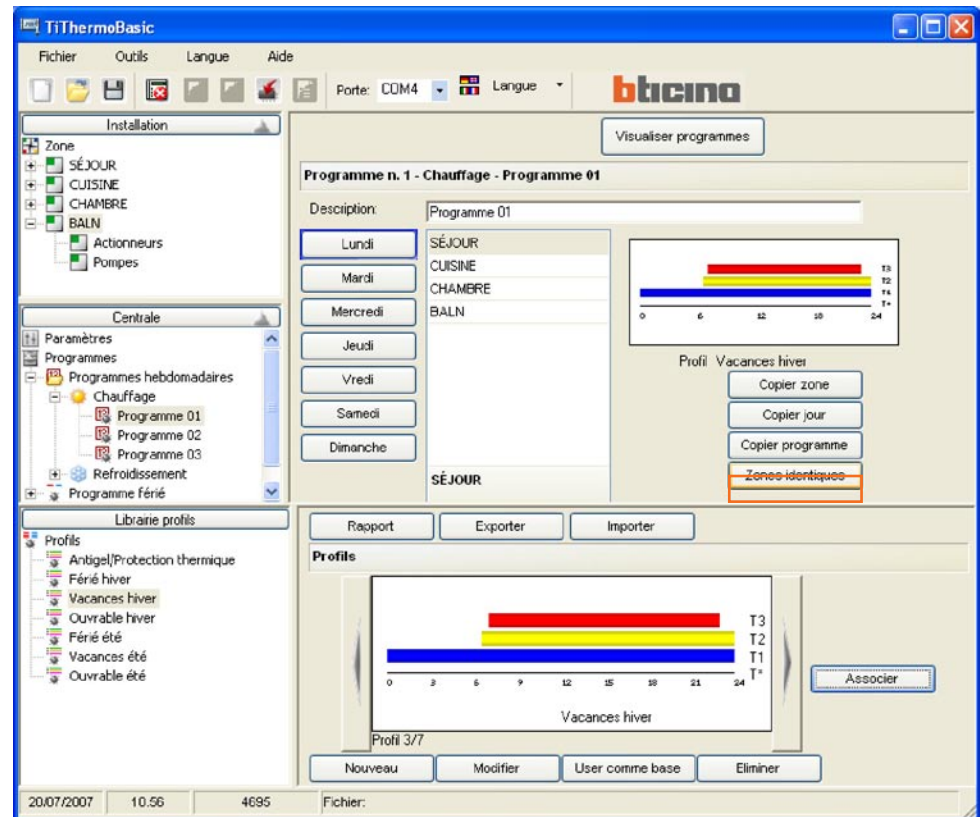


Copier programme: copie les paramètres du programme actuel sur un ou plusieurs programmes hebdomadaires appartenant à la même fonction (chauffage ou refroidissement).

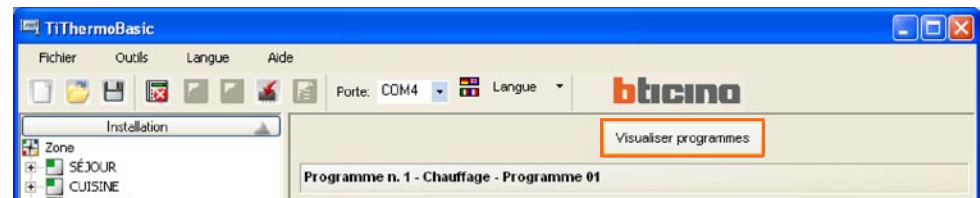
S'affiche une fenêtre de sélection des programmes.



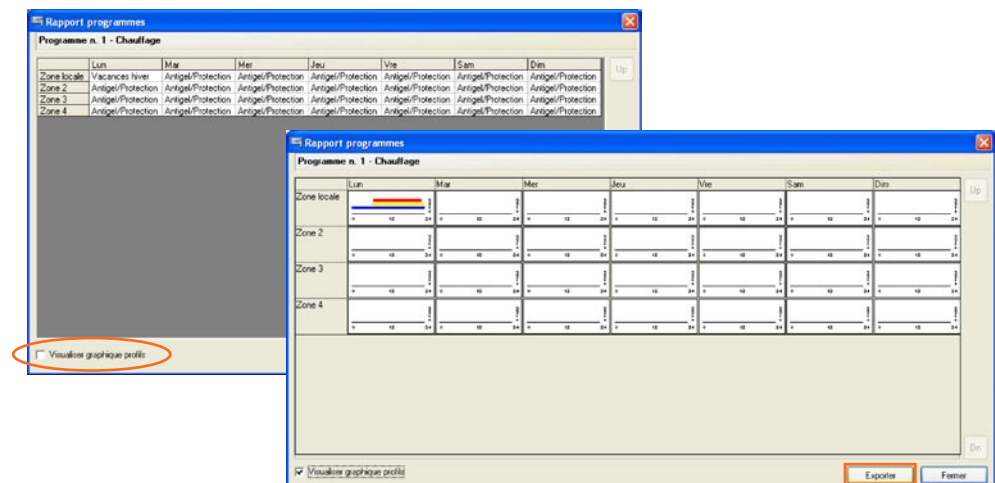
Zones identiques: indique, dans la liste des zones, les zones qui utilisent le profil de la zone sélectionnée.



Visualiser programme: affiche un tableau synoptique des profils associés à chaque zone pour chaque jour de la semaine.



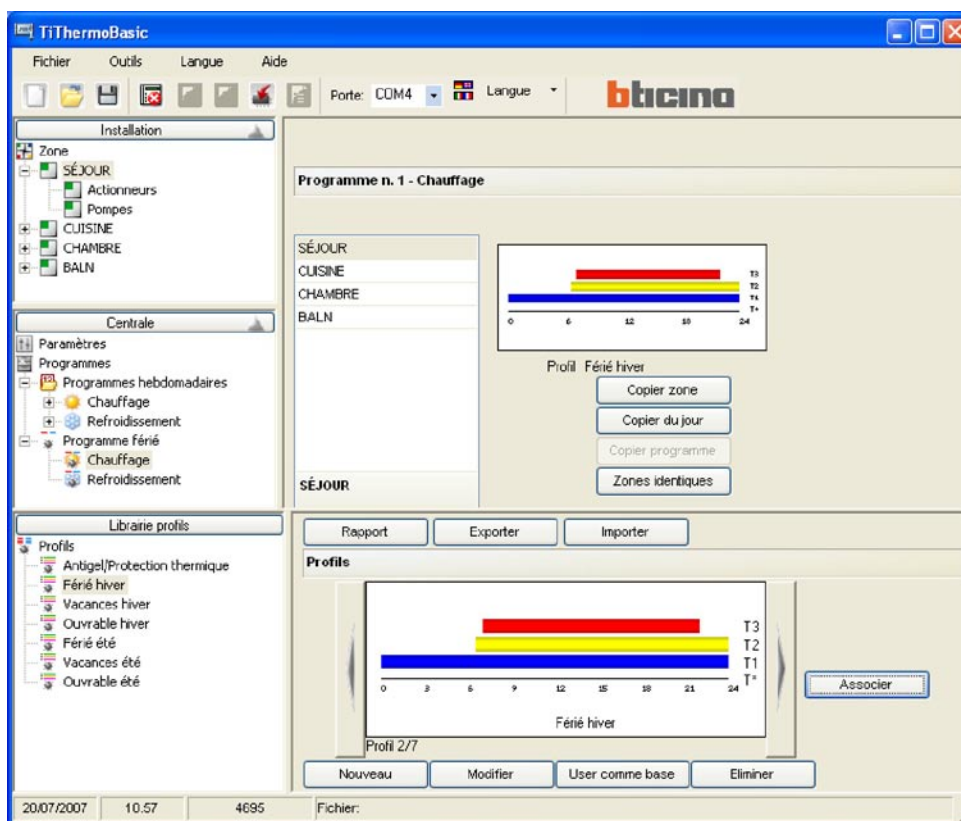
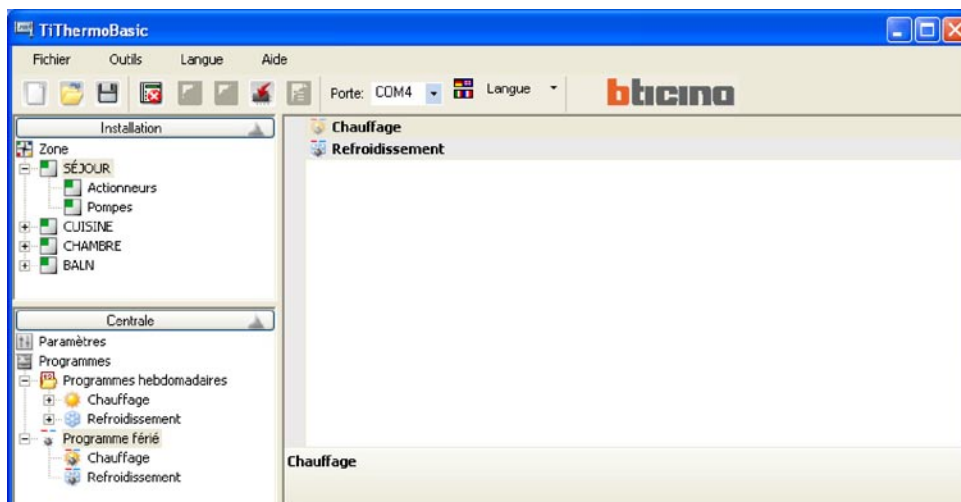
La visualisation peut être obtenue en modalité graphique en activant "Visualiser graphique profils".



En cliquant sur le bouton **Exporter**, il est possible d'exporter le tableau synoptique en modalité graphique sur un fichier xls (à condition que le programme Excel soit installé) ou en modalité texte (en l'absence du programme Excel sur le PC).

5.3 Configuration Programme jours fériés

Conformément à une logique identique à celle décrite pour le Programme hebdomadaire, il est possible de créer, pour le mode sélectionné (Chauffage ou Refroidissement) un profil journalier pour chaque zone de l'installation.



Terminer la configuration et sauvegarder le Projet

Pour transférer le projet sur la Centrale de thermorégulation réf. 4695, procéder comme indiqué sur les pages suivantes.

6. Connexion à la Centrale



Si le port sélectionné n'est pas celui auquel la Centrale est ensuite connectée, il est possible que cette dernière se bloque durant les opérations de connexion et que soit nécessaire la procédure de RESET.

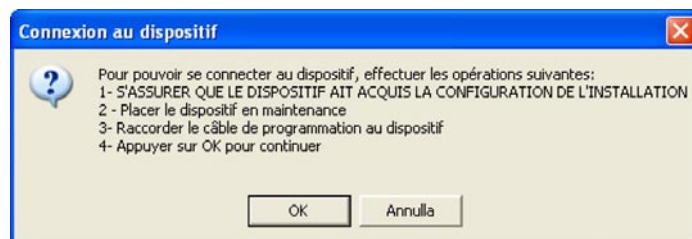
Pour pouvoir accéder à certaines fonctions (ex.: Upload, Download, etc.), il est nécessaire d'établir une connexion entre le PC sur lequel le logiciel TiThermoBasic est installé et la Centrale.

Pour activer la connexion, procéder aux opérations suivantes dans l'ordre indiqué:

- brancher le câble de programmation réf. 3559 au port USB du PC
- sélectionner dans le menu déroulant **Port**, présent sur la barre des instruments, l'adresse du port sériel du PC à connecter à la Centrale (ex.: COM4);
- sélectionner dans le menu **Outils** l'option **Connecter** ou cliquer sur le bouton  de la barre des instruments.

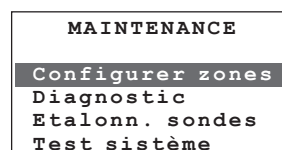


Est affichée la fenêtre suivante qui contient les instructions de connexion à la Centrale



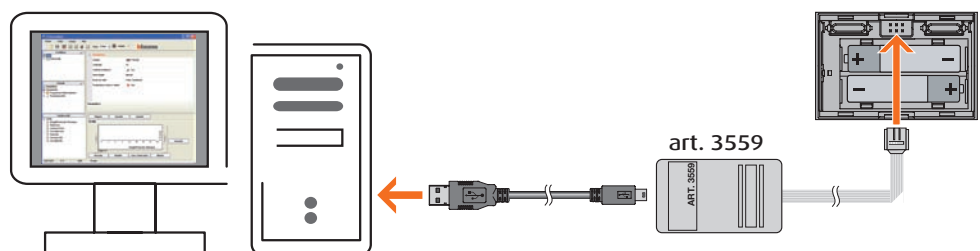
Effectuer les opérations requises:

- 1) S'assurer que la Centrale ait acquis la configuration de l'installation
- 2) Placer la Centrale en Entretien



Si la centrale est connectée avant d'avoir sélectionné l'option Connecter, il est possible que la centrale se bloque durant les opérations de connexion et que soit nécessaire la procédure de RESET

- 3) Connecter le câble de programmation au dispositif



- 4) Cliquer sur OK pour continuer

Une fois la connexion établie, sont disponibles les fonctions de **Upload** et **Download** configuration, **Diagnostic** et **Mise à jour firmware**.



Si la procédure ne réussit pas, s'affiche le message suivant



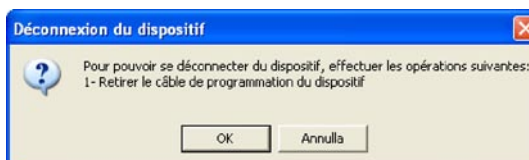
Dans le cas où durant la procédure de connexion, la Centrale se bloquerait, il est nécessaire d'effectuer la procédure de RESET suivante:

- 1) Débrancher le câble de programmation de la Centrale
- 2) Retirer les batteries de leur logement puis les remettre en place
- 3) Placer la Centrale sur la base reliée à l'installation
- 4) Effectuer la procédure d'apprentissage de l'installation
- 5) Répéter la procédure d'activation de la connexion en respectant l'ordre des opérations et en modifiant au besoin le port de communication sélectionné (en cas d'erreur de sélection)

Pour activer la connexion, effectuer les opérations suivantes dans l'ordre indiqué:

- sélectionner dans le menu **Outils** l'option **Connecter** ou cliquer sur le bouton  de la barre des instruments.

Dans ce cas également s'affiche une fenêtre contenant les instructions à suivre pour déconnecter la Centrale:



Effectuer les opérations requises:

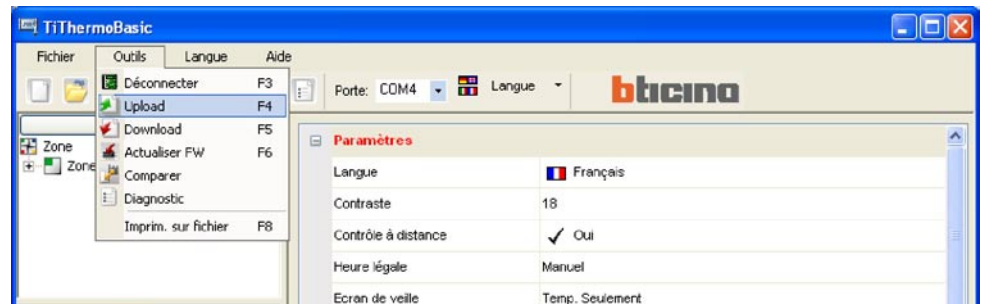
- 3) Retirer le câble de programmation de la Centrale
- 4) Cliquer sur OK

7. Fonctions activées durant la connexion

7.1 Upload

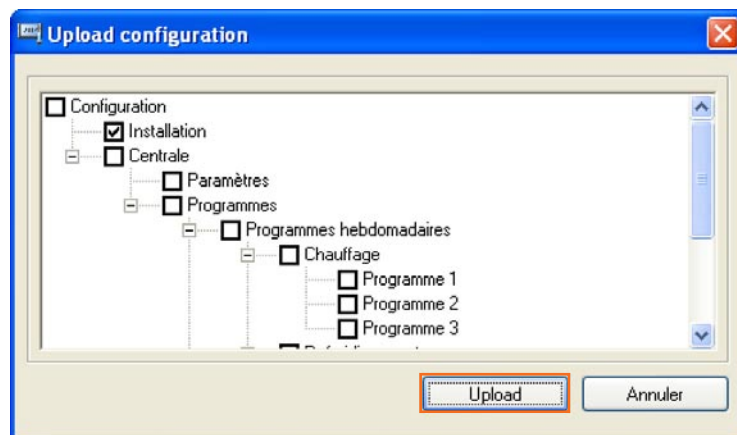
La fonction Upload permet de transférer intégralement ou partiellement la configuration de la Centrale sur le projet ouvert sur TiThermoBasic.

- Sélectionner dans le menu **Outils** l'option **Upload** ou cliquer sur le bouton  de la barre des instruments.

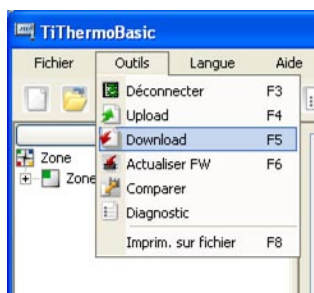


S'affiche une fenêtre dans laquelle il est possible de sélectionner intégralement ou partiellement la configuration à transférer. Les paramètres chargés remplaceront ceux du projet actuel.

En sélectionnant un nœud principal, tout l'arbre au-dessous est automatiquement sélectionné.



- Cliquer sur le bouton **Upload** pour lancer le transfert.

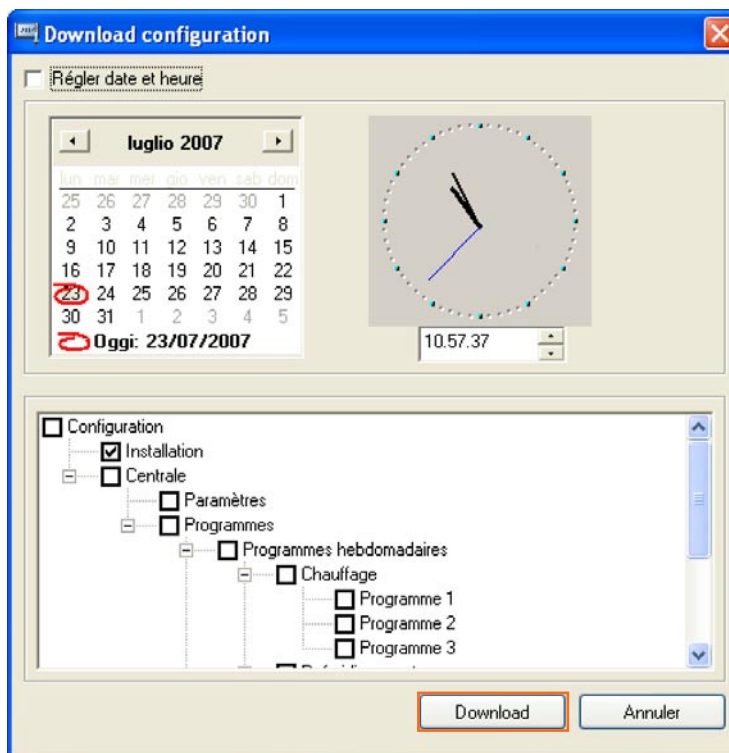


7.2 Download

La fonction **Download** permet de transférer intégralement ou partiellement sur la Centrale la configuration du projet ouvert sur TiThermoBasic.

- Sélectionner dans le menu **Outils** l'option **Download** ou cliquer sur le bouton  de la barre des instruments.

S'affiche une fenêtre dans laquelle il est possible de programmer date/heure et sélectionner les parties du projet à transférer à la Centrale.

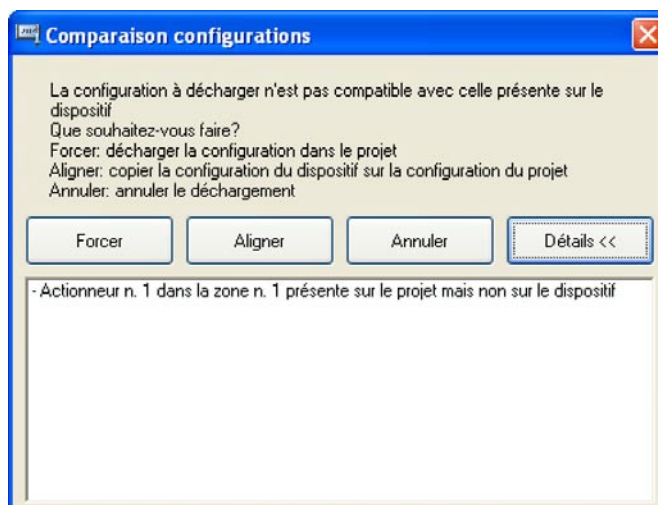


- Cliquer sur le bouton **Download** pour lancer le transfert.

Si la configuration du projet téléchargé ne coïncide pas avec la configuration de l'installation présente sur la Centrale, s'affiche la fenêtre de dialogue ci-dessous:



il est possible d'obtenir un détail des paramètres cause de l'incompatibilité en cliquant sur **Détails**;



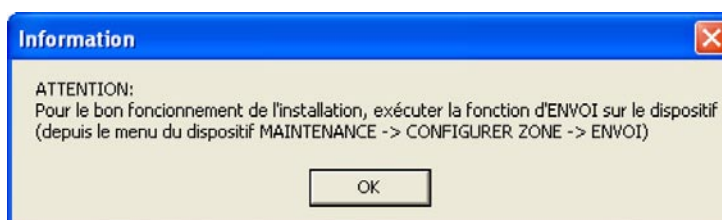
ou bien de recourir à l'une des trois actions suivantes:

Forcer la configuration du projet est transférée à la Centrale

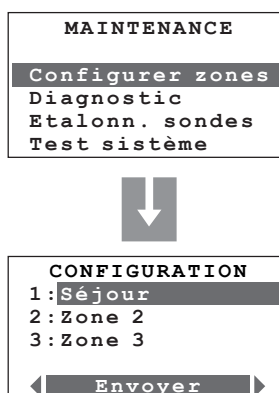
Aligner la configuration du projet est alignée sur celle de la Centrale

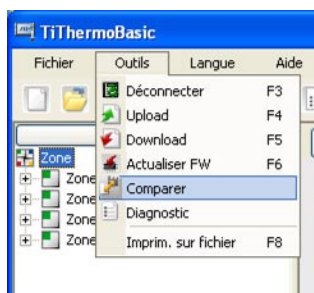
Annuler le Download n'est pas effectué

Une fois le **Download** du projet effectué, s'affiche le message d'ATTENTION suivant:



Pour garantir le bon fonctionnement de l'installation, suivre la procédure décrite. (voir § x.x.x.x Manuel d'installation Centrale de thermorégulation réf.. 4695)



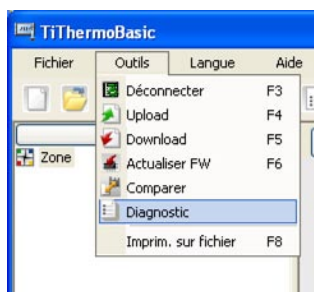
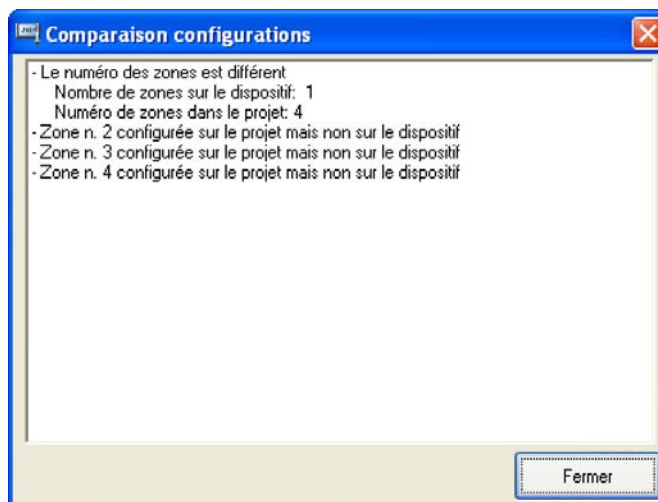


7.3 Comparer

La fonction **Comparer** permet de visualiser les différences entre la configuration du projet et celle présente sur l'installation.

- Sélectionner dans le menu **Outils** l'option **Comparer**.

S'affiche ensuite la fenêtre suivante:

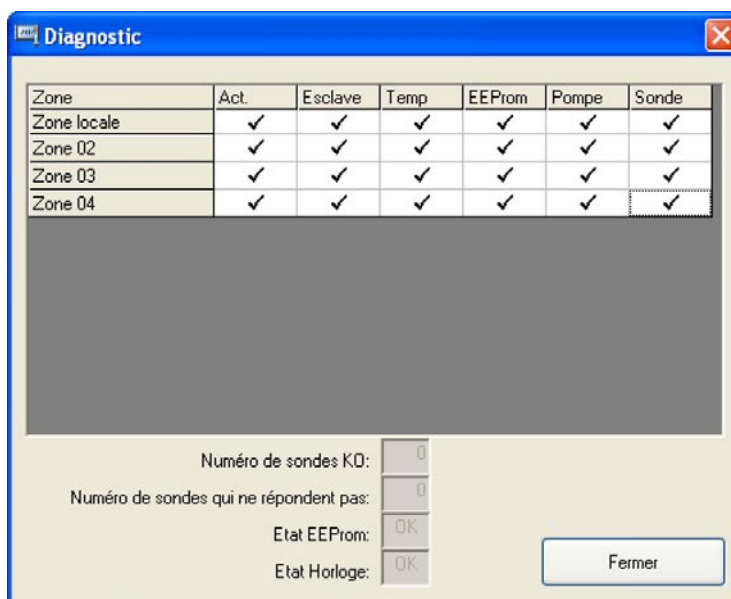


7.4 Diagnostic

La fonction **Diagnostic** permet de contrôler pour chaque zone de l'installation l'état de chaque composant.

- Sélectionner dans le menu **Outils** l'option **Diagnostic** ou cliquer sur le bouton  de la barre des instruments.

S'affiche ensuite la fenêtre suivante dans laquelle est visualisé pour chaque zone de l'installation l'état (coché = normal ; cercle rouge = erreur) de chaque composant:

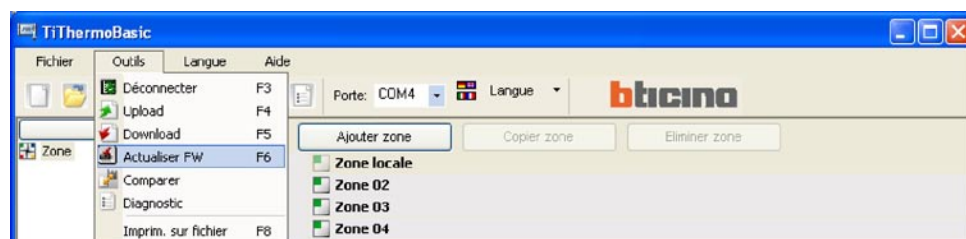


8. Actualisation Firmware

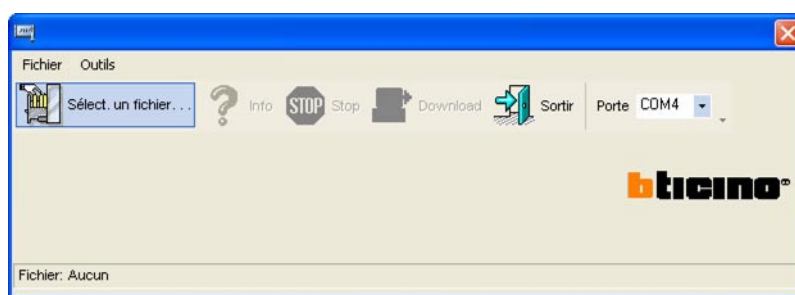
La fonction **Actualiser FW** permet d'actualiser le firmware de la Centrale.

La fonction est toujours activée y compris en l'absence de connexion avec l'installation.

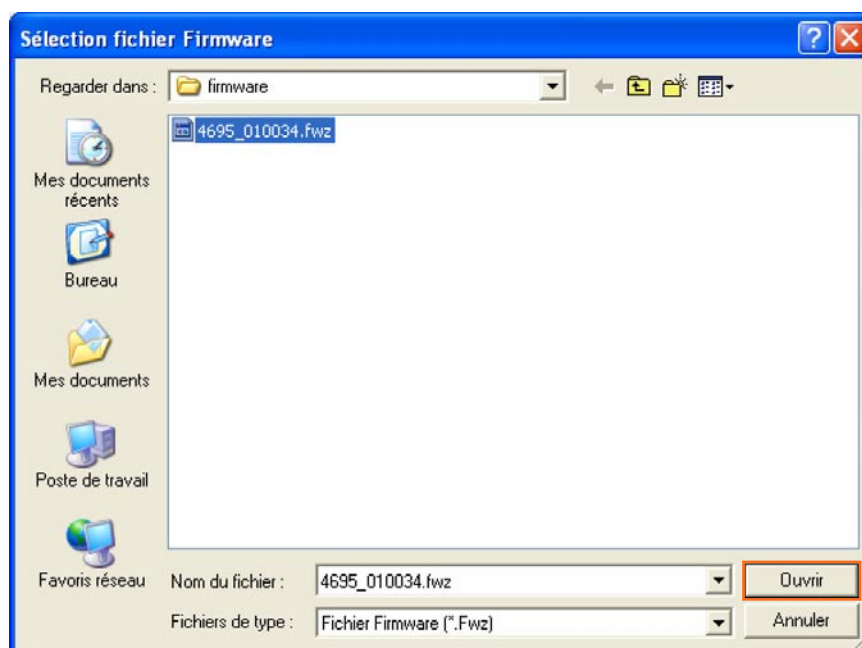
- Sélectionner dans le menu **Outils** l'option **Actualiser FW** ou cliquer sur le bouton de la barre des instruments.



S'affiche ensuite la fenêtre suivante:



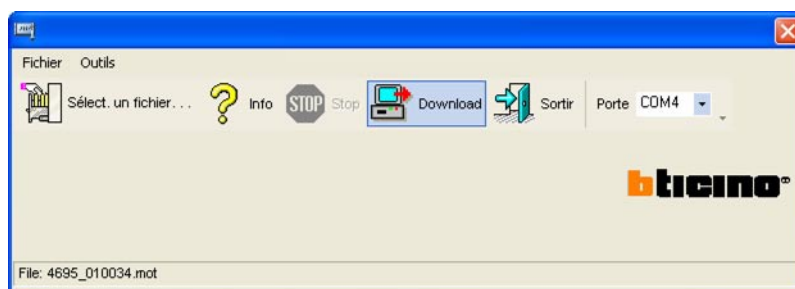
- Cliquer sur **Sélect. un fichier**



- Sélectionner le fichier **.fwz** et cliquer sur **Ouvrir**

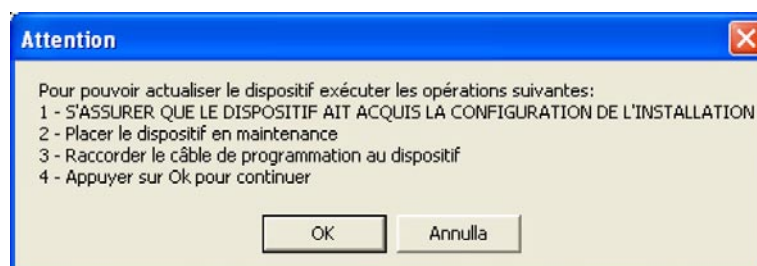


- Cliquer sur **Info** pour obtenir des informations sur le fichier sélectionné



- Cliquer sur **Download** pour lancer l'actualisation du firmware

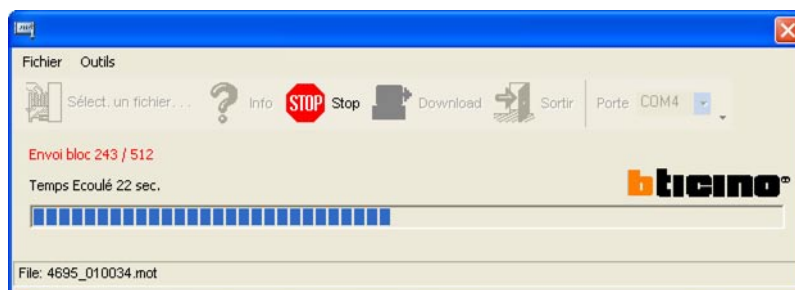
Si le logiciel ne détecte pas la connexion à la Centrale, s'affiche la page suivante:



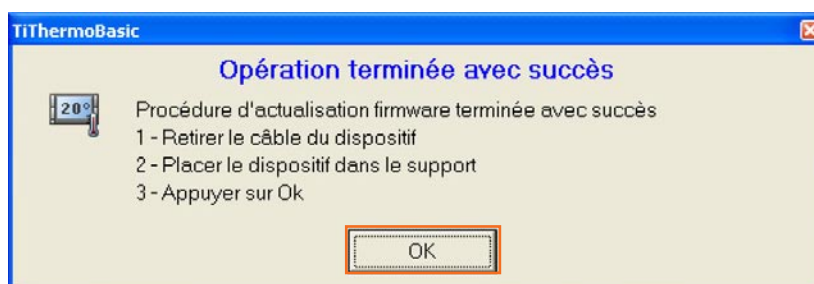
Effectuer les opérations requises:

- 1) Placer la Centrale en Maintenance
- 2) Brancher le câble de programmation au dispositif
- 3) Cliquer sur OK pour continuer

Durant la phase de transfert des données, s'affiche la fenêtre suivante qui permet d'interrompre l'opération en cliquant sur **Stop**.



Une fois la procédure de mise à jour terminée, s'affiche le message suivant:



Effectuer les opérations requises:

- 1) Retirer le câble de programmation de la Centrale
- 2) Placer la Centrale sur le support
- 3) Cliquer sur OK



Bticino SpA
Via Messina, 38
20154 Milano - Italy
www.bticino.com