

# Manual TiContacts

Software para a gestão  
da agenda intercomunicadora vídeo





**ÍNDICE**

<b>1. Requisitos Hardware e Software</b>	<b>4</b>
<b>2. Instalação</b>	<b>4</b>
<b>3. Conceitos fundamentais</b>	<b>8</b>
<b>4. Menu de iniciação</b>	<b>10</b>
4.1. Criar projecto novo	
4.2. Abrir projecto	
4.3. Exportar base de dados	
<b>5. Configuração do projecto</b>	<b>15</b>
5.1. Contactos	
5.1.1 Centrais	
5.1.2 Unidades externas\Câmaras	
5.1.3 Apartamentos	
5.1.4 Contactos	
5.1.5 Badge	
5.2. Blocos	
5.3. Blocos - Andares	
<b>6. Como utilizar uma interface gráfica</b>	<b>23</b>

## 1. Requisitos Hardware e Software



**Atenção:** O conteúdo deste software denominado "TiContacts" pertence por direito exclusivamente à sociedade BTicino SpA. A BTicino se reserva o direito de realizar a qualquer momento, sem pré-aviso modificações a fim de melhorar a sua funcionalidade.

### Requisitos Hardware

- Computador Pessoal com processador Pentium1GHz ou superior
- 512 MB de memória RAM
- Placa gráfica SVGA com resolução 800x600
- Leitor CD-ROM
- Rato

### Requisitos Software

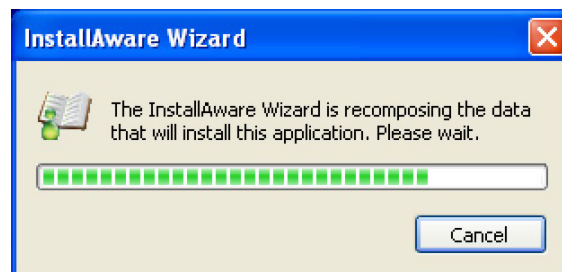
- Windows XP SP2 ou superior
- Internet Explorer 6.0 ou superior
- Microsoft™ Framework.NET2

## 2. Instalação

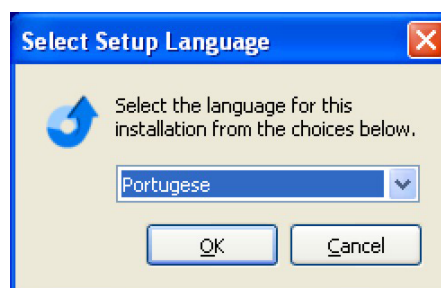
Para instalar o programa TiContacts fazer o que está descrito a seguir:

1. Inserir o Cd-Rom no leitor;
2. Depois de ter visualizado a página principal no formato Web, seleccionar o item "Instale TiContacts";
3. O programa de instalação providenciará a copiar ficheiros de sistema necessários para a execução do programa TiContacts.

Confirmado todas as vezes as operações, serão visualizadas as seguintes janelas:

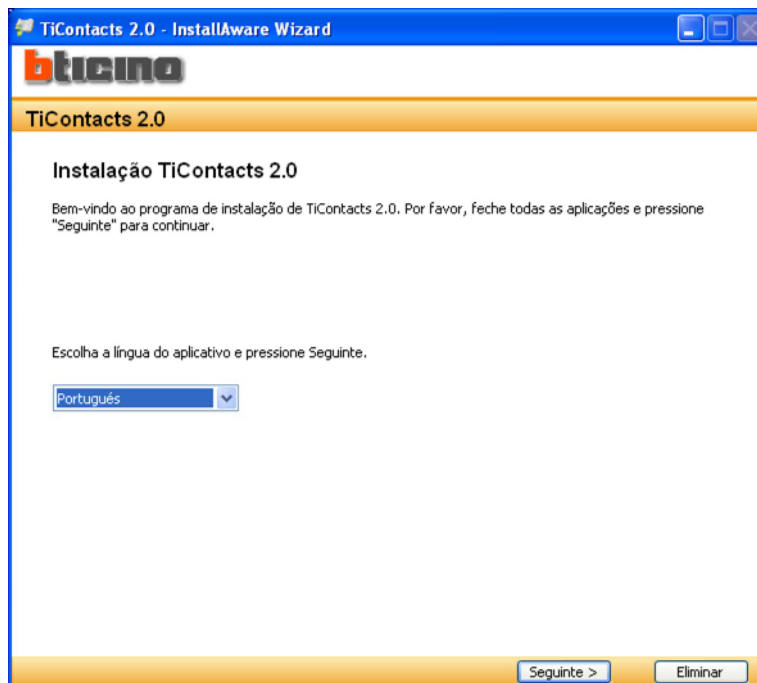


Seleccionar a língua que se deseja utilizar para a visualização das janelas durante a fase de instalação do programa, clicar sobre o botão "OK".



Escolher a língua desejada entre aquelas propostas, então Clicar sobre o botão "**Seguinte**" para continuar com a instalação.

Durante o funcionamento do aplicativo será possível também mudar a língua sem ter de instalar novamente.

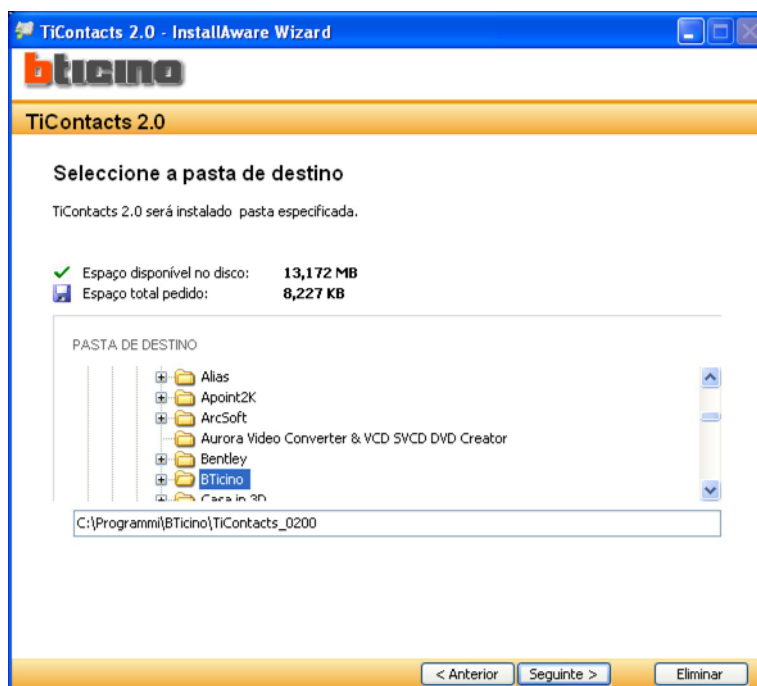


Será pedida a pasta de destino em que será instalado o TiContacts.

O método de instalação propõe a pasta "c:\Programmi\BTicino\TiContacts\_0200"

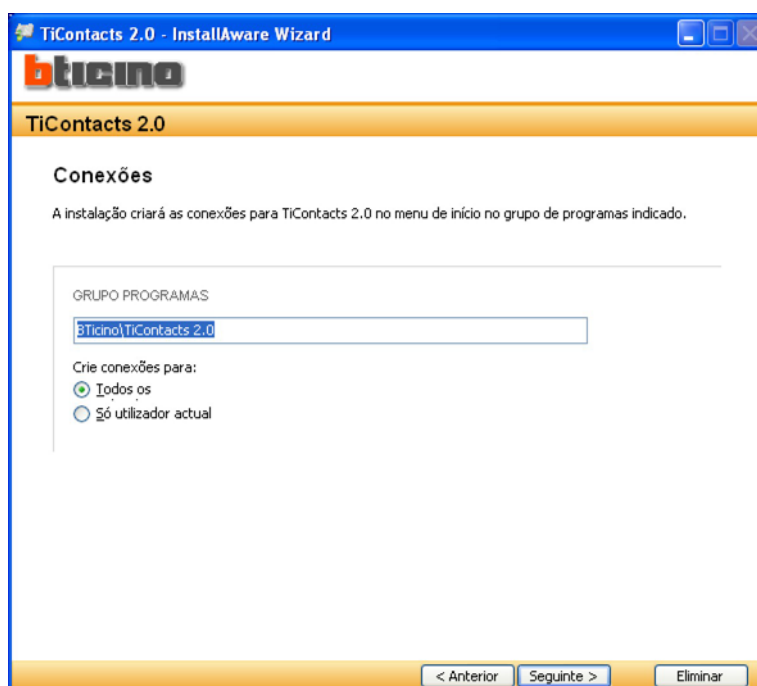
É possível escolher uma outra entre aquelas existentes no disco fixo.

Clicar sobre o botão "Seguinte" para continuar.



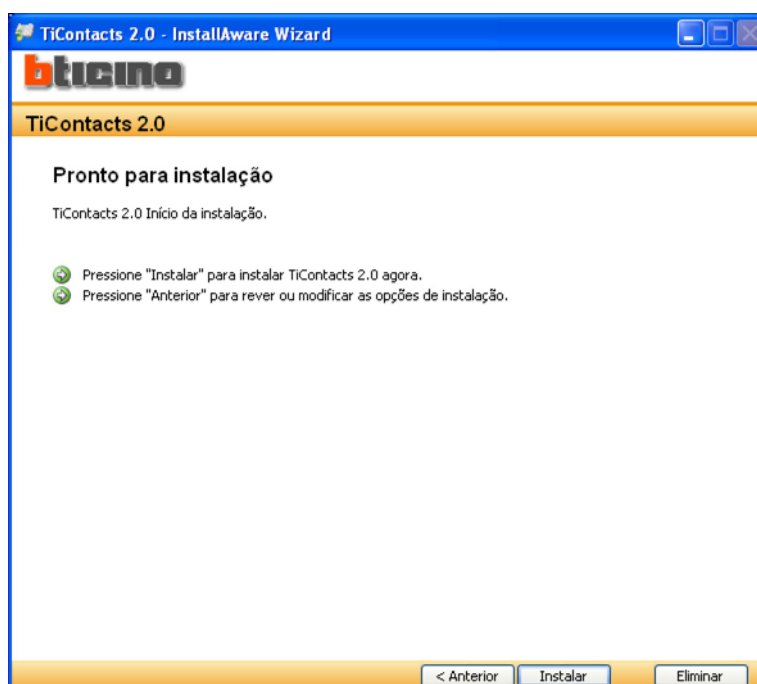
Premere "**Avanti**" per continuare.

Seleccionar a opção desejada



Clicar sobre o botão "Seguinte" para iniciar a instalação

Quando o botão "Instalar" for pressionado o programa iniciará a ser instalado

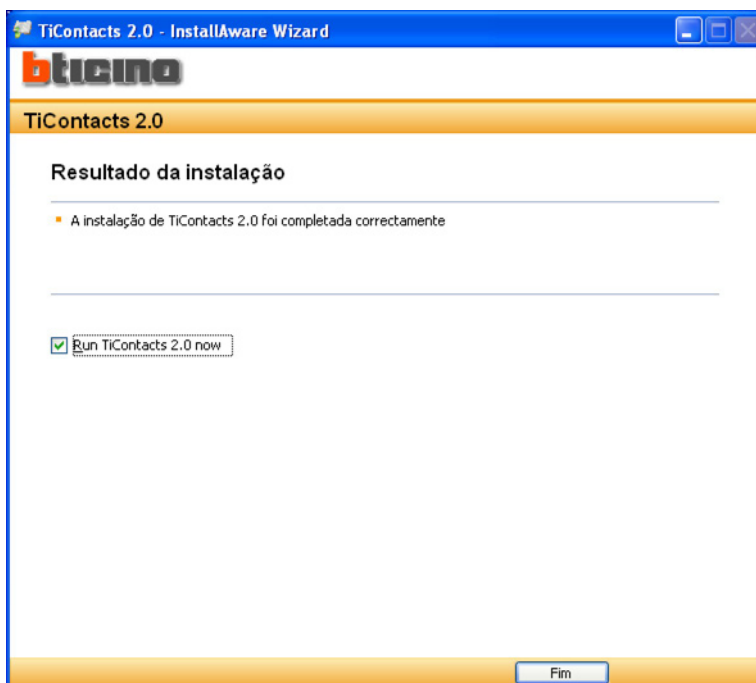


Se durante a instalação forem pedidos os drivers USB, seleccioná-los na pasta apropriada contida no CD.

Durante a instalação será visualizada a seguinte máscara



Depois que a instalação tiver terminado será visualizada a seguinte máscara, clicar o botão "Fim" para sair do programa da instalação.



## 3. Conceitos fundamentais

O TiContacts é a ferramenta que permite criar e gerir uma agenda intercomunicadora vídeo mediante uma interface gráfica simples e intuitiva.




Esta agenda pode ser exportada como arquivo comprimido para ser sucessivamente importada por um outro software, como por exemplo pelo software TiAxoluteOutdoor com o qual é possível configurar a lista dos contactos utilizáveis pela Unidade Externa Axolute Outdoor.



### 3.1 Menu e botões para a selecção das funções

Todas as funções executáveis com o TiContacts podem ser seleccionadas agindo sobre os ícones que existem na barra das ferramentas, ou então abrindo os menus em cortina e seleccionando os vários itens.

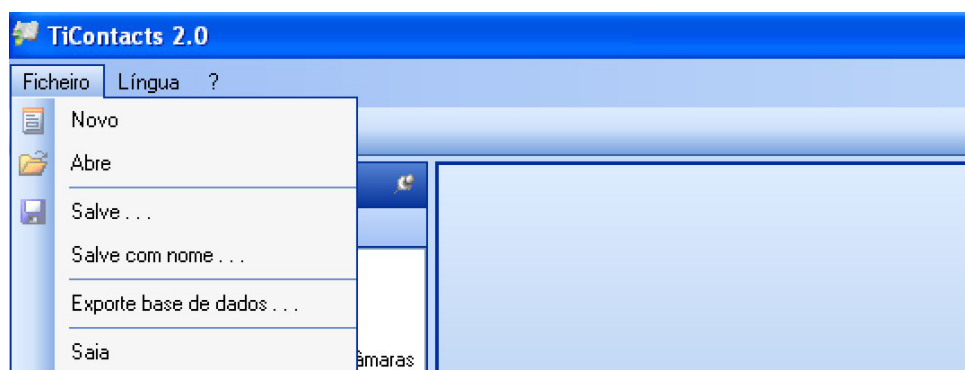
Na barra das ferramentas existem as seguintes funções:

	<b>Novo</b>	Criação de um projecto novo
	<b>Abra</b>	Abertura de um projecto
	<b>Salve</b>	Salvamento de um projecto

Nos menus em cortina existem as seguintes funções:

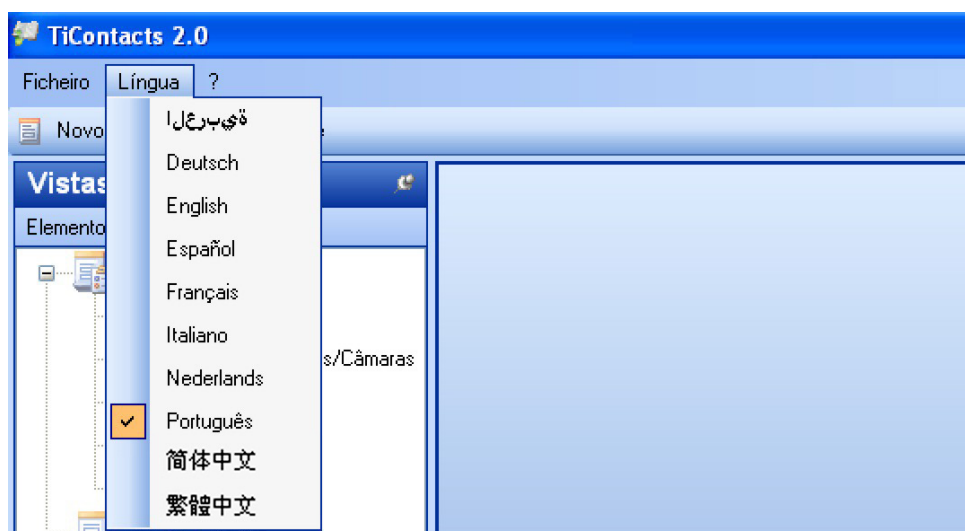


### Menu "Ficheiro"



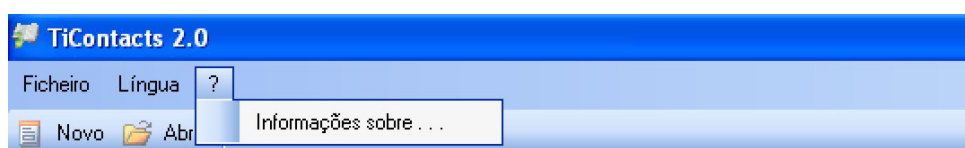
- **Novo**  
Cria um projecto novo
- **Abre**  
Abre um projecto existente
- **Salve**  
Salva o projecto actual
- **Salve com nome**  
Salva um ficheiro .Contacts
- **Exporte base de dados**  
Exporta um ficheiro de base de dados .zip (que pode ser gerido por outros softwares)
- **Saia**  
Sai do software

### Menu "Línguas"



- **Língua**  
Permite seleccionar a língua do software

### Menu "?"

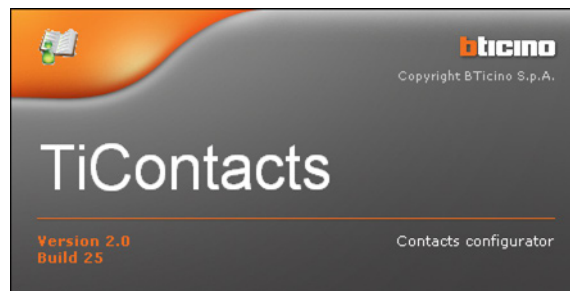


- **Informações sobre**  
Visualiza algumas informações relativas ao software TiContacts

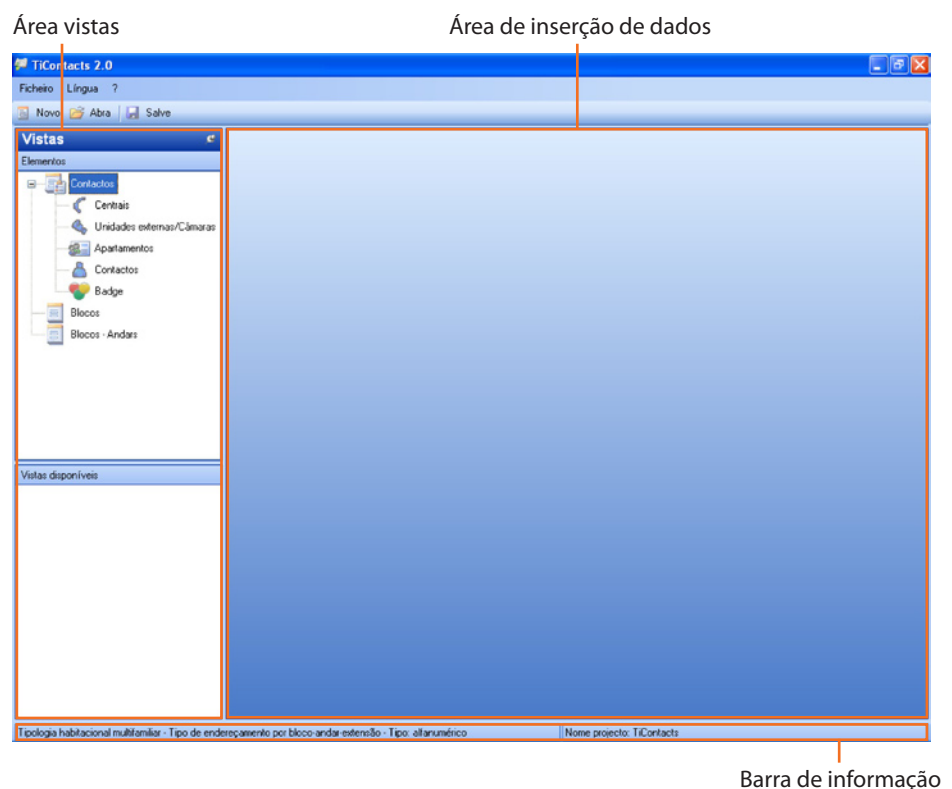
## 4. Menu de iniciação

Quando se dá início ao TiContacts, fica visualizada uma janela de apresentação seguida da interface do software. Ao iniciar ficam activados somente os botões “Novo” e “Abra”; o resto fica vazio ou fica desactivado

- **Novo**  
Cria um projecto novo
- **Abre**  
Abre um projecto existente



Ao ser criado ou ao ser aberto um projecto será mostrada a seguinte janela



O software TiContacts está dividido em 3 áreas principais:

- **Área Vistas**  
A área Vistas está subdividida em duas áreas:
  - **Dispositivos**  
Na qual é possível seleccionar as funções configuráveis na Área de inserção dos dados
  - **Vistas disponíveis**  
Na qual é possível seleccionar modos de visualização diferentes.
- **Área de Inserção dos dados**  
Permite a inserção dos dados para a configuração do projecto
- **Barra de informações**  
Visualiza algumas informações referentes ao projecto actual.

Além disso durante a configuração do projecto, dentro da Área de Inserção de Dados se a “Barra filtros” for utilizada é possível realizar uma procura mais detalhada dentro do projecto.

Barra filtros

The screenshot displays the TiContacts 2.0 application window. The 'Apartamentos configurados' (Configured Apartments) section is active, showing a table with columns: Endereço de ... (Address of ...), Bloco (Block), Andar (Floor), Apartamento (Apartment), and Descrição (Description). The table contains two rows of data:

Endereço de ...	Bloco	Andar	Apartamento	Descrição
1	1	1	15	Rossi
2	2	2	30	Blanchi

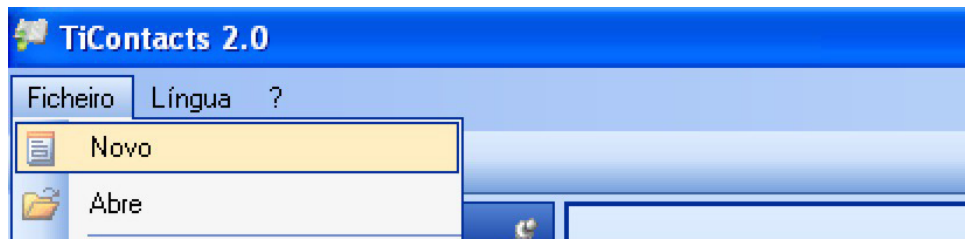
Below the table, the 'Contactos' (Contacts) section is visible, showing a list of contacts with columns: Apellido (Surname), Título (Title), Nome (Name), and Index. The list includes three contacts:

Apellido	Título	Nome	Index
Separe	Rossi	Ing.	Mario
Separe	Rossi		Maria
Separe	Rossi	Studente	Luca

The interface also features a 'Vistas' (Views) sidebar on the left and a 'Filtros' (Filters) bar at the top of the 'Contactos' section.

#### 4.1. Criar projecto novo

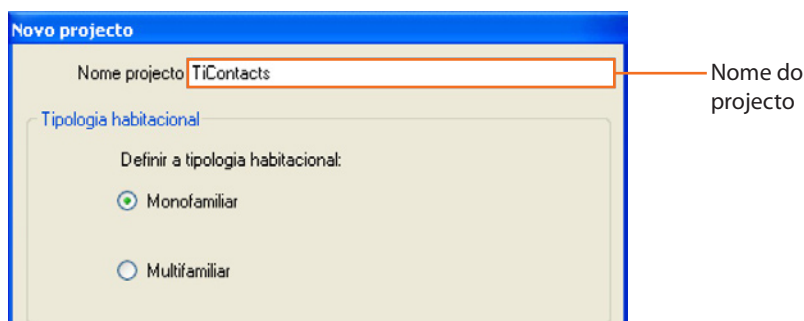
Seleccionar pelo Menu em cortina “Ficheiro” a função “Novo”.



Seleccionar “Monofamiliar” se o conjunto da moradia tiver um único apartamento ou seleccionar “Multifamiliar” se o conjunto da moradia tiver vários apartamentos.



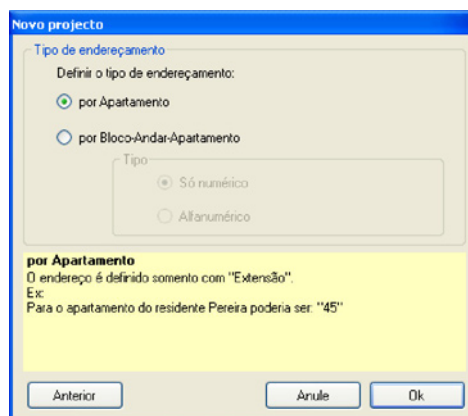
O campo “Nome projecto” é obrigatório.



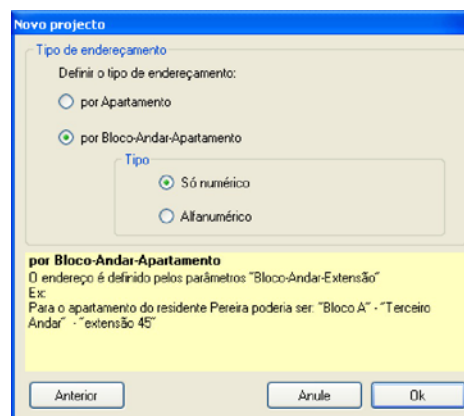
Se for seleccionado “Multifamiliar” e se o botão “Seguinte” for clicado aparecerá a seguinte janela onde será possível definir o tipo de endereçamento.

- por Apartamento (o endereço é definido somente com a extensão);
- por Bloco-Andar- Apartamento (o endereço é definido pelos parâmetros Bloco-Andar-Apartamento)

##### Por Apartamento

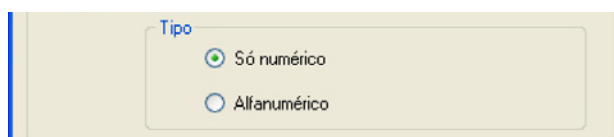


##### por Bloco-Andar-Apartamento



Se "Bloco-Andar- Apartamento " for seleccionado será possível definir o tipo;

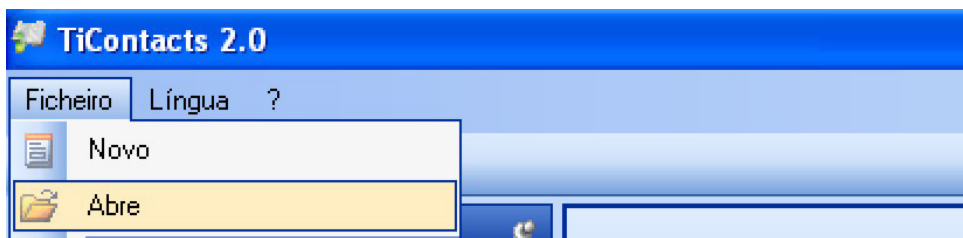
- Só numérico;
- Alfanumérico



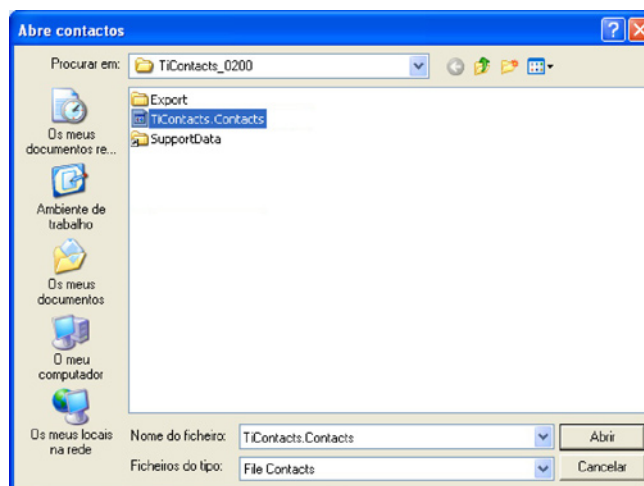
## 4.2. Abrir projecto

Se o ficheiro de configuração tiver sido salvo, esta função permite seleccioná-lo e abri-lo para uma eventual modificação.

Seleccionar pelo Menu em cortina “Ficheiro” a função “Abre”



Será visualizada uma máscara para a procura da pasta que contém o ficheiro de projecto (.Contacts) que se deseja Abrir.

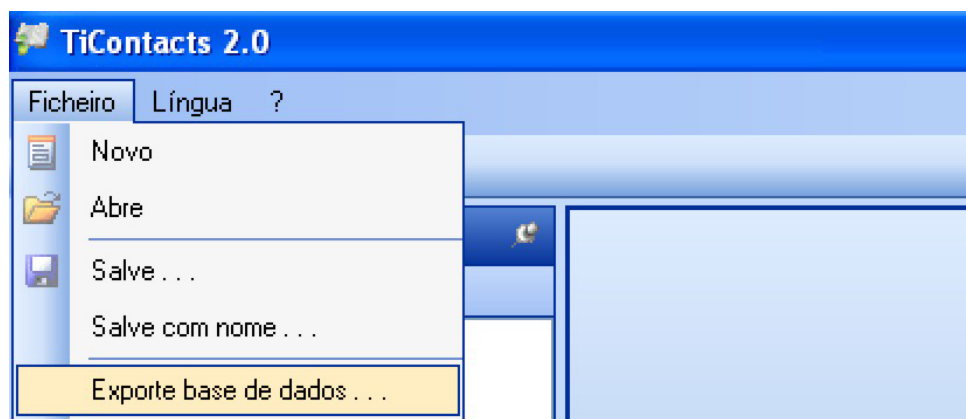


Se se seleccionar “Abre” o projecto será aberto.

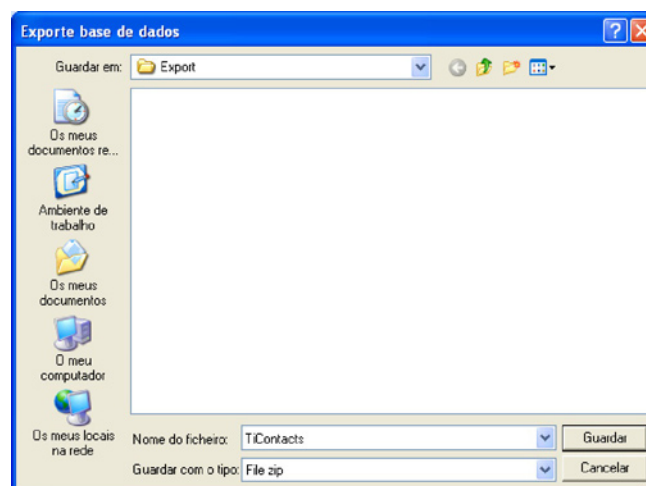
### 4.3. Exportar base de dados

Esta função permite exportar um projecto criado (.zip).

Seleccionar pelo Menu em cortina “Ficheiro” a função “Exporte base de dados”



Será visualizada uma máscara para a procura da pasta em que exportar o ficheiro de projecto (.zip).



Se for seleccionado “Salve” e se a exportação se concluir bem, aparecerá a mensagem:



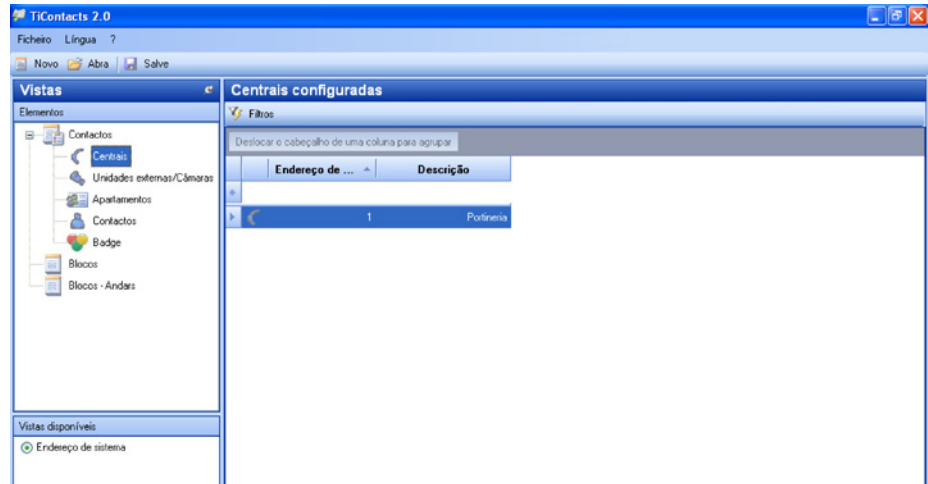
## 5. Configuração do projecto

### 5.1. Contactos

#### 5.1.1 Centrais

Nesta secção é possível memorizar alguns dados relativos às centrais que existem na instalação.

##### Centrais configuradas

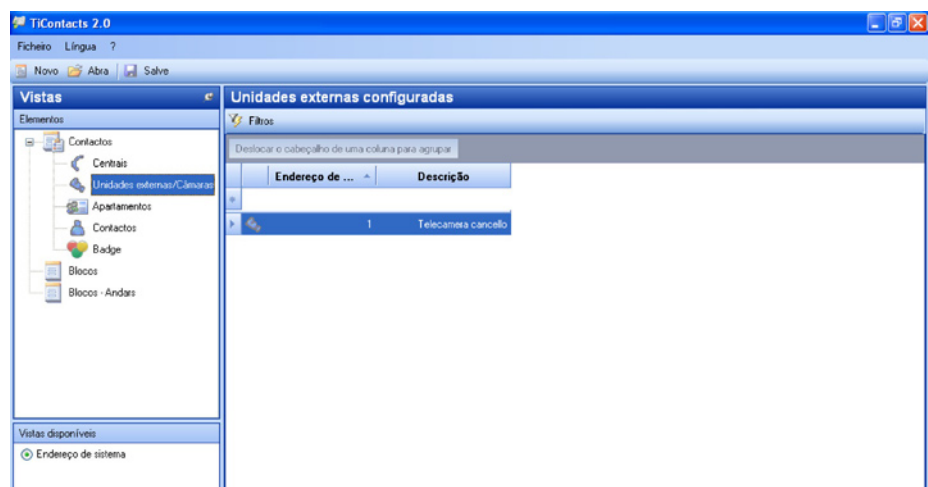


- **Endereço de sistema**  
Inserir o endereço de sistema ao qual pertence a central
- **Descrição**  
Inserir uma descrição personalizada a ser dada à central (ex. Portaria).

#### 5.1.2 Unidades externas\Câmaras

Nesta secção é possível memorizar alguns dados relativos às Unidades Externas\câmaras que existem na instalação.

##### Unidades externas configuradas

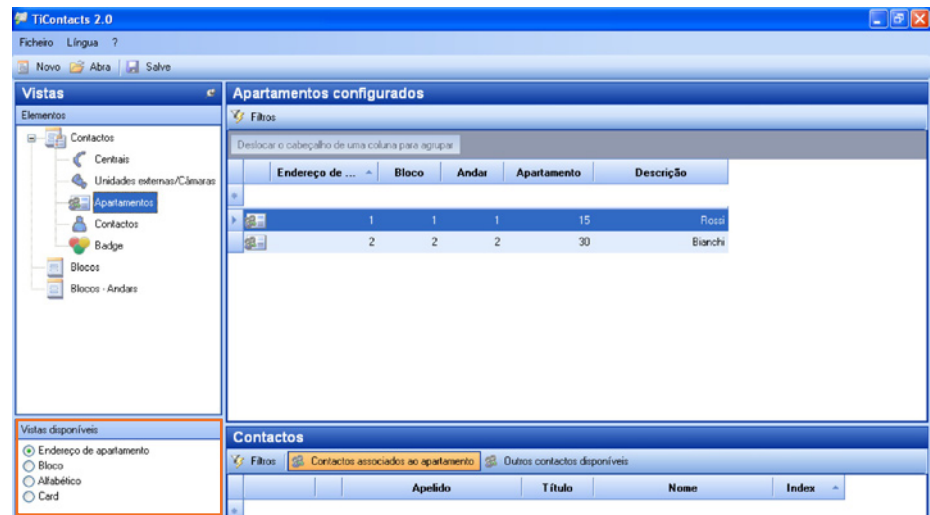


- **Endereço de sistema**  
Inserir o endereço relativo à unidade externa\câmara a que pertence
- **Descrição**  
Inserir uma descrição personalizada a ser dada à unidade externa/câmara (ex. Câmara do portão)

### 5.1.3 Apartamentos

Nesta secção é possível inserir os dados necessários para a identificação dos apartamentos que existem no sistema.

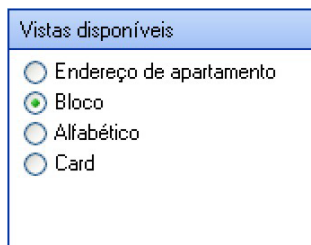
#### Apartamentos configurados



- **Endereço de apartamento**  
Inserir o endereço relativo ao apartamento, a que pertence
- **Bloco**  
Inserir o bloco (se houver) do apartamento a que pertence
- **Andar**  
Inserir o andar em que está o apartamento (se houver)
- **Extensão**  
Inserir o número relativo à extensão do apartamento
- **Descrição**  
Inserir uma descrição personalizada a ser dada à central

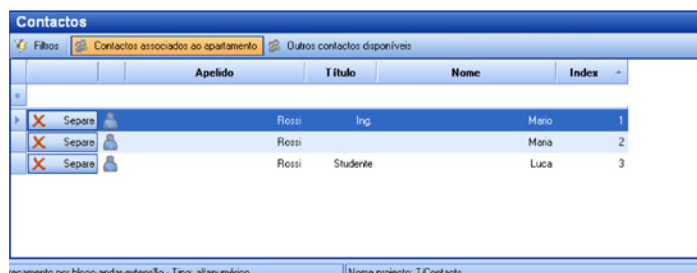
É possível visualizar os apartamentos configurados em 4 modos diferentes;

- **Endereço de apartamento:** em ordem por endereço de apartamento
- **Bloco:** agrupamento dos contactos por bloco
- **Alfabético:** em ordem alfabética por apelido dos moradores
- **Card:** visualização de fichas



## Contactos

Nesta secção é possível também inserir os dados das pessoas associadas aos apartamentos configurados anteriormente. Também é possível excluir contactos de um apartamento ou vice-versa incluir outros contactos disponíveis em um apartamento.



	Apellido	Título	Nome	Index
X Separa	Rossi	Ing.	Mario	1
X Separa	Rossi		Maria	2
X Separa	Rossi	Studiante	Luca	3

- 1) Seleccionar na área “Apartamentos configurados” o apartamento em que se deseja inserir um contacto
- 2) Preencher na área “Contactos” os seguintes campos:
  - **Apellido**  
Inserir o apelido que deseja dar à pessoa (ex. Pereira)
  - **Título**  
Inserir o título que deseja dar à pessoa (ex. Engenheiro)
  - **Nome**  
Inserir o nome que deseja dar à pessoa (ex. Mario)
  - **Index**  
Seleccionar as prioridades que serão visualizadas no ecrã (como por exemplo UE Axolute).  
Ao se criar um apartamento novo será criado automaticamente um contacto associado a este apartamento, que poderá ser modificado mas não eliminado, a não ser se for criado antes um outro contacto associado.



Cada apartamento deve ter pelo menos um contacto associado.

### 5.1.4 Contactos

Nesta secção é possível criar contactos novos e visualizá-los em dois modos diferentes:

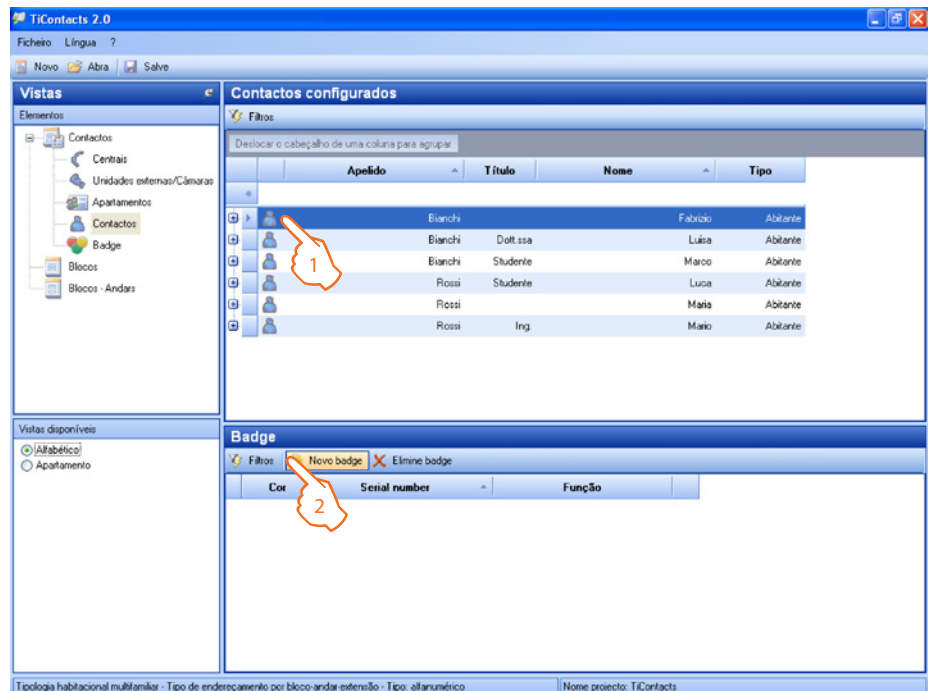
- alfabético;
- apartamento.

#### Contactos configurados



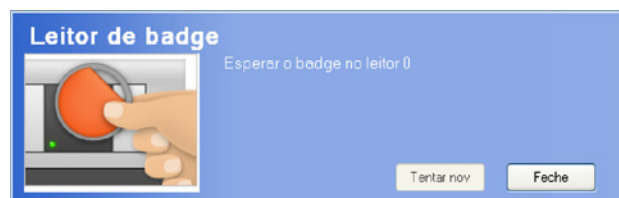
## Badge

Nesta secção é possível além disso associar os badges com os contactos criados.



- 1 – Na área “Contactos configurados” seleccionar o contacto ao qual se deseja associar um badge .
- 2 – Na área “Badge” seleccionar “Badge novo”

Aparecerá a seguinte janela, se o badge for posicionado distante 2 centímetros ao máximo da antena para a leitura ele será reconhecido automaticamente.



Quando a associação dos badges tiver terminado aparecerá a seguinte janela, em que dentro da área “Badge” existirão todos os badges associados ao contacto seleccionado na área “Contactos configurados”



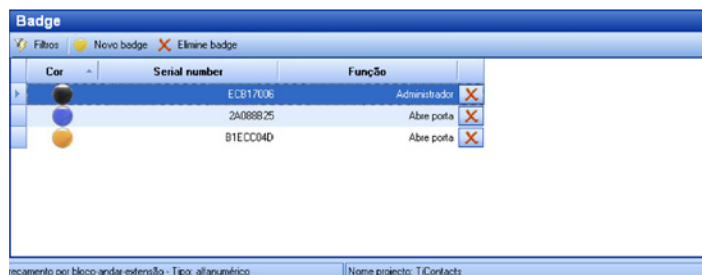
Permite filtrar os badges para a procura



Permite criar um badge novo



Permite eliminar um badge

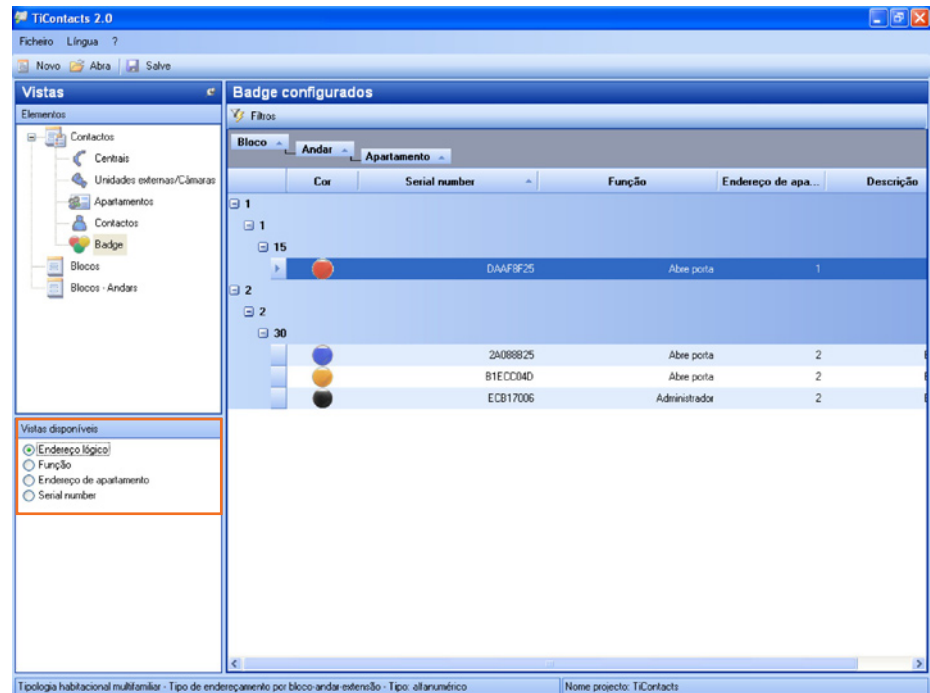


- **Cor**  
Identifica a cor do badge
- **Serial number**  
Identifica o badge com um código alfanumérico (citado também no próprio badge)
- **Função**  
Seleccionar a função associada ao badge (Administração/Abre porta).

### 5.1.5 Badge

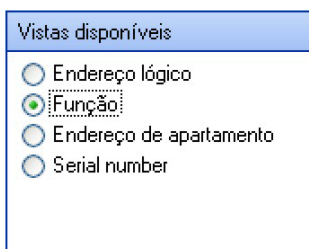
Nesta secção existem todos os badges configurados anteriormente.

#### Badges configurados



Na área Vistas disponíveis é possível seleccionar o modo de visualização:

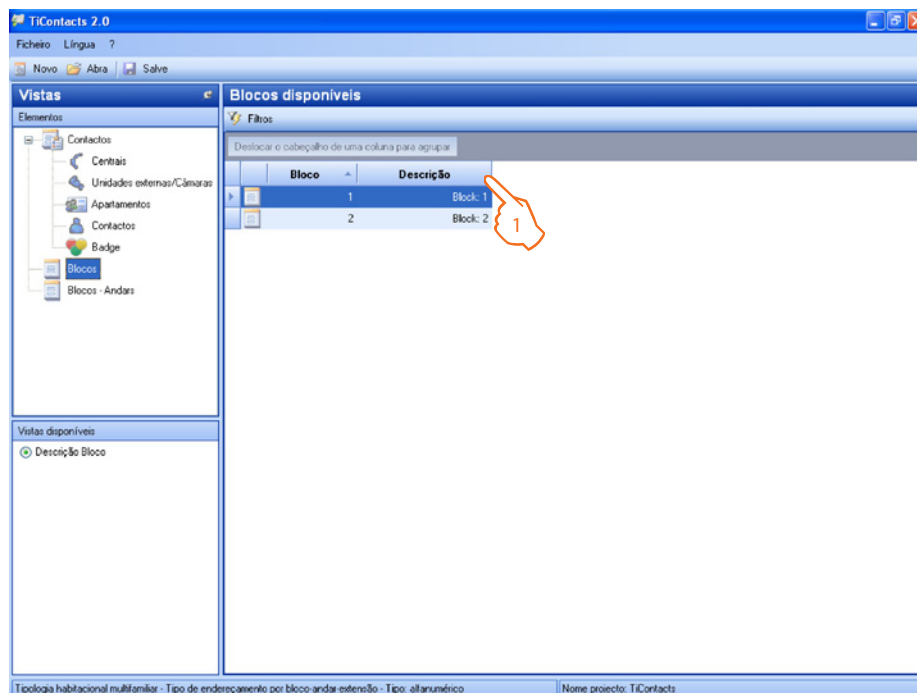
- **Endereço lógico:** agrupamento por Bloco-Andar-Apartamento
- **Função:** agrupamento por função
- **Endereço de apartamento:** agrupamento por endereço de apartamento
- **Serial number:** agrupamento em ordem por serial number



## 5.2. Blocos

Nesta secção é possível visualizar os Blocos disponíveis dentro do projecto e associar uma descrição ulterior.

### Blocos disponíveis

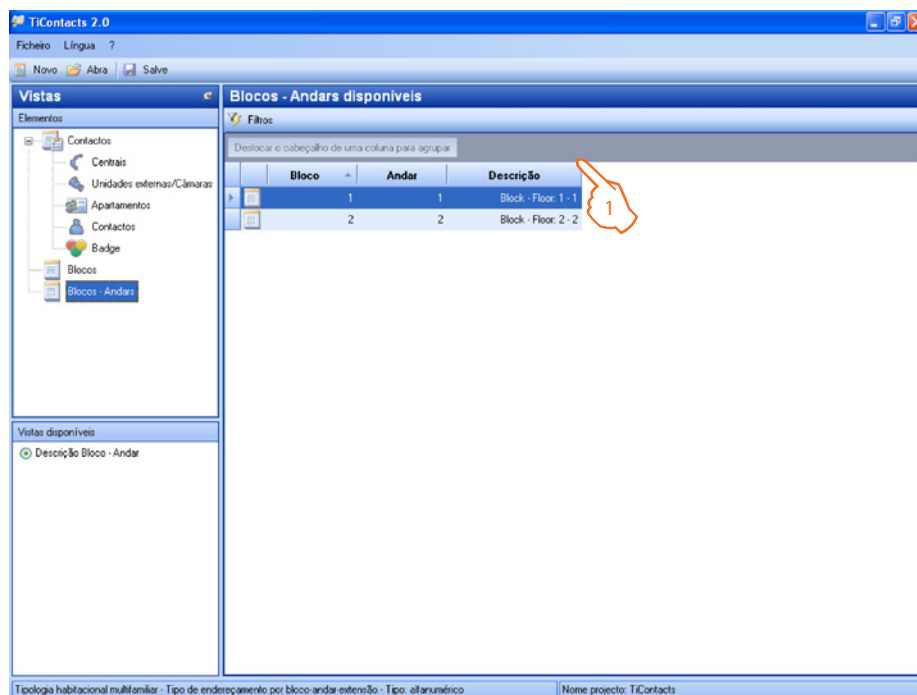


1 – Inserir uma descrição personalizada a ser associada ao Bloco seleccionado

### 5.3. Blocos - Andares

Nesta secção é possível visualizar os “Blocos – Andares” disponíveis dentro do projecto e associar uma descrição ulterior.

#### Blocos – Andares disponíveis



1 – Inserir uma descrição personalizada a ser associada ao Bloco - Andar seleccionado

## 6. Como utilizar uma interface gráfica

- Para criar um item novo (apartamento, contacto, etc) digitar os dados na primeira linha vazia.

Contactos				
Filtros	Contactos associados ao apartamento		Outros contactos disponíveis	
		Apelido	Título	Nome
▶	X Separe			
X Separe		Rossi	Ing.	
X Separe		Rossi		
X Separe		Rossi	Studente	

- Para eliminar uma linha seleccioná-la e pressionar a tecla "Canc" no teclado.

Contactos				
Filtros	Contactos associados ao apartamento		Outros contactos disponíveis	
		Apelido	Título	Nome
*				
X Separe		Rossi	Ing.	
X Separe		Rossi		
X Separe		Rossi	Studente	

- Para colocar os dados em ordem crescente/decrescente clicar sobre a tecla da coluna que se deseja por em ordem

Título ▼

Ordem  
decrescente

Título ▲

Ordem  
crescente

Contactos				
Filtros	Contactos associados ao apartamento		Outros contactos disponíveis	
		Apelido	Título	Nome
*				
▶	X Separe	Rossi	Ing.	
X Separe		Rossi		
X Separe		Rossi	Studente	

- Apartamentos configurados**

Filtros

Endereço de ... Selecione uma coluna para agrupar

	Endereço de ...	Bloco	Andar	Apartamento	Descrição
▶	1	1	1	15	F
▶	2	2	2	30	Bia



### Apartamentos configurados

 Filtros

Endereço de apartam... Bloco Andar Apartamento Descrição

	Endereço de ...	Bloco	Andar	Apartamento	D

☐ Endereço de apartamento: 1


☐ Bloco: 1

☐ Andar: 1

☐ Apartamento: 15

☐ Descrição: Rossi

1 1 1 15

- Apartamentos configurados**
-  Filtros
- Deslocar o beçalho de uma coluna para agrupar



**Apartamentos configurados**

☒ Filtros
 ☒ Anule filtro
 ☒ Filtre por endereço de apartamento
 ☒ Filtre por Endereço lógico
 ☒ Filtre por Descrição
 ☒ Filtre para Badge

Deslocar o cabeçalho de uma coluna para agrupar





BTicino SpA  
Via Messina, 38  
20154 Milano - Italy  
[www.bticino.it](http://www.bticino.it)